

LETNO POROČILO
DRUŽBE BORZEN
2011
ZA LETO



LETNO POROČILO
DRUŽBE BORZEN
2011
ZA LETO

Na Borzenu želimo delovati kot stičišče. Stičišče energij. Stičišče energetskih trgov. Prostor, kjer se storitve s področja energetskih trgov prepletajo s strokovnostjo, znanjem in zadovoljnimi poslovnimi partnerji. Nuditi in omogočati tak prostor je vizija Borzena.

Vsem kar počnemo, želimo biti najboljši.

STIČIŠČE



KAZALO

NAGOVOR DIREKTORJA	9
POROČILO O DELU NADZORNEGA SVETA	10
POMEMBNEJŠI PODATKI O POSLOVANJU DRUŽBE	11
POMEMBNEJŠI DOGODKI V LETU 2011	14
POMEMBNEJŠI DOGODKI PO ZAKLJUČKU POSLOVNEGA LETA 2011	15
I. POSLOVNO POROČILO	17
1. PREDSTAVITEV DRUŽBE	18
1.1 Osebna izkaznica	18
1.2 O družbi	19
1.3 Strategija poslovanja in načrti družbe	20
1.4 Upravljanje družbe	22
2. ORGANIZIRANJE TRGA Z ELEKTRIČNO ENERGIJO V SLOVENIJI	26
2.1 Evidentiranje zaprtih pogodb in obratovalnih napovedi ter priprava okvirnega obratovalnega voznega reda prenosnega in distribucijskega omrežja	26
2.2 Bilančni obračun	30
2.3 Bilančna shema	33
2.4 Finančna poravnava bilančnega obračuna	35
3. CENTER ZA PODPORE	36
3.1 Sistem podpor	36
3.2 Podporni shemi za proizvodnjo električne energije iz OVE in SPTE	37
3.2.1 Elektrarne v sistemih podpor	37
3.2.2 Izplačila podpor	39
3.3 Druge dejavnosti Centra za podpore	41
3.3.1 Programi za varčevanje z električno energijo	41
3.3.2 Zanesljiva oskrba z električno energijo z uporabo domačih primarnih virov energije	42
3.3.3 Register potrdil o izvoru	42
3.3.4 Upravljanje z energijo bilančne skupine Centra za podpore	43
3.4 Finančni podatki Centra za podpore	45
3.4.1 Financiranje podporne sheme in prispevki	46

4. INVESTICIJE	47
5. UPRAVLJANJE S TVEGANJI	49
6. TRAJNOSTNO POROČILO	52
6.1 Upravljanje s človeški viri	52
6.1.1 Notranja organizacija družbe	52
6.1.2 Kadrovski kazalci	52
6.1.3 Razvoj in izobraževanje kadrov	54
6.1.4 Nagrajevanje in motiviranje zaposlenih	54
6.1.5 Komuniciranje z zaposlenimi	54
6.1.6 Skrb za zaposlene	55
6.2 Odgovornost do širše družbene skupnosti	56
6.3 Odgovornost do naravnega okolja	58
6.4 Raziskave in razvoj	59
6.4.1 Sodelovanje v strokovnih združenjih in delovnih skupinah	59
6.4.2 Študije in sodelovanja s centri znanja	60
6.4.3 Pomembnejši projekti in aktivnosti družbe	60
II. RAČUNOVODSKO POROČILO	63
1. REVIZORJEVO POROČILO	64
2. IZKAZI POSLOVANJA	65
2.1 Bilanca stanja	65
2.2 Izkazi poslovnega izida	66
2.3 Izkazi denarnih tokov (različica I)	67
2.4 Razporeditev čistega dobička poslovnega leta	68
2.5 Izkaz gibanja kapitala	69
3. POJASNILA K RAČUNOVODSKIM IZKAZOM	70
3.1 Pojasnila postavk v bilanci stanja	70
3.2 Pojasnila postavk v izkazu poslovnega izida (različica I)	78
3.3 Dodatna razkritja na podlagi SRS 35	84
IZJAVA POSLOVODSTVA	87

NAGOVOR DIREKTORJA



Strokovnost in zaupanje sta pomembni vrednoti, ki sta Borzen spremljali skozi desetletje njegovega delovanja. Danes vstopamo v enajsto leto poslovanja in se ponosno oziramo na prehojeno pot. Slovenski trg z električno energijo je v tem obdobju doživel marsikaj; vse od vzpostavitve notranjega trga, njegove liberalizacije do konkurenčnega trga kot ga poznamo danes. Na Borzenu smo veseli, da smo lahko soustvarjali to zgodbo in trdno verjamemo, da jo bomo so-pisali tudi v prihodnje.

Borzen kot organizator trga z električno energijo stremi k zagotavljanju kvalitetnih pogojev, ki omogočajo razvoj v smeri sodobnega in naprednega energetskega trga ter njegovi integraciji v enotni evropski trg. Nekateri izmed korakov k slednjemu so bili izpeljani prav v letu 2011. Spajanje trgov z električno energijo na slovensko italijanski meji se je izkazalo za zelo pozitivno, prav tako bo imel podobne sinergijske učinke izravnalni trg, ki se predvideva za uvedbo v letu 2012. Število akterjev na slovenskem trgu z električno energijo vse od njegovega popolnega odprtja v letu 2007 vztrajno raste, vedno več je tudi tujih podjetij. Konec leta 2011 smo na Borzenu registrirali že 62 bilančnih skupin in podskupin, evidentirali pa rekordnih 93.958 zaprtih pogodb in obratovalnih napovedi.

Sodoben energetski trg pa je vsekakor tudi trg, ki sledi trendom trajnostnega razvoja, saj so to trendi, ki dandanes stopajo v ospredje poslovanj vedno več podjetij. Borzen izplačuje podpore za električno energijo pridobljeno na okolju prijazen način ter spodbuja učinkovito rabo energije in skrbi za prenos znanja na tem področju. V preteklem letu je opazen močan porast gradnje elektrarn, ki proizvajajo električno energijo iz obnovljivih virov energije in v soproizvodnji z visokim izkoristkom, predvsem je poskočila izgradnja sončnih elektrarn. V podporno shemo je bilo konec leta 2011 vključenih že 1522 elektrarn. Količinsko proizvodnja električne energije, ki jo proizvedejo elektrarne vključene v podporno shemo, predstavlja med 7 in 8 odstotkov slovenske letne porabe. Nadaljevanje tega trenda se pričakuje tudi v letu 2012.

Na leto 2011 se lahko ozrem z zadovoljstvom – ključni cilji, ki smo si jih zastavili, so izpolnjeni. Za ta dosežek pa verjamem, da smo zaslužni prav vsi sodelavci v družbi, ki z delovnim elanom, novimi idejami in svojim znanjem prav vsak dan dokazujemo, da skupaj zmoremo še več.

Skupaj na poti novim izzivom.

mag. Karol Peter Peršolja
Direktor

POROČILO O DELU NADZORNEGA SVETA

Borzen je v letu 2011 obeležil deset let obstoja in delovanja družbe ter se upravičeno s ponosom ozrl na pretekla leta. Skozi desetletje je kvalitetno izvajal aktivnosti organizatorja trga z električno energijo v Sloveniji ter istočasno pomembno prispeval k liberalizaciji in razvoju tega trga. Z zadovoljstvom ugotavljam, da je družba v letu 2011 sledila viziji, poslanstvu in načrtanim ciljem za poslovno leto, kar se odraža v korektnem izpolnjevanju načrtanih aktivnosti. Ocenjujem, da je družba Borzen poslovno leto 2011 zaključila uspešno. Temelj takšnega delovanja je zagotovo odgovorno in strokovno delo posloводства in vseh zaposlenih v družbi, ki s svojim delom zagotavljajo kakovostne storitve na trgu z električno energijo ter posledično omogočajo želeno transparentnost na trgu. Verjamem, da bodo doseženi rezultati in novi načrti ter ne nazadnje nove pristojnosti, ki jih družbi nalaga novela Energetskega zakona EZ-E, prava motivacija in izziv za dobro delo tudi v prihodnje.

SESTAVA NADZORNEGA SVETA

Sestava Nadzornega sveta družbe se je v letu 2011 spremenila. Do 19. avgusta 2011 je Nadzorni svet deloval v sestavi dveh članov: predsednika mag. Vekoslava Korošca in članice ge. Mojce Kert Kos. Z navedenim datumom pa je Agencija za upravljanje kapitalskih naložb Republike Slovenije odpoklicala članico go. Mojco Kert Kos in imenovala nova nadomestna člana: namestnika predsednika g. Janka Kramžarja in člana mag. Tomaža Faturja.

SODELOVANJE S POSLOVSTVOM DRUŽBE

Nadzorni svet je s poslovdstvom skozi vse leto dejavno sodeloval. Poslovdstvo je pravočasno obveščalo Nadzorni svet tako o poslovnih rezultatih kot tudi o izvajanju poslovne politike ter s tem omogočalo Nadzornemu svetu tekoče spremljanje poslovanja in učinkovito izvajanje nadzora. Nadzorni svet ocenjuje, da je bilo sodelovanje s poslovdstvom dobro.

DELOVANJE NADZORNEGA SVETA

Nadzorni svet je v poslovnem letu 2011 redno spremljal in nadzoroval delo posloводства družbe. Sestal se je na petih rednih sejah. Vsi člani so polno sodelovali in bili prisotni na vseh sejah. Na vseh sejah je bilo prisotno tudi poslovdstvo, s katerim je predsednik Nadzornega sveta v okviru svojih pristojnosti sodeloval tudi v času med rednimi sejami. Glede na velikost družbe, sestavo in strukturo Nadzornega sveta je Nadzorni svet ocenil, da za njegovo poslovanje ni potrebno imenovati nobene komisije.

Nadzorni svet je obravnaval zadeve skladno z veljavno zakonodajo, Aktom o ustanovitvi družbe Borzen, d.o.o. in Poslovníkom o delu nadzornega sveta. Seznanjal se je s četrletnimi poročili posloводства in temeljito spremljal postopek obnove poslovnih prostorov družbe. V mesecu maju je obravnaval revidirano letno poročilo družbe za leto 2010 in o tem sprejel obrazloženo mnenje. Nadzorni svet je podprl predlog posloводства, da se bilančni dobiček razporedi v druge rezerve iz dobička. Ves čas je budno spremljal tudi poslovanje družbe BSP Regionalne energetske borze d.o.o., v kateri je družba Borzen, d.o.o. kapitalsko udeležena v višini 50 %. Nadzorni svet je sprejel poslovni načrt družbe za obdobje od 2012 do 2014. Vseskozi je nadziral poslovanje družbe tudi v smislu spoštovanja Kodeksa upravljanja družb s kapitalskimi naložbami države in priporočil Agencije za upravljanje kapitalskih naložb Republike Slovenije.

mag. Vekoslav Korošec
Predsednik nadzornega sveta

POMEMBNEJŠI PODATKI O POSLOVANJU DRUŽBE

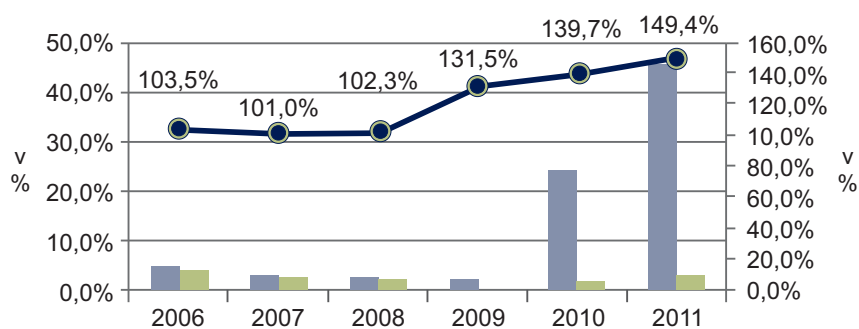
Družba Borzen je poslovno leto 2011 zaključila s čistim dobičkom v višini 1,66 mio EUR. V tem obdobju smo v družbi Borzen ustvarili za 4,37 mio EUR celotnih prihodkov, kar je 33 odstotkov nad načrtovanimi vrednostmi in 20 odstotkov več kot leto prej. Celotni odhodki podjetja so znašali 2,30 mio EUR in so bili nižji od načrtovanih za 1 odstotek, od doseženih v predhodnem letu pa za 16 odstotkov.

Bilančna vsota družbe Borzen je na dan 31. 12. 2011 znašala 58,06 mio EUR in se je v primerjavi s predhodnim letom zmanjšala za 2 odstotka. Družba na dan 31. 12. 2011 izkazuje 4,25 mio EUR kapitala, ki je za 37 odstotkov višji kot v predhodnem letu.

v EUR

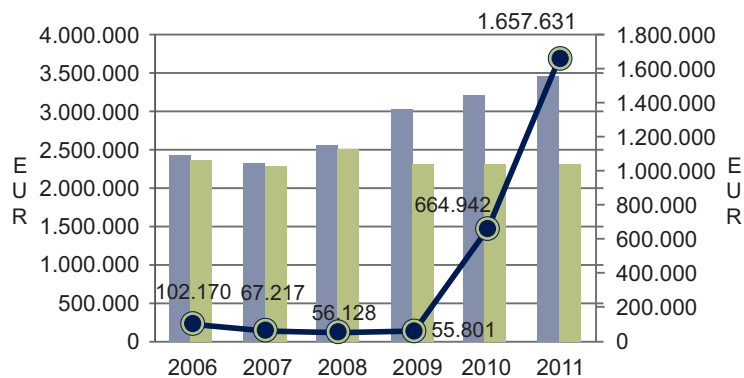
	2006	2007	2008	2009	2010	2011
IZ BILANCE STANJA na dan 31.12.						
Sredstva	2.515.447	2.598.788	2.573.676	22.514.614	58.981.682	58.059.206
Kapital	2.309.884	2.351.654	2.407.785	2.427.653	3.092.594	4.250.223
IZ IZKAZA POSLOVNEGA IZIDA						
Prihodki iz poslovanja	2.418.793	2.293.345	2.517.532	3.006.223	3.188.061	3.442.491
Odhodki iz poslovanja	2.336.862	2.270.424	2.460.819	2.285.735	2.282.256	2.303.883
Celotni prihodki	2.464.715	2.369.736	2.546.669	3.146.509	3.631.440	4.369.642
Celotni odhodki	2.339.654	2.270.742	2.460.823	2.980.711	2.742.690	2.303.931
Čisti dobiček poslovnega leta	102.170	67.217	56.129	55.801	664.942	1.657.631
EBIT - dobiček iz poslovanja	81.931	22.921	56.713	720.488	905.805	1.138.608
EBITDA - dobiček iz poslovanja + amortizacija	298.322	362.324	444.705	1.067.476	1.113.080	1.400.308
Investicije	767.935	424.617	162.319	166.205	1.255.653	723.562
KAZALNIKI POSLOVANJA						
Dobičkonosnost kapitala (ROE)	4,5%	2,9%	2,4%	2,3%	24,1%	45,1%
Dobičkonosnost sredstev (ROA)	4,0%	2,6%	2,2%	0,4%	1,6%	2,8%
Gospodarnost poslovanja	103,5%	101,0%	102,3%	131,5%	139,7%	149,4%
ŠTEVILO ZAPOSLENIH na dan 31.12.	26	28	22	26	29	29

Donosnost sredstev (ROA), lastniškega kapitala (ROE) in gospodarnost poslovanja



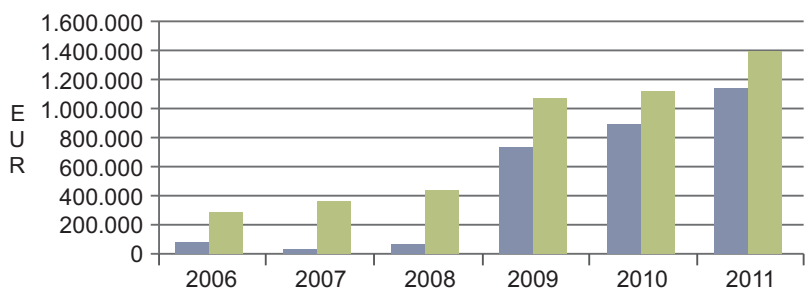
ROE ROA Gospodarnost poslovanja

Prihodki in odhodki iz poslovanja ter gibanje čistega dobička



Prihodki iz poslovanja Odhodki iz poslovanja Čisti dobiček poslovnega leta

Gibanje EBIT in EBITDA



EBIT - dobiček iz poslovanja EBITDA - dobiček iz poslovanja + amortizacija

KOLIČINE ELEKTRIČNE ENERGIJE IZ EVIDENTIRANIH POGODB IN OBRATOVALNIH NAPOVEDI

2010	62.942.491,50 MWh
2011	73.114.232,30 MWh

KOLIČINA PROIZVEDENE ELEKTRIČNE ENERGIJE PROIZVODNIH NAPRAV VKLJUČENIH V PODPORNO SHEMA

2010	995.508.812 MWh
2011	939.724.363 MWh

ŠTEVILO EVIDENTIRANIH POGODB IN OBRATOVALNIH NAPOVEDI

2010	78.411
2011	93.957

ŠTEVILO PROIZVODNIH NAPRAV VKLJUČENIH V PODPORNO SHEMA

2010	904
2011	1.522

POMEMBNEJŠI DOGODKI V LETU 2011

10 LET DELOVANJA BORZENA

V letu 2011 je Borzen obeležil 10. obletnico obstoja, zato so bile v povezavi s tem skozi leto izpeljane različne aktivnosti. Izpostavimo lahko dogodek, ki ga je Borzen skupaj z Javno agencijo RS za energijo junija pripravil na Brdu pri Kranju in so se ga udeležili vidnejši predstavniki slovenske energetike. Prav tako smo ponosni na publikacijo, »10-LETJE BORZENA«, ki je bila izdana ob tej priložnosti in ki povzema tako dogajanje na slovenskem energetskega podiju v zadnjih desetih letih, kot tudi razvoj in rast Borzena kot slovenskega organizatorja trga z električno energijo.

SPAJANJE TRGOV Z ELEKTRIČNO ENERGIJO NA SLOVENSKO ITALIJANSKI MEJI

V januarju se je pričelo izvajanje spajanja trgov na slovensko-italijanski meji. Sistem spajanja trgov (»market coupling«) predstavlja implicitni, alokacijsko učinkovit način dodeljevanja čezmejnih prenosnih zmogljivosti na dnevnem trgu, pri čemer sta energija in čezmejna zmogljivost kot omejitev prenosa dodeljena hkrati. V takem sistemu udeleženi akterji – organizator trga, borza ter sistemski operater – izvajajo storitev za udeležence trgov, ki je za razliko od eksplicitnih sistemov dodeljevanja čezmejnih prenosnih zmogljivosti z vidika udeležencev združena v enovit sistem. V slovenskem sistemu ima uveljavitev implicitnega sistema še dodatno, zelo pomembno prednost – povečanje likvidnosti na borzi ter posledično zagotovitev stabilnega, relevantnega cenovnega signala, kar olajša konkurenco na trgu.

PRIDOBITEV CERTIFIKATA »DRUŽINI PRIJAZNO PODJETJE«

V družbi si prizadevamo zaposlenim olajšati izziv usklajevanja poklicnega in družinskega življenja, zato se je družba odločila ter pristopila k javnemu pozivu za pridobitev certifikata »Družini prijazno podjetje«. Meseca maja smo s pridobitvijo osnovnega certifikata »Družini prijazno podjetje«, formalizirali nekatere že obstoječe družini prijazne ukrepe, dodali nekaj novih, ter se s tem podali v triletno obdobje njihove implementacije.

NOVI POSLOVNI PROSTORI DRUŽBE

Borzen se je meseca julija 2011 preselil v nove lastniške poslovne prostore v poslovno stavbo WTC na Dunajski 156 v Ljubljani.

DRAŽBA ZA TERMINSKO PRODAJO DELA ELEKTRIČNE ENERGIJE CENTRA ZA PODPORE

12. decembra 2011 je bila izvedena dražba za energijo leta 2012. Zaradi strukturnih sprememb v bilančni skupini Centra za podpore (Eko skupina) je bila poleg pasovnega produkta posebej terminsko prodan tudi del vršne, trapezne energije (ure 8 - 20). Prodajalo se je 12 lotov pasovne energije ter 5 lotov vršne energije. Sodelovalo je 12 podjetij, od tega so bila uspešna tri podjetja. Povprečna tehtana dosežena cena je bila 56,74 EUR/MWh za pasovni ter 70,57 EUR/MWh za vršni produkt.

SPREJEM IN OBJAVA PRAVIL O SPREMEMBAH IN DOPOLNITVAH PRAVIL ZA DELOVANJE ORGANIZIRANEGA TRGA Z ELEKTRIČNO ENERGIJO

Borzen je v skladu z Energetskim zakonom sprejel Pravila o spremembah in dopolnitvah Pravil za delovanje organiziranega trga z električno energijo in jih v mesecu decembru objavil v Uradnem listu RS, št. 97/2011. V veljavo so stopila s 1. januarjem 2012. Borzen je pred posredovanjem Pravil v pridobitev soglasja Vlade RS opravil dve javni obravnavi predloga sprememb in dopolnitev Pravil ter več usklajevalnih sestankov s člani bilančne sheme ter Ministrstvom za gospodarstvo. Predlog sprememb in dopolnitev Pravil je bil v skladu z Energetskim zakonom usklajen tudi z Agencijo RS za energijo.

POMEMBNEJŠI DOGODKI PO ZAKLJUČKU POSLOVNEGA LETA 2012

SPREJEM NOVELE ENERGETSKEGA ZAKONA

Z 11. januarjem 2012 je pričela veljati novela Energetskega zakona EZ-E, ki Borzenu v okviru nalog gospodarske javne službe nalaga nove pristojnosti v sklopu delovanja Centra za podporo. Nove pristojnosti zajemajo predvsem naloge povezane z informiranjem, ozaveščanjem, usposabljanjem in objavo informacij o učinkoviti rabi energije in obnovljivih virih energije.

IZDAJA PRIROČNIKA »KORISTNI NASVETI ZA IZGRADNJO MANJŠIH ELEKTRARN«

Borzen je v sodelovanju s SODO izdal trejo, posodobljeno verzijo priročnika "Koristni nasveti za izgradnjo manjših elektrarn za proizvodnjo električne energije iz obnovljivih virov energije in s sproizvodnjo toplote in električne energije", s katero želi vsem potencialnim investitorjem olajšati dostop do relevantnih informacij. Ena izmed bistvenih novosti ponatisnjene priročnika je shema, ki na preprost in pregleden način prikazuje osnovne korake pri izgradnji manjših elektrarn, vse od pridobitve lokacijske informacije do začetka obratovanja proizvodne enote v podporni shemi. Priročnik je bil izdan v slovenskem in angleškem jeziku.

IZRAVNALNI TRG

V začetku leta 2012 je bil med Borzenom, ELES in BSP regionalna energetska borzo sprejet dogovor, da se bo projekt vzpostavitve izravnalnega trga združil s projektom vzpostavitve trgovanja znotraj dneva ("intra-day" trgovanje). S skupnim operativnim izvajanjem izravnalnega trga s trgovanjem znotraj dneva na enem mestu se bo doseglo številne pozitivne sinergijske učinke, tako pri izpolnjevanju tehničnih zahtev s strani ELES kot obveze Borzena s strani Energetskega zakona. Pri tem se bo izkoristilo izvajanje 7 dnevne režima trgovanja, skupnega kliringa in odnosov z udeleženci trga. Dokončna oblika novega združenega načina organiziranja obeh trgov bo predvidoma znana do konca prvega četrtletja 2012.

Na Borzenu želimo delovati kot stičišče razvoja in napredka. S svežimi idejami, pravo motivacijo in svojo nevtralnostjo želimo ustvariti pogoje, ki bodo omogočali razvoj v smeri sodobnega in naprednega energetskega trga.

Soustvarjamo sodoben in napreden energetskega trg.

**POSLOVNO
POROČILO**

I

1. PREDSTAVITEV DRUŽBE

1.1 Osebna izkaznica

POLNO IME PODJETJA	Borzen, organizator trga z električno energijo, d.o.o.
SKRAJŠANO IME PODJETJA	Borzen, d.o.o.
NASLOV	Dunajska 156, 1000 Ljubljana, Slovenija
TELEFON	01 620 76 00
TELEFAKS	01 620 76 01
E-POŠTA	info@borzen.si
SPLETNA STRAN	www.borzen.si
OSNOVNA DEJAVNOST	66.110 Upravljanje finančnih trgov
MATIČNA ŠTEVILKA	1613383000
DAVČNA ŠTEVILKA	27799468
ŠTEVILKA VPISA V SODNI REGISTER	1/34438/00
DATUM VPISA V SODNI REGISTER	28. marec 2001
KRAJ VPISA V SODNI REGISTER	Okrožno sodišče v Ljubljani
OSNOVNI KAPITAL DRUŽBE	1.963.279,00 EUR
DIREKTOR DRUŽBE	mag. Karol Peter Peršolja
PREDSEDNIK NADZORNEGA SVETA	mag. Vekoslav Korošec

Podatki na dan 31. december 2011

1.2 O družbi

Družba Borzen je bila ustanovljena 28. marca 2001. Ustanovitev Organizatorja trga je bila ena od obveznosti Energetskega zakona in hkrati eden temeljnih pogojev za odprtje notranjega trga z električno energijo v Sloveniji.

Osnovna dejavnost družbe je izvajanje gospodarske javne službe organiziranja trga z električno energijo, ki obsega organiziranje trga z električno energijo v ožjem pomenu besede in dejavnost Centra za podpore – izvajanje podporne sheme za proizvodnjo električne energije iz obnovljivih virov in visoko učinkovite soproizvodnje toplote in električne energije.



Slika 1: Naloge gospodarske javne službe organiziranja trga z električno energijo

Gospodarska javna služba organiziranja trga z električno energijo, ki jo na podlagi koncesije v skladu z Uredbo o načinu izvajanja gospodarske javne službe organiziranja trga z električno energijo (Uradni list RS, št. 8/2009) izvaja Borzen, obsega naslednje naloge:

- upravljanje bilančne sheme organiziranega trga z električno energijo,
- evidentiranje pogodb o članstvu v bilančni shemi, odprtih in zaprtih pogodb,
- izvajanje bilančnega obračuna,
- izvajanje izravnalnega trga z električno energijo,
- izvajanje dejavnosti Centra za podpore,
- zbiranje in objava podatkov za zagotavljanje preglednosti delovanja organiziranega trga z električno energijo in
- izvajanje obračuna in finančne poravnave.

1.3 Strategija poslovanja in načrti družbe

POSŁANSTVO, VIZIJA, VREDNOTE

Vizija Borzena je delovati kot slovensko stičišče znanj in idej ter izvajanja kakovostnih storitev s področja energetskih trgov. Borzen želi z visoko strokovnostjo in nevtralnostjo ustvariti kvalitetne pogoje, ki bodo omogočali razvoj v smeri sodobnega in naprednega energetskega trga.

Borzenovo poslanstvo in želja je s kakovostnim izvajanjem storitev s področja energetskih trgov vsem udeležencem zagotoviti pregledno in učinkovito poslovanje. Kot promotor razvoja teh trgov Borzen stremi k sistemsko urejenemu in konkurenčnemu slovenskemu trgu ter k spodbujanju in zagotavljanju rabe zelene energije.

Vrednote Borzena, kot so družbena odgovornost, etično poslovanje, visoka strokovnost, znanje, usmerjenost v razvoj in napredek, prežemajo naše delovanje in se izražajo v vseh naših odnosih.

Vizija Borzena je delovati kot slovensko stičišče znanj, idej ter izvajanja kakovostnih storitev s področja energetskih trgov.

KLJUČNE STRATEŠKE USMERITVE

Najpomembnejše strateške cilje lahko strnemo v naslednje:

- poslovna rast v smislu umestitve Borzena kot stičišča dejavnosti na slovenskem trgu z energijo,
- prizadevanje za sistemsko urejen, pregleden, učinkovit in konkurenčen slovenski trg z električno energijo ter za njegovo nadaljnjo integracijo v evropski notranji trg,
- spodbujanje in zagotavljanje podpornih mehanizmov na področju izrabe obnovljivih virov energije, s čimer bomo pripomogli k večji izrabi obnovljivih virov energije in varovanju okolju ter posredno tudi k doseganju slovenskih zavez v mednarodnem okolju,
- optimalno upravljanje z Eko bilančno skupino Centra za podpore, kar vključuje transparentno prodajo električne energije ter stremljenje k zniževanju stroškov odstopanj te bilančne skupine,
- ohranjanje lastniškega deleža v družbi BSP Regionalna energetska borza ter soustvarjanje pogojev za njen nadaljnji razvoj,
- učinkovito obvladovanje regulatornih tveganj s spremljanjem zakonodajnopравnih procesov in soustvarjanjem pravnega okvira za uspešno izvajanje nalog Organizatorja trga,
- vzpostavitev izravnalnega trga in zagotavljanje nemotenega trgovanja z izravnalno energijo,
- zagotavljanje optimalne kratkoročne in dolgoročne plačilne sposobnosti podjetja,
- prizadevanje za izboljšanje izobrazbene strukture zaposlenih ter spodbujanje zaposlenih k pridobivanju novih znanj in vseživljenjskemu učenju,
- delovanje podjetja v duhu trajnostnega razvoja in bivanja, kar ima pozitivne posledice na zaposlene in širše družbeno okolje. Z odgovornim obnašanjem ohranjamo ter dodatno krepimo zaupanje v uspešno in stabilno poslovanje podjetja.

VPLIV GOSPODARSKIH IN ZAKONODAJNIH RAZMER NA POSLOVANJE IN URESNIČEVANJE RAZVOJNE STRATEGIJE V LETU 2011

Čeravno so gospodarske razmere v letu 2011 minile v znamenju splošne ekonomske stagnacije, je bila poraba električne energije v Sloveniji za 4 odstotke večja v primerjavi z letom 2010. Trend povečanih investicij v obnovljive vire energije, s ciljem doseganja minimalnih deležev določenih z Direktivo 2009/28/ES, se je tudi kot odgovor na iz leta v leto večjo porabo električne energije, preteklo leto nadaljeval tako v Evropi kot tudi v Sloveniji. Izrazita rast gradenj elektrarn, ki proizvajajo okolju prijazno električno energijo, pa je v nekaterih državah (denimo Češka, Velika Britanija, Španija) povzročila tudi težave z zagotavljanjem sredstev ter posledična prilagajanja podpornih, subvencijskih shem razmeram na trgu. Do prilagajanj, predvsem na področju sončnih elektrarn, je prišlo tudi v Sloveniji, saj so nižjim investicijskim stroškom sledile nižje podpore.

Nadaljnja integracija evropskega trga z energijo je kot ena pomembnejših nalog Evropske Unije zaznamovala tudi preteklo leto. Pri aktivnostih usmerjenih v integracijo notranjega evropskega trga je bila dejavna tudi Slovenija, saj se je s 1. januarjem 2011 začelo spajanje dnevnega trga z električno energijo med Slovenijo in Italijo.

Poslovno leto 2011 pa je v slovenski energetiki minilo tudi v pričakovanju nove energetske zakonodaje, s katero bi naša država v svoj pravni red prenesla tretji evropski energetski paket. Ministrstvo, pristojno za energijo, je junija 2011 v javno obravnavo posredovalo nov energetski zakon EZ – 1, a se je postopek zaključil s pripravo krajše novele Energetskega zakona, s katero so bile v januarju 2012 prenesene le najnujnejše evropske zahteve. Zakonodajna zamuda je vplivala na nekatere načrtovane investicije družbe Borzen, a je tudi novela prinesla pomembnejše spremembe, saj je Organizatorju trga podelila nove naloge s področja učinkovite rabe energije.

Na poslovanje družbe je v letu 2011 vplivalo tudi aktivno delovanje Agencije za upravljanje kapitalskih naložb v Republiki Sloveniji (AUKN), ki izvršuje pravice edinega družbenika družbe. V duhu učinkovitega korporativnega upravljanja je v letu 2011 AUKN sprejela številne dokumente, med drugim tudi Kodeks upravljanja družb s kapitalsko naložbami države, Smernice poročanja in posamična Priporočila. Vse dokumente je Borzen preučil in uskladal svoje delovanje z njimi. S tem je bil narejen velik korak v smeri še transparentnejšega poslovanja.

Zastavljanje in uresničevanje ciljev družbe Borzen je tako močno prepleteno z evropskimi in slovenskimi zakonodajnimi razmerami ter situacijo in trendi na energetskih trgih, kar se je odražalo v poslovanju preteklega leta. Povzamemo lahko, da je družba v letu 2011 po svojih najboljših močeh hodila po poti začrtane strategije in uresničevala zastavljene cilje, ki so tesno povezani s kakovostnim izvajanjem nalog gospodarske javne službe organiziranja trga z električno energijo ter razvojem energetskega trga v Sloveniji. Na sledečih področjih je družba izvajala različne aktivnosti za izpolnitev strateških ciljev:

- spodbujanje izobraževanja zaposlenih,
- vzpostavitev sistema celovitega obvladovanja tveganj v družbi,
- učinkovitost delovanja slovenskega trga z električno energijo,
- integracija slovenskega trga z električno energijo v notranji evropski trg,
- učinkovitost notranjih poslovnih procesov družbe,
- ugled in prepoznavnost Borzena,
- optimizacija storitev in odnosov z deležniki,
- optimizacija pogojev za nadaljnji razvoj povezane družbe BSP regionalna energetska družba.

KLJUČNI NAČRTI DRUŽBE ZA LETO 2012

V nadaljevanju je strnjenih nekaj ključnih ciljev, ki jih bo družba zasledovala v letu 2012 in so del kontinuiranega izvajanja dolgoročneje strategije družbe.

Na področju učinkovitosti izvajanja storitev in segmentov trga:

- razvoj energetskega trga v Sloveniji,
- spajanje trgov na slovenskih mejah,
- razvoj novih storitev v okviru Centra za podpore,
- izravnalni trg,
- oblikovanje 5-letne strategije podjetja.

Na področju optimizacije in kakovosti poslovanja:

- optimizacija notranjih poslovnih procesov,
- enotni informacijski sistem,
- celovito obvladovanje tveganj,
- vpeljava načrta neprekinjenega poslovanja.

Na področju trajnostnega razvoja in komuniciranja:

- zelena pisarna,
- pozornost do uporabnikov,
- učenje in rast,
- pozicioniranje in ugled družbe.

1.4 Upravljanje družbe

IZJAVA O UPRAVLJANJU

Poslovodstvo in Nadzorni svet družbe skladno s 70. členom Zakonom o gospodarskih družbah in 73. točko Kodeksa o upravljanju družb s kapitalskimi naložbami države podajata izjavo o upravljanju.

Izjava o upravljanju skladno s Kodeksom o upravljanju družb s kapitalskimi naložbami države, Smernicami poročanja družb s kapitalskimi naložbami države in Priporočili Agencije za upravljanje kapitalskih naložb Republike Slovenije smiselno podaja vsebine, kot jih zahteva 70. člen Zakona o gospodarskih družbah za javne delniške družbe.

1. Sistem upravljanja družbe

Družba Borzen, organizator trga z električno energijo, d.o.o. ima dvotirni sistem upravljanja. Organi upravljanja družbe so: poslovodstvo, nadzorni svet in družbenik.

POSLOVODSTVO DRUŽBE

Poslovodstvo družbe je enočlanski organ - direktor, ki ga imenuje nadzorni svet za obdobje petih let. Direktor, od 1. januarja 2010 je to mag. Karol Peter Peršolja, vodi poslovanje ter zastopa in predstavlja družbo.

Direktor družbe je bil imenovan na naslednja položaja tudi v drugih nepovezanih družbah oziroma institucijah:

- član Sveta Agencije za varstvo konkurence (še v postopku preoblikovanja iz Urada za varstvo konkurence) in
- član nadzornega sveta Casino Kobarid d.d.

Direktor je upravičen do osnovnega plačila (plača), sprejemljivega plačila za uspešnost poslovanja (nagrada za poslovno uspešnost) ter regresa. Natančneje so prejemi opredeljeni v računovodskem poročilu.

NADZORNI SVET DRUŽBE

Nadzorni svet družbe ima skladno z Aktom o ustanovitvi družbe Borzen, d.o.o. tri člane, ki jih imenuje družbenik za obdobje petih let.

Sestava nadzornega sveta se je v poslovnem letu 2011 spremenila. Do 19. avgusta 2011 je nadzorni svet deloval v sestavi dveh članov, s čimer je bila zagotovljena potrebna sklepčnost. Nadzorni svet je vodil predsednik mag. Vekoslav Korošec, kot članica pa je delovala ga. Mojca Kert Kos. Z 19. avgustom 2011 je družbenik odpoklical članico go. Mojco Kert Kos, imenoval pa nadomestna člana. Od tega dne je nadzorni svet družbe deloval v naslednji sestavi:

- predsednik nadzornega sveta: mag. Vekoslav Korošec,
- namestnik predsednika nadzornega sveta: Janko Kramžar,
- član nadzornega sveta: mag. Tomaž Fatur.

Pristojnosti Nadzornega sveta skladno z Aktom o ustanovitvi družbe Borzen, d.o.o. so naslednje:

- imenovanje in odpoklic direktorja,
- sprejem letnega načrta poslovanja,
- izdaja obrazloženega mnenja k letnemu poročilu in načrtu razvoja družbe,
- sklepanje pogodbe o zaposlitvi z direktorjem ter potrjevanje vsebine ostalih pogodb, ki jih družba sklene z direktorjem ali prokuristom,
- izdaja soglasja direktorju k imenovanju člana nadzornega oziroma upravnega organa pravne osebe, v kateri ima družba kontrolni delež oziroma prevladujoč vpliv,
- izdaja soglasja direktorju za razpolaganje z delnicami oziroma deležem v pravni osebi, v kateri ima družba kontrolni delež oziroma prevladujoč vpliv,
- podati zahtevo direktorju za kakršnokoli informacijo, potrebno za izvajanje nadzora v družbi in odvisnih oziroma podrejenih družbah.

Nadzorni svet se skladno z Zakonom o gospodarskih družbah, Aktom o ustanovitvi družbe Borzen, d.o.o. in Poslovnikom o delu nadzornega sveta sestaja najmanj enkrat na četrtletje. V poslovnem letu 2011 je opravil pet rednih sej. Nadzorni svet za potrebe svojega delovanja ni ustanovil nobene posebne komisije.

Člani nadzornega sveta zasedajo položaje tudi v drugih družbah, ki niso povezane z družbo Borzen:

- mag. Vekoslav Korošec: član nadzornega sveta družbe HSE d.o.o.
- Janko Kramžar: direktor družbe Snaga d.o.o.
- mag. Tomaž Fatur: /

Člani nadzornega sveta so bili v letu 2011 upravičeni do prejemkov za svojo funkcijo na podlagi veljavnega sklepa družbenika in so podrobneje opredeljeni v računovodskem poročilu.

DRUŽBENIK

Edini družbenik družbe Borzen, d.o.o. je Republika Slovenija. Pravice družbenika na podlagi Zakona o upravljanju kapitalskih naložb Republike Slovenije izvršuje Agencija za upravljanje kapitalskih naložb Republike Slovenije.

Družbenik odloča o vseh zadevah iz njegove pristojnosti samostojno. Skladno z Aktom o ustanovitvi družbe Borzen, d.o.o. družbenik odloča o naslednjih zadevah:

- imenovanju revizorja,
- sprejemu letnega poročila in načrta razvoja družbe,
- uporabi bilančnega dobička ter pokrivanju bilančne izgube,
- podelitvi razrešnice poslovodstvu,
- imenovanju in odpoklicu članov nadzornega sveta,
- podelitvi razrešnice članom nadzornega sveta,
- ukrepah za povečanje in zmanjšanje osnovnega kapitala,
- delitvi in prenehanju poslovnih deležev,
- zastopanju družbe v sodnih postopkih zoper člane nadzornega sveta,
- prenehanju družbe in statusnem preoblikovanju,
- drugih zadevah, ki jih določa zakon in niso prenesene na nadzorni svet.

Družbenik običajno enkrat letno zaseda na skupščini. V poslovnem letu je bila skupščina sklicana v mesecu avgustu 2011, na kateri je družbenik:

- sprejel Letno poročilo družbe Borzen, d.o.o. za leto 2010 v predloženem besedilu z mnenjem pooblaščenega revizorja in obrazloženim mnenjem nadzornega sveta;
- odločil o delitvi bilančnega dobička,
- podelil razrešnico direktorju in članom nadzornega sveta za delo v poslovnem letu 2010,

- odpoklical članico nadzornega sveta Mojco Kert Kos in imenoval nadomestna člana nadzornega sveta: mag. Tomaža Faturja in Janka Kramžarja.
- določil višino sejin in plačil za opravljanje funkcije članom nadzornega sveta ter
- sprejel spremembe Akta o ustanovitvi družbe Borzen, d.o.o.

2. Izjava o skladnosti z določbami Kodeksa o upravljanju družb s kapitalskimi naložbami države

Poslovodstvo in nadzorni svet družbe Borzen, organizator trga z električno energijo, d.o.o. izjavljata, da družba pri svojem delu in poslovanju spoštuje določbe Kodeksa upravljanja družb s kapitalskimi naložbami države, Smernice poročanja družb s kapitalskimi naložbami države in posamična Priporočila Agencije za upravljanje kapitalskih naložb Republike Slovenije, razen priporočila o samoocenitvi Nadzornega sveta.

Skladno z načelom spoštuj ali pojasni nadzorni svet pojasnjuje, da v poslovnem letu 2011 nadzorni svet ni uspel izpeljati postopka vrednotenja učinkovitosti svojega dela. Zaradi spremenjene sestave in imenovanja dveh nadomestnih članov je nadzorni svet ocenil, da bi bila izvedba ocenjevanja takoj po nastopu funkcije novih članov nesmiselna, zato bo postopek opravil v letu 2012.

Poslovodstvo in nadzorni svet v skladu s 60a. členom Zakona o gospodarskih družbah zagotavljata, da je letno poročilo družbe Borzen, organizator trga z električno energijo, d.o.o. sestavljeno in bo objavljeno v skladu z Zakonom o gospodarskih družbah ter slovenskimi računovodskimi standardi.

Poslovodstvo sprejema in potrjuje računovodske izkaze družbe Borzen, organizator trga z električno energijo, d.o.o. za leto, končano na dan 31. december 2011, in pojasnila k računovodskim izkazom, ki so izdelani na predpostavki o nadaljnjem poslovanju družbe ter v skladu z veljavno zakonodajo in Slovenskimi računovodskimi standardi.

Poslovodstvo potrjuje, da so bile pri izdelavi računovodskih izkazov dosledno uporabljene ustrezne računovodske usmeritve, da so bile računovodske ocene izdelane po načelu previdnosti in dobrega gospodarjenja in da računovodski izkazi predstavljajo resnično in pošteno sliko premoženjskega stanja družbe in izidov njenega poslovanja za leto 2011.

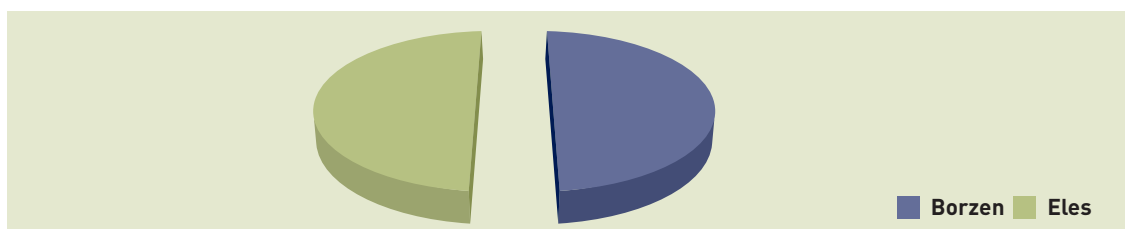
3. Sistem notranjih kontrol in upravljanja tveganj družbe

V podjetju izvajamo sistem notranjih kontrol in upravljanja tveganja skladno s sistemom celovitega obvladovanja tveganj, kot je podrobneje opisano v 5. poglavju letnega poročila.

4. Povezane družbe

Borzen je kapitalsko udeležen edino v družbi BSP Regionalna Energetska Borza d.o.o., pri kateri je sodeloval tudi kot njen soustanovitelj.

Družbo BSP Regionalna Energetska Borza d.o.o. Borzen obvladuje skupaj z družbo Eles, d.o.o., vsak v višini 50 odstotkov poslovnega deleža.



Slika 2: Kapitalska udeležba v družbi BSP d.o.o.

BSP Regionalna Energetska Borza d.o.o. udeležencem trga zagotavlja visokokakovostne in celovite storitve likvidnega, konkurenčnega in preglednega organiziranega trgovanja z električno energijo. Trenutno BSP udeležencem omogoča trgovanje na slovenskem in srbskem trgu z električno energijo, v prihodnje pa bo mogoče trgovati tudi na drugih trgih v regiji. Končni cilj regionalne energetske borze BSP pa je postati vodilna čezmejna energetska borza najprej na območju jugovzhodne Evrope, nato pa most do drugih evropskih energetskih trgov preko mehanizma spajanja trgov oziroma implicitnih avkcij.

Rezultati družbe BSP regionalna energetska borza, so po uspešno opravljenem prestrukturiranju družbe konec leta 2010, v letu 2011 presegli pričakovanja, saj je družba poslovala s pozitivnim rezultatom. Na pozitiven rezultat sta vplivala predvsem spremenjen poslovni model in uspešno izvajanje projekta Spajanja trgov na slovensko-italijanski meji. Razvoj dnevnega trgovanja predstavlja pomemben tržni signal za vse udeležence trga in krepi zaupanje v transparentnost delovanja tržnih akterjev.

2. ORGANIZIRANJE TRGA Z ELEKTRIČNO ENERGIJO V SLOVENIJI

2.1 Evidentiranje zaprtih pogodb in obratovalnih napovedi ter priprava okvirnega obratovalnega voznega reda prenosnega in distribucijskega omrežja

Energetski zakon Organizatorju trga nalaga evidentiranje pogodb o članstvu v bilančni shemi, odprtih in zaprtih pogodb. Evidentira se vse pogodbeno dogovorjene obveznosti, v katerih se električna energija kupi ali proda v Sloveniji, oziroma se energija prenese preko regulacijskega območja. Zaprte pogodbe in obratovalne napovedi se evidentirajo na dnevem nivoju vseh sedem dni v tednu. Vsakodnevno Organizator trga izdela okvirni obratovalni vozni red prenosnega in distribucijskega omrežja, ki ga posreduje sistemskemu operaterju prenosnega omrežja ELES. V primeru sprememb prijavljenih količin zaprtih pogodb in obratovalnih napovedi, ki se lahko v skladu s Pravili za delovanje organiziranega trga z električno energijo prijavijo zaradi trgovanja med dnevom (»intra-day« trgovanje), se pripravi tudi popravek voznega reda.

Število evidentiranih zaprtih pogodb in obratovalnih napovedi je bilo v letu 2011 za 19,8 odstotka višje kot v letu 2010. Skupna količina energije iz pogodb pa višja za 16,2 odstotka.

EVIDENTIRANE ZAPRTE POGODBE IN OBRATOVALNE NAPOVEDI

V letu 2011 je bilo skupaj evidentiranih 93.958 zaprtih pogodb in obratovalnih napovedi v okviru odprtih pogodb in skupni količini 73.114.379 MWh. V primerjavi s predhodnim letom je bilo število evidentiranih zaprtih pogodb in obratovalnih napovedi v enakem obdobju višje za 19,8 odstotka, skupna količina energije iz pogodb pa za 16,2 odstotka.

Mesec	Zaprte pogodbe (v MWh)	Obratovalne napovedi (v MWh)	Število ZP in ON
Januar	3.807.057	2.543.510	7.613
Februar	3.431.766	2.235.585	7.041
Marec	3.929.776	2.471.622	7.831
April	3.526.082	2.236.225	7.700
Maj	3.753.496	2.295.351	8.069
Junij	3.711.447	2.320.858	7.784
Julij	3.556.766	2.239.025	7.850
Avgust	3.516.254	2.237.499	7.931
September	3.156.362	2.240.842	7.340
Oktober	4.277.169	2.339.453	8.235
November	4.341.957	2.341.580	8.168
December	4.280.855	2.323.842	8.396
Skupaj	45.288.987	27.825.392	93.958

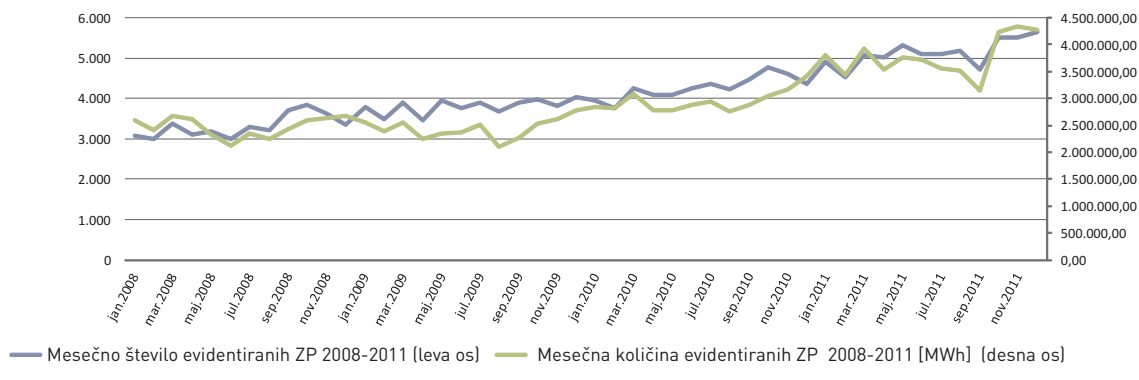
Tabela 1: Mesečne količine prodane oziroma kupljene električne energije preko zaprtih pogodb (ZP) in preko obratovalnih napovedi (ON) ter število evidentiranih zaprtih pogodb in obratovalnih napovedi na organiziranem trgu v Sloveniji v letu 2011

V tabeli 1 lahko vidimo količine prodane oziroma kupljene električne energije preko zaprtih pogodb in obratovalnih napovedi. V primerjavi z letom 2010 je količina električne energije iz zaprtih pogodb višja za 28,0 odstotka, količina, ki je bila evidentirana preko obratovalnih napovedi, pa je višja za 1,0 odstotka. To pomeni, da se je aktivnost trgovanja med udeleženci povečala za več kot četrtno, medtem, ko se odjem in proizvodnja nista bistveno spremenila in sta rasla v skladu s pričakovanji.

Iz primerjave števila evidentiranih zaprtih pogodb in količin električne energije iz evidentiranih zaprtih pogodb v zadnjih štirih letih (od 2008 do 2011) je razvidno, da je bil porast količin in števila pogodb v letu 2011 najvišji. Podatki kažejo na povečano dejavnost udeležencev trga, predvsem v zadnjih dveh letih. Za razliko od količin energije, je število evidentiranih pogodb v zadnjih štirih letih naraščalo dokaj enakomerno, a z visokim odstotkom.

Slovenija je bila neto uvoznica električne energije tako v letu 2010 kot tudi v letu 2011. V letu 2010 je uvoz znašal 4,69, v letu 2011 pa 13,44 odstotka porabe električne energije v Sloveniji.

Primerjava števila evidentiranih ZP in količin električne energije iz ZP za obdobje 2008-2011



Slika 3: Mesečne količine prodane oziroma kupljene električne energije preko zaprtih pogodb (ZP) in obratovalnih napovedi (ON) ter število evidentiranih ZP in ON na organiziranem trgu v Sloveniji v letih 2008-2011

Podatki o trendu rasti v zadnjih štirih letih so prikazani tudi v naslednji tabeli.

Leto	Letna količina evidentiranih ZP [Mwh]	Povečanje količin ZP v odstotkih glede na preteklo leto	Letno število evidentiranih ZP	Povečanje števila ZP v odstotkih glede na preteklo leto
2008	29.686.083		39.737	
2009	29.275.292	-1,38%	45.606	14,77%
2010	35.393.791	20,90%	51.169	12,20%
2011	45.288.986	27,82%	61.541	20,27%

Tabela 2: Letne količine prodane oziroma kupljene električne energije preko zaprtih pogodb (ZP) in obratovalnih napovedi (ON) ter število evidentiranih ZP in ON na organiziranem trgu v Sloveniji v letih 2008-2011

Od leta 2008 do leta 2011 je tako prišlo do skupno 52,6 odstotnega povečanja količin kupljene električne energije preko zaprtih pogodb in obratovalnih napovedi ter 54,9 odstotnega povečanja števila evidentiranih zaprtih pogodb in obratovalnih napovedi na trgu v Sloveniji.

PRENOS ELEKTRIČNE ENERGIJE NA MEJAH SLOVENSKEGA REGULACIJSKEGA OBMOČJA

Neto izmenjava električne energije na mejah slovenskega regulacijskega območja je znašala v letu 2011 1.264.266 TWh, kar pomeni, da je bilo v Sloveniji viška električne energije za 10,06 odstotkov slovenskega konzuma. Vendar, ker je 2.971.129 MWh električne energije iz hrvaškega deleža Nuklearne elektrarne Krško (NEK) pripadalo hrvaškemu omrežju, je bila Slovenija v letu 2011 neto uvoznik električne energije. Neto uvoz je znašal 1.724.961 MWh, kar predstavlja 13,44 odstotkov slovenskega konzuma z upoštevanimi izgubami v omrežju.

Mesec	Izvoz	Izvoz z NEK	Uvoz	Neto	Neto pozicija
Januar	845.189	1.103.237	912.090	191.147	-66.901
Februar	708.575	942.910	879.096	63.814	-170.521
Marec	830.607	1.072.516	1.063.936	8.580	-233.329
April	719.263	967.902	790.057	177.845	-70.794
Maj	773.757	1.028.751	911.880	116.871	-138.123
Junij	782.084	1.029.022	914.973	114.049	-132.889
Julij	714.571	965.117	889.120	75.997	-174.549
Avgust	627.155	877.971	744.984	132.987	-117.829
September	556.265	796.950	680.725	116.225	-124.460
Oktober	780.327	1.035.371	913.390	121.981	-133.063
November	723.611	972.811	889.172	83.639	-165.561
December	682.336	940.409	879.278	61.131	-196.942
Skupaj	8.743.740	11.732.967	10.468.701	1.264.266	-1.724.961

Tabela 3: Skupni uvoz in izvoz električne energije na mejah slovenskega regulacijskega območja v letu 2011 v MWh

Izvoz električne energije brez upoštevanja energije, pridobljene iz hrvaškega dela NEK, je v primerjavi z letom 2010 višji za 17,5 odstotka in je znašal 8.743.740 MWh, uvoz pa je bil v enakem obdobju višji za 30,6 odstotka in je znašal 10.468.701 MWh.

K večjemu delu spremembe je doprineslo povečanje količin čezmejnih prenosnih zmogljivosti, ki se jih dnevno dodeljuje za izvoz električne energije na italijanski meji. Povečanje čezmejnih prenosnih zmogljivosti na tej meji je omogočil začetek uporabe prečnega transformatorja v razdelilni transformatorski postaji Divača. Iz podatkov lahko sklepamo, da je bila večina dodatne elektrike, ki je zaradi povečanega izvoza v Italijo tranzitirala preko slovenskega omrežja, uvožena iz Avstrije in Hrvaške. V tabeli 3 je prikazan uvoz in izvoz električne energije na mejah slovenskega regulacijskega območja.

Izvoz na avstrijski meji v letu 2011 je bil v primerjavi z letom 2010 nižji kar za 30,4 odstotka in je znašal 2.263.319 MWh, višji pa je bil uvoz, in sicer za 34,3 odstotka in je znašal 5.961.114 MWh.

Na hrvaški meji beležimo za 35,4 odstotka višji izvoz z upoštevanjem proizvodnje hrvaškega dela NEK kot v letu 2010 in je znašal 5.437.356 MWh. Uvoz je bil v enakem obdobju višji za 25,5 odstotka in je znašal 4.453.950 MWh. Celotna proizvodnja v NEK je bila za 11,2 odstotka višja kot v letu 2010 in je znašala 5.942.258 MWh.

Na italijanski meji je bil izvoz v letu 2011 v primerjavi z letom 2010 višji za 41,0 odstotka, uvoz pa je bil v enakem obdobju zanemarljiv in je znašal le 53.637 MWh.

V nadaljevanju so v tabeli 4 prikazani podatki o evidentiranih zaprtih pogodbah po mejah za uvoz in izvoz električne energije v letu 2011.

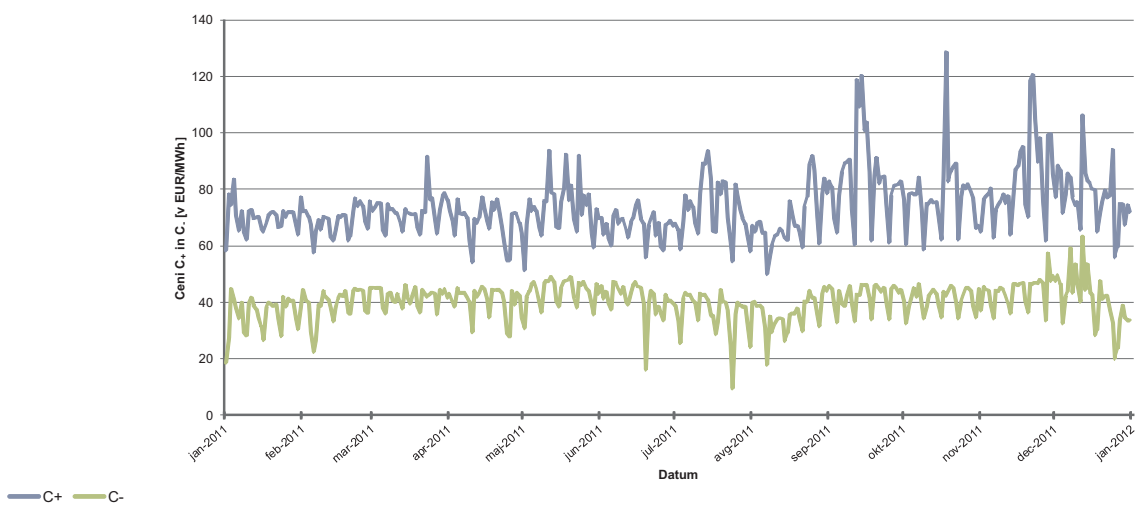
Meja	AVSTRIJA		ITALIJA		HRVAŠKA		
	Izvoz	Uvoz	Izvoz	Uvoz	Izvoz z NEK	Uvoz	Izvoz NEK
Januar	444.855	282.661	342.799	648	315.583	628.781	258.048
Februar	192.085	444.000	378.390	2	372.435	435.094	234.335
Marec	359.589	458.844	365.189	576	347.738	604.516	241.909
April	253.401	381.609	326.208	156	388.293	408.292	248.639
Maj	255.072	464.611	293.508	1.253	480.171	446.016	254.994
Junij	274.562	502.113	284.543	396	469.917	412.464	246.938
Julij	112.973	622.954	344.347	1.209	507.797	264.957	250.546
Avgust	122.582	464.146	297.992	5.692	457.397	275.146	250.816
September	40.438	482.680	323.563	6.087	432.949	191.958	240.685
Oktober	110.461	603.397	390.908	523	534.002	309.570	255.044
November	59.389	618.121	330.687	16.679	582.735	254.372	249.200
December	37.912	636.078	354.158	20.416	548.339	222.784	258.073
Skupaj	2.263.319	5.961.114	4.032.292	53.637	5.437.356	4.453.950	2.989.227

Tabela 4: Evidentirane zaprte pogodbe po mejah za uvoz in izvoz električne energije v letu 2011 v MWh

2.2 Bilančni obračun

V poročilu je zajeto obračunsko obdobje v letu 2011, ki vsebuje zaključene bilančne obračune od meseca januarja do meseca decembra. Rezultate predstavljajo besedilo in slike v nadaljevanju.

Povprečne dnevne vrednosti osnovnih cen odstopanj C+ in C- v letu 2011



Slika 4: Povprečne dnevne vrednosti osnovnih cen odstopanj C+ in C- v letu 2011

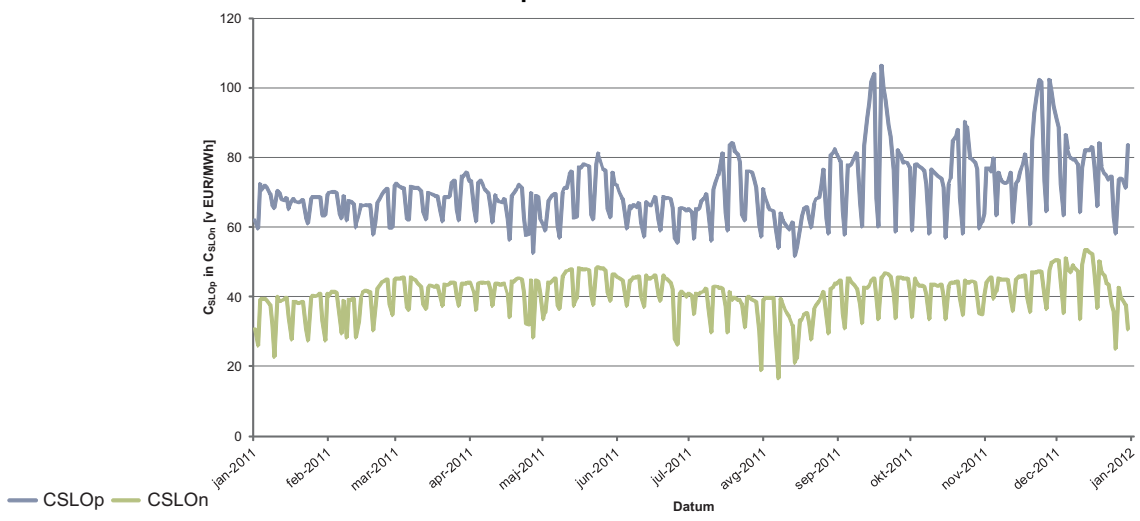
Povprečne dnevne vrednosti cen C+ in C- so se v prvem delu leta 2011 gibale dokaj enakomerno in konstantno, v drugem delu leta 2011 pa so bile cene bolj volatilne in so se gibale v večjem razponu.

V drugi polovici leta 2011 smo zabeležili nekaj skokov cen, kjer sta se ceni C+ in C- nekoliko povišali, in sicer 12. septembra, 18. oktobra in 21. novembra za C+ ter 19. junija, 24. julija ter 25. decembra za C-. Za povišanje cen za odstopanja v mesecu septembru lahko vzrok najdemo v povišanih količinah energije za potrebe izravnave sistema. V mesecu oktobru in novembru so cene za pozitivna odstopanja poskočile zaradi aktivacije terciarne regulacije s strani systemskega operaterja.

V letu 2011 je bila povprečna vrednost osnovne cene za pozitivna odstopanja C+ 73,13 EUR/MWh in 39,59 EUR/MWh za negativna odstopanja C-. Za primerjavo, povprečna vrednost slovenskega urnega borznega indeksa SIPX je v letu 2011 znašala 57,20 EUR/MWh. Najvišja vrednost cene C+ je v tem obdobju znašala 267,08 EUR/MWh, najnižja pa 35,08 EUR/MWh. Najvišja cena C+ se je pojavila 11. maja 2011 v 21. urnem bloku, najnižja pa 25. septembra 2011 v 5. urnem bloku. Najvišja vrednost cene C- znaša 158,28 EUR/MWh in se je pojavila 7. decembra v 18. urnem bloku, najnižja vrednost -12,29 EUR/MWh pa 1. januarja 2011 v 7. urnem bloku.

Indeksa CSLOp in CSLOn sta bila določena na podlagi povprečja preteklih istoležnih cen C+ in C- za delovne dni, sobote in nedelje ali praznike, kot je bilo določeno v Pravilih za delovanje organiziranega trga z električno energijo. Kot je razvidno iz grafa na sliki 5 sta indeksa pričakovano skozi celotno obdobje sledila osnovnim cenam za odstopanja C+ in C-. Povprečni vrednosti indeksov CSLOp in CSLOn sta 70,98 EUR/MWh ter 40,87 EUR/MWh.

Povprečne dnevne vrednosti indeksa CSLOp in CSLOn v letu 2011

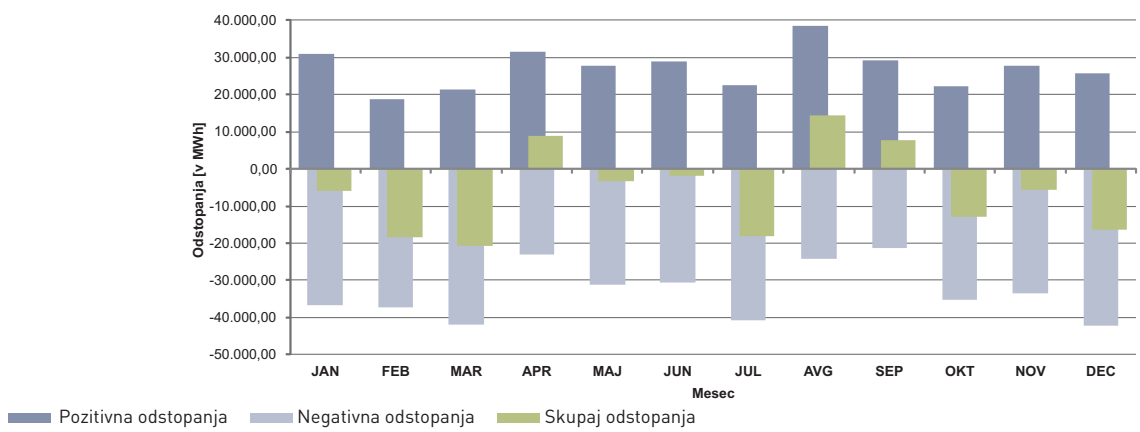


Slika 5: Povprečne dnevne vrednosti indeksa CSLOp in CSLOn v letu 2011

Na sliki 6 so prikazana skupna pozitivna in negativna odstopanja vseh bilančnih skupin v Sloveniji v letu 2011. Najvišja pozitivna odstopanja v tem obdobju smo zabeležili v mesecu avgustu v skupni količini 38.670,26 MWh, najvišja negativna odstopanja v skupni količini 42.186,44 MWh pa v mesecu decembru. Najnižja pozitivna odstopanja v skupni količini 18.835,90 MWh so bila zabeležena meseca februarja, najnižja negativna odstopanja v skupni količini 21.387,76 MWh pa meseca septembra.

Odstopanja v pozitivno smer pomenijo primanjkljaj električne energije v elektroenergetskem sistemu, odstopanja v negativno smer pa višek električne energije v elektroenergetskem sistemu Slovenije.

Mesečna odstopanja slovenskega omrežja v letu 2011



Slika 6: Mesečna odstopanja slovenskega omrežja v letu 2011

iz primerjave mesečnih odstopanj v letu 2011 z letom 2010 izhaja, da sta se količini pozitivnih odstopanj in negativnih odstopanj v letu 2011 zmanjšali in sicer za 0,51 odstotka in 6,50 odstotka.

Izravnalno energijo za izravnavo pozitivnih in negativnih odstopanj v elektroenergetskem sistemu Slovenije zagotavlja sistemski operater prenosnega območja ELES. V letu 2011 je bilo uporabljene energije za izravnavo pozitivnih odstopanj 137.490,95 MWh, za izravnavo negativnih odstopanj pa 209.459,36 MWh. V primerjavi z istim obdobjem v letu 2010 se je energija za izravnavo pozitivnih odstopanj povišala za 19,64 odstotka, medtem ko se je energija za izravnavo negativnih odstopanj zmanjšala 2,05 odstotka.

Sistem izvajanja bilančnega obračuna je postavljen na način, da spodbuja udeležence na trgu, da čim bolj napovedujejo obratovanje svojih končnih odjemalcev in proizvajalcev, saj so cene za odstopanja praviloma manj ugodne, kot so sicer tržne cene. Bilančne skupine se lahko pri tem odločijo za dve možnosti oblikovanja svojih portfeljev. Če se odločijo, da bodo pri trgovanju dolgi, to pomeni, da raje kupijo več električne energije, kot jo porabijo njihovi odjemalci oziroma prodajo manj, kot so proizvedli njihovi proizvajalci. Če pa se odločijo, da bodo kratki, to pomeni, da bodo ravnali ravno obratno. Kakšno strategijo trgovanja in oblikovanja svojih portfeljev večinoma uporabljajo slovenski člani trga, lahko ugotovimo iz skupnih vrednosti odstopanj bilančnih skupin, ki so prikazane v tabeli v nadaljevanju.

V letu 2011, tako kot tudi leto pred tem, so bile bilančne skupine raje dolge, saj so skupna negativna odstopanja za 23 odstotkov višja od pozitivnih. S tem so se bilančne skupine izognile plačevanju visokih cen za odstopanja, in so raje tvegala s predvidenim viškom energije, za katerega so prejele plačilo z nižjo ceno za odstopanja, kot je tržna cena elektrike na trgu pri trgovanju za dan vnaprej. To pomeni, da udeleženci trga z električno energijo v Republiki Sloveniji uporabljajo podobno strategijo, kot so pokazale analize za udeležence na tujih trgih, na primer na nemškem in nizozemskem trgu.

Leto	Skupna pozitivna odstopanja [MWh]	Skupna negativna odstopanja [MWh]
2010	326.710	-424.619
2011	326.247	-398.217

Tabela 5: Skupna pozitivna in negativna odstopanja v letih 2010 in 2011

PORAČUN

Ker se v bilančnem obračunu za določitev realizacije odjemnih mest brez četrtturnih meritev uporablja t.i. analitični postopek, je njihov odjem med letom v bilančnem obračunu ocenjen na podlagi preostalega odjema distribucijskega območja. Razlike, ki nastanejo med količinami pridobljenimi na podlagi analitičnega postopka in dejanskimi realiziranimi količinami se poračunajo v okviru letnega poračuna. Ta se opravi enkrat letno, po zaključku vseh bilančnih obračunov.

V letu 2011 je bil opravljen letni poračun za leto 2010. Prerazporeditev razlik med bilančnimi skupinami se opravi na podlagi izračunanih količin razlik in povprečne letne cene, ki je enaka letnemu povprečju C+ in C- in je znašala 50,27 EUR/MWh. V letnem poračunu za 2010 je bilo prerazporejenih 12.224,89 MWh električne energije, kar je skupaj znašalo 614.545,04 EUR.

PRERAZPoredITEV PRESEŽKA Bilančnega obračuna za leto 2010

V letu 2011 je Borzen opravil tudi razporeditev presežkov prihodkov nad odhodki iz naslova bilančnega obračuna za leto 2010. Skladno s 25.d členom Energetskega zakona je Javna agencija RS za energijo izvedla postopek ugotavljanja in razporejanja presežkov in naložila Borzenu, da izvede prerazporeditev presežka za leto 2010 med bilančne skupine, ki so bile v obravnavanem obračunskem letu udeležene v bilančnem obračunu. Med bilančne skupine je bil razporejen celoten presežek iz leta 2010, ki je znašal 3.173.206,57 EUR.

2.3 Bilančna shema

Organizirani trg z električno energijo je hierarhično urejen v bilančno shemo. Vsaka pravna ali fizična oseba, ki želi aktivno poslovati na trgu z električno energijo mora postati član bilančne sheme. Članstvo in struktura bilančne sheme sta določeni z bilančnimi pogodbami sklenjenimi z Organizatorjem trga ter s pogodbami o izravnavi, sklenjenimi s člani bilančne sheme. Organizator trga, ki predstavlja vrh bilančne sheme zagotavlja preko bilančnih pogodb dobavo izravnalne energije bilančnim skupinam. Fizično izravnavo elektroenergetskega sistema izvaja sistemski operater prenosnega omrežja. Organizator trga vodi evidenco pogodb o članstvu v bilančni shemi, jo sproti posodablja in javno objavlja na svoji spletni strani.

V letu 2011 je bilo v bilančno shemo na novo vključenih 9 bilančnih skupin. Iz bilančne sheme je v enakem obdobju izstopilo 6 bilančnih skupin. Skupaj je bilo v Republiki Sloveniji na dan 31. 12. 2011 registriranih 43 bilančnih skupin (28 tujih in 15 slovenskih družb) in 19 bilančnih podskupin (5 tujih in 14 slovenskih družb). Leto 2011 smo zaključili z 62 člani bilančne sheme.

Št.	Bilančne skupine	Bilančne podskupine	Bilančne podskupine
1	ALPIQ ENERGY SE		
2	B.E.K. GROUP s.r.o.		
3	Borzen, d.o.o. - Center za podpore (Eko skupina)		
4	BSP d.o.o.		
5	Danske Commodities A/S		
6	DB Energy Commodities Limited		
7	e&t Energiehandelsgesellschaft m.b.H		
8	Edelweiss Energia S.p.A.		
9	EDF Trading Limited		
10	Edison Trading S.p.A.		
11	Electrabel S.A.		
12	Electrade S.p.A		
13	ELEKTRIČNI FINANČNI TIM d.o.o.	Energy Financing Team (Switzerland) AG	
14	Elektrizitäts-Gesellschaft Laufenburg AG		
15	ELEKTRO ENERGIJA d.o.o.	SODO d.o.o., (za distribucijska območja: Elektro Celje, Elektro Primorska, Elektro Maribor, Elektro Gorenjska)	
16	ELEKTRO PRODAJA E.U. d.o.o.	Elektro prodaja d.o.o.	
17	ELES, d.o.o., Ljubljana		
18	ENEL TRADE S.p.A.		
19	Energieallianz Austria GmbH		
20	E.ON Energy Trading SE		
21	Europe Energy S.p.A.		
22	Ezpada s.r.o.		

Št.	Bilančne skupine	Bilančne podskupine	Bilančne podskupine
23	Gazprom Marketing & Trading Limited		
24	Gala S.p.A.		
25	GEN-I, d.o.o.	GEN energija d.o.o. Ekowatt d.o.o. UNI energija, družba za upravljanje d.o.o.	
26	HEP - TRGOVINA d.o.o.		
27	HOLDING SLOVENSKE ELEKTRARNE d.o.o.	E 3, d.o.o. ELEKTRO CELJE ENERGIJA d.o.o. ELEKTRO GORENJSKA PRODAJA d.o.o. ELEKTRO MARIBOR ENERGIJA PLUS d.o.o. PETROL ENERGETIKA, d.o.o. TALUM d.d. Kidričevo SODO d.o.o., (za distribucijsko območje: Elektro Ljubljana)	GORENJSKE ELEKTRARNE, d.o.o. ACRONI, d.o.o.
28	IMC Energy Trading B.V. Amsterdam, Cham Branch		
29	Interenergo d.o.o.		
30	JAS Budapest Zrt.	JAS Energy Trading s.r.o.	
31	Merrill Lynch Commodities (Europe) Limited		
32	Morgan Stanley Capital Group Energy Europe Limited, trgovanje z energijo		
33	MVM Partner Energija, družba za energijo, d.o.o.		
34	NORDJYSK ELHANDEL A/S		
35	PETROL d.d., Ljubljana		
36	REPOWER Trading Češka republika s.r.o.	Rezia Energia Italia S.p.A.	
37	RUDNAP ENERGY LIMITED	RUDNAP ENERGY GMBH	
38	RWE Supply & Trading GmbH		
39	SODO d.o.o.		
40	Statkraft Markets GmbH		
41	TE-TOL, d.o.o., Ljubljana		
42	UKR-ENERGIJA d.o.o.	Korlea Invest, a.s.	
43	VERBUND AG		

Tabela 6: Seznam bilančnih skupin in podskupin na dan 31.12.2011

2.4 Finančna poravnava bilančnega obračuna

Borzen kot klirinški agent zagotavlja finančno poravnavo obveznosti udeležencev finančne poravnave, ki izhajajo iz bilančnega obračuna. Predmet finančne poravnave so vsi dokončni bilančni obračuni posamezne bilančne skupine v določenem časovnem obdobju.

V nadaljevanju so v tabeli predstavljeni vrednostni podatki, ki izhajajo iz finančne poravnave bilančnega obračuna za leto 2011.

Mesec	Bilančni obračun	Stroški izravnave	Presežek
Januar	567.634	-129.367	438.266
Februar	-346.231	580.941	234.710
Marec	-398.443	638.042	239.599
April	1.070.462	-790.728	279.734
Maj	392.948	-167.605	225.343
Junij	456.180	-250.168	206.012
Julij	-82.151	369.860	287.709
Avgust	1.551.582	-1.283.204	268.378
September	1.393.319	-1.151.918	241.401
Oktober	446.512	79.480	525.992
November	889.953	-459.285	430.668
December	-4.383	398.576	394.192
Skupaj	5.937.382	-2.165.376	3.772.004

vrednost v EUR brez DDV

Tabela 7: Vrednostni pregled bilančnega obračuna za leto 2011

Postavka bilančnega obračuna predstavlja razliko med računi za dobavljeno energijo pozitivnih odstopanj in računi za prevzeto energijo negativnih odstopanj po posameznih mesecih. Stroški/prihodki izravnave nastanejo z nakupom oziroma prodajo električne energije za namene izravnave odstopanj elektroenergetskega sistema Republike Slovenije. Finančna poravnava izravnave odstopanj se izvaja med Sistemskim operaterjem prenosnega omrežja in Organizatorjem trga. Negativne vrednosti v zgornji tabeli predstavljajo odliv za Organizatorja trga, pozitivne vrednosti pa priliv.

Presežki prihodkov nad odhodki iz naslova bilančnega obračuna so namenjeni upravljanju s tveganji neizpolnitve finančnih obveznosti oz. zamude pri plačilih in se vodijo na posebnem računu za vodenje presežkov bilančnega obračuna. Višina presežka bilančnega obračuna za leto 2011 je 3.772.004 EUR.

3. CENTER ZA PODPORE

3.1 Sistem podpor

Center za podpore je skladno z energetskega zakonom operativni izvajalec podporne sheme za proizvodnjo električne energije iz obnovljivih virov (OVE) in visoko učinkovite soproizvodnje toplote in električne energije (SPTE).

UPRAVIČENCI DO PODPOR

Vstop v sistem prejetja podpor (t.i. nova podporna shema) je omogočen SPTE enotam, ki se delijo na skupino mikro in male (<1MW moči) in ostale (do največ 200MW), ter OVE enotam, ki se delijo na skupino do 5MW moči in ostale (do največ 125MW). V sistem podpor lahko vstopijo proizvodne naprave, ki niso starejše od 10 let (visoko učinkovita soproizvodnja – SPTE) oziroma 15 let (obnovljivi viri – OVE). V kolikor je naprava starejša od 10 (SPTE) oziroma 15 let (OVE), vendar je bila v tem času izvedena obnova ali rekonstrukcija naprave, se vseeno lahko vloži vloga za odločbo o dodelitvi podpore pri Javni Agenciji RS za energijo, ki presodi, ali je bila rekonstrukcija izvedena tako, da ustreza pogojem v relevantnih predpisih in se naprava kot »obnovljena naprava« lahko ponovno vključi v sistem podpor.

VRSTE PODPOR

SPTE enote z močjo manjšo od 1MW ter OVE enote z močjo manjšo od 5MW lahko izbirajo med dvema tipoma podpor – zagotovljeni odkup in obratovalna podpora. Večje enote lahko prejemajo le obratovalno podporo in torej nimajo možnosti zagotovljenega odkupa. Za SPTE enote je podpora omejena do starosti naprave 10 let, za OVE naprave pa je meja 15 let od začetka obratovanja.

Zagotovljeni odkup električne energije: pri zagotovljenem odkupu Center za podpore prevzema električno energijo in jo plačuje po ceni, ki je določena v odločbi. Naprava je uvrščena v posebno bilančno skupino oziroma podskupino, ki jo oblikuje Center za podpore (»Eko skupina«). Napravam, ki imajo to vrsto podpore, Center za podpore ureja izravnano razlik med napovedano in realizirano proizvodnjo (t.j. kritje »odstopanj«). Zagotovljeni odkup je soroden t.i. »obveznemu odkupu oziroma ceni« v prejšnjem sistemu podpor.

V obeh shemah je bilo konec leta 2011 skupaj 1522 elektrarn s skupno močjo 293 MW, kar predstavlja približno 9 odstotkov instaliranih zmogljivosti v Republiki Sloveniji. To predstavlja 68 odstotni porast glede števila ter nekaj manj kot 25 odstotni porast glede moči glede na konec leta 2010

Obratovalna podpora (ali »finančna pomoč za tekoče poslovanje«): pri obratovalni podpori Center za podpore ne prevzema in ne plačuje električne energije, temveč na podlagi proizvedenih neto količin električne energije le izplačuje obratovalno podporo, ki je namenjena temu, da proizvodni enoti nadomesti razliko med proizvodnimi stroški in tržno ceno, ki jo enota iztrži na prostem trgu. Proizvodne enote, ki prejemajo ta tip podpore, si morajo same urediti izravnano razlik med napovedano in realizirano proizvodnjo in bilančno pripadnost oziroma jim to uredi dobavitelj, s katerim imajo sklenjeno odprto pogodbo za prodajo električne energije. Ta vrsta podpore je sorodna podpori v obliki »premijske« v prejšnjem sistemu.

V letu 2011 je Center za podpore upravljal tako novo podporno shemo, o kateri je tekla beseda v zgornjih odstavkih, kot tudi staro podporno shemo v prehodnem obdobju¹, ki se je skladno z zakonodajo iztekla konec leta 2011.

¹ S 1.1.2009 je na podlagi 42. člena novele Energetskega zakona EZ-C Borzen (Center za podpore) prevzel izvajanje obstoječe podporne sheme od 5 elektrodistribucijskih podjetij (Elektro Celje, Elektro Gorenjska, Elektro Ljubljana, Elektro Maribor, Elektro Primorska) ter od ELES. Prehodno obdobje se je zaključilo z 31.12.2011.

3.2 Podporni shemi za proizvodnjo električne energije iz OVE in SPTE

3.2.1 Elektrarne v sistemih podpor

V prehodno obdobje (t.i. stara podporna shema), začeni s 1. januarjem 2009, je bilo vključenih 568 proizvodnih naprav ter Termoelektrarni Šoštanj in Trbovlje (sosežig biomase). Po številu so prevladovale mikro in male hidroelektrarne ter mikro sončne elektrarne. Vsota nazivne moči v prehodno obdobje vključenih elektrarn je znašala nekaj več kot 211 MW, če ne upoštevamo Termoelektrarn Šoštanj in Trbovlje. Delež hidroelektrarn je znašal približno polovico te vsote, delež toplarn za daljinsko ogrevanje pa slabo tretjino. Konec leta 2010 je v stari shemi preostalo 374 elektrarn s skupno močjo nekaj več kot 133 MW, konec leta 2011, ko se je stara shema zaključila, pa je bilo teh elektrarn še 351 s skupno močjo nekaj nad 124 MW. Približno 38 odstotkov elektrarn iz stare sheme, ki po moči predstavljajo približno 41 odstotkov, je prešlo v novo shemo.

Konec leta 2011 je bilo v novem sistemu 1171 elektrarn s skupno močjo nekaj več kot 169 MW. Podrobnejša razporeditev po tipu je prikazana v tabeli 8.

V obeh shemah je bilo konec leta 2011 skupaj 1522 elektrarn s skupno močjo 293 MW, kar predstavlja približno 9 odstotkov instaliranih zmogljivosti² v Republiki Sloveniji. To predstavlja 68 odstotni porast glede števila ter nekaj manj kot 25 odstotni porast glede moči v primerjavi s koncem leta 2010. Dejstvo, da je porast mnogo večji glede števila kot glede moči lahko pojasnimo s tem, da je velik del prirasta (502 enoti) vezan na sončne elektrarne, ki so v povprečju nekoliko manjših moči.

Delež enot, ki v okviru nove podporne sheme samostojno prodajajo električno energijo na trgu (in torej prejemajo podporo v obliki obratovalne podpore) se je glede na leto 2010 le malenkost zmanjšal. Konec leta 2010 je znašal 55 odstotkov, konec leta 2011 pa nekaj manj kot 53 odstotkov. To je lahko posledica dejstva, da banke v določenih primerih pogojujejo kredite z izbiro podpore v obliki zagotovljenega odkupa ter dejstva, da pretežni del številčnega prirasta predstavljajo elektrarne manjših moči, kjer je zagotovljeni odkup navadno bolj praktična izbira z vidika investitorja.

V primerjavi z letom 2010 je izrazito porasel delež sončnih elektrarn, ki predstavljajo že približno četrtno izplačanih podpor ob le približno 5 odstotnem deležu proizvedene energije. Pri ostalih vrstah bistvenih sprememb ni, upad hidroelektrarn je deloma posledica majhnega pripada novih hidro enot kot tudi slabših hidroloških razmer.

² Po podatkih Javne Agencije RS za energijo (Poročilo o stanju na področju energetike v Sloveniji v letu 2010) je instalirana zmogljivost na pragu v Sloveniji znašala 3.363 MW.

Vir po novem sistemu	Število	Moč v kW
Bioplin iz odpadkov do 1 MW	2	1.195
Bioplin iz biomase do 1 MW	17	15.721
Bioplin iz biomase nad 1 MW do 10 MW	3	9.992
Hidroelektrarne do 50 kW	36	884
Hidroelektrarne nad 50 kW do 1MW	68	17.339
Hidroelektrarne nad 1 MW do 10MW	5	8.523
Odlagališčni plin do 1 MW	1	625
Odlagališčni plin nad 1 MW do 10MW	2	4.371
Vetrne elektrarne do 50 kW	4	24
Sončne elektrarne – na stavbah do 50 kW	824	23.105
Sončne elektrarne – na stavbah nad 50 kW do 1 MW	117	24.652
Sončne elektrarne – ostale do 50 kW	22	491
Sončne elektrarne – ostale nad 50 kW do 1 MW	18	9.260
SPTe na fosilna goriva do 4000 ur, do 50 kW	20	466
SPTe na fosilna goriva do 4000 ur, nad 50 kW do 1 MW	12	6.341
SPTe na fosilna goriva do 4000 ur, nad 1 MW do 5 MW	5	10.838
SPTe na fosilna goriva do 4000 ur, nad 5 MW do 25 MW	2	17.338
SPTe na fosilna goriva nad 4000 ur, nad 50 kW do 1MW	3	2.391
SPTe na fosilna goriva nad 4000 ur, nad 1 MW do 5 MW	3	7.153
SPTe na fosilna goriva nad 4000 ur, do 50kW	2	55
SPTe na lesno biomaso do 4000 ur, nad 50 kW do 1 MW	1	550
SPTe na lesno biomaso nad 4000 ur, nad 50 kW do 1 MW	1	140
Elektrarne na lesno biomaso, nad 50 kW do 1 MW	1	540
Elektrarne na lesno biomaso, nad 1 MW do 10 MW	1	6.150
Individualna obravnava OVE	1	930
SKUPAJ	1171	169.074

Tabela 8: Elektrarne v novem sistemu podpor - stanje na dan 31.12. 2011

Z novelo Energetskega zakona EZ-D, ki je stopila v veljavo v začetku aprila 2010, je Center za podpore dobil možnost, da enote, ki se odločijo za zagotovljeni odkup, prevzame v bilančno skupino takoj ob začetku obratovanja. Natančneje, na podlagi določil novele EZ-D (30. člen novele oziroma 12. odstavek 64.n člena Energetskega zakona) lahko proizvajalci električne energije iz novih proizvodnih naprav na obnovljive vire z nazivno močjo do 5 MW in novih mikro in malih proizvodnih naprav s soprodukcijo z visokim izkoristkom, ki nimajo urejene bilančne pripadnosti in sklenjene odprte pogodbe ter podajo vlogo za pridobitev deklaracije za proizvodno napravo in vlogo za odločbo o dodelitvi podpore kot zagotovljeni odkup, od začetka obratovanja nove proizvodne naprave do začetka zagotavljanja podpore na podlagi pogodbe o zagotovljenem odkupu (vendar ne dlje kot osem mesecev), proizvedeno električno energijo na podlagi posebnega sklepa Centra za podpore (t.i. Eko sklepa) prodajajo Centru za podpore po referenčni tržni ceni. Proizvajalci morajo pisno vlogo za odkup podati Centru za podpore vsaj en mesec pred predvidenim začetkom proizvodnje.

Trend višanja izplačil podpor se je nadaljeval tudi v letu 2011, ko je bilo kljub nekoliko nižji skupni količini proizvedene električne energije (-5 odstotkov glede na leto 2010) izplačanih za 43 odstotkov več podpor, povprečna podpora pa je zrasla na 73,69 EUR/MWh. Količinsko proizvodnja, ki je deležna ene od oblik podpor, predstavlja med 7 in 8 odstotkov slovenske letne porabe.

V letu 2011 je bilo izdanih 307 sklepov, kar predstavlja 30 odstotni porast glede na leto 2010, ko jih je bilo izdanih 236. Prirast po moči pa je kar 50 odstoten glede na leto 2010. Podrobnosti so prikazane v spodnji tabeli.

Tip elektrarne	Število	Moč (v kW)
Bioplinske elektrarne	1	999
Sončne elektrarne	304	37.038
SPTe	2	1.004
Skupaj	307	39.042

Tabela 9: Izdaje Eko sklepov v letu 2011

3.2.2 Izplačila podpor

Trend višanja izplačil podpor se je nadaljeval tudi v letu 2011, ko je bilo kljub nekoliko nižji skupni količini proizvedene električne energije (-5 odstotkov glede na leto 2010) izplačanih za 43 odstotkov več podpor, povprečna podpora pa je zrastle na 73,69 EUR/MWh. Količinsko proizvodnja, ki je deležna ene od oblik podpor predstavlja med 7 in 8 odstotkov slovenske letne porabe³.

Leto	2011	2010	2009
Količina električne energije (v kWh)	943.253.650	995.508.812	934.180.729
Izplačila podpor po pogodbah (v EUR, brez DDV)	69.505.462	48.588.434	22.736.785
Povprečna podpora (v EUR/kWh)	0,07369	0,04881	0,02434

Tabela 10: Izplačila podpor v letih 2009 do 2011⁴

Izplačila po vrsti naprave so predstavljena v spodnji tabeli. Del proizvodnje vezan na staro podporno shemo znaša 428.149.611 kWh, kar je dobro četrtno manj kot leta 2010, del podpor pa 7.582.468 EUR, kar je dobro tretjino manj kot leta 2010.

Tip naprave	Proizvedena električna energija (kWh)	Podpora (EUR)	Delež energije (%)	Delež podpore (%)
Hidroelektrarne (vir 1, 2; kode HE)	359.868.890	8.447.099	38,2%	12,2%
Sončne elektrarne (vir 8, 9; kode SE)	50.046.479	17.169.629	5,3%	24,7%
Vetrne elektrarne (kode VE)	7.034	671	>0	>0
Bioplinske elektrarne (vir 10, 12, 13; kode BP, OP)	152.702.362	19.355.832	16,2%	27,8%
Elektrarne na biomaso (vir 3, 4, SL, LB)	94.077.667	8.207.741	10,0%	11,8%
SPTe na fosilna goriva (vir 14, 15; kode SF)	286.238.067	16.251.905	30,3%	23,4%
Drugo	313.152	72.586	>0	>0
SKUPAJ	943.253.650	69.505.462	100%	100%

Tabela 11: Podpore v letu 2011⁵

³ Po podatkih Javne Agencije RS za energijo (Poročilo o stanju na področju energetike v Sloveniji v letu 2010) je poraba električne energije v Sloveniji znašala 12.159 GWh.

⁴ Podatki za leto 2011 so na dan 16.2.2012

⁵ Podatki za leto 2011 so na dan 16.2.2012

V primerjavi z letom 2010 je izrazito porasel delež sončnih elektrarn, ki predstavljajo že približno četrtno izplačanih podpor ob le približno 5 odstotnem deležu proizvedene energije. Pri ostalih vrstah bistvenih sprememb ni, upad hidroelektrarn je deloma posledica majhnega pripada novih hidro enot kot tudi slabših hidroloških razmer.

Tip naprave	Delež podpore 2010	Delež podpore 2011	Razlika % podpore (%t)	Delež energije 2010	Delež energije 2011	Razlika % energije (%t)
Hidroelektrarne (vir 1, 2; kode HE)	23,20%	12,15%	-11,05%	48,52%	38,15%	-10,37%
Sončne elektrarne (vir 8, 9; kode SE)	7,44%	24,70%	17,26%	1,04%	5,31%	4,27%
Vetrne elektrarne (vir 5; kode VE)	0,00%	0,00%	0,00%	0,00%	0,00%	0,00%
Bioplinke elektrarne (vir 10, 12, 13; kode BP, OP)	30,68%	27,85%	-2,83%	12,47%	16,19%	3,71%
Elektrarne na biomaso (vir 3, 4, 11, 17; kode LB)	11,96%	11,81%	-0,15%	10,12%	9,97%	-0,15%
SPTe na fosilna goriva (vir 14, 15, 16; kode SF)	26,72%	23,38%	-3,33%	27,85%	30,35%	2,50%
Drugo	0,00%	0,10%	0,10%	0,00%	0,03%	0,03%

Tabela 12: Primerjava izplačil po tipu med leti 2010 in 2011⁶

⁶ Podatki za leto 2011 so na dan 16.2.2012

3.3 Druge dejavnosti Centra za podpore

3.3.1 Programi za varčevanje z električno energijo

Skladno z Uredbo o zagotavljanju prihrankov energije pri končnih odjemalcih (objavljena v Uradnem listu št. 114/2009, dne 31. decembra 2009), je Borzen v funkciji izvajanja dejavnosti Centra za podpore februarja 2010 pričel z zbiranjem in upravljanem sredstev za programe povečanja energetske učinkovitosti rabe električne energije. V okviru tega je Borzen izdal tudi Sklep o izvajanju finančne poravnave za izvajanje programov za povečanje učinkovitosti rabe električne energije.

Podatke o dobavljenih količinah električne energije končnim odjemalcem Center za podpore zbira od vseh zavezancev. Malim zavezancem (dobava manj kot 300 GWh/leto) tudi izstavlja račune in prejeta sredstva posreduje Eko sklada, medtem ko podatke velikih zavezancev le posreduje Eko sklada v skladu z določbami uredbe, dokler veliki zavezanci še nimajo potrjenih programov. Po potrditvi programa pa sredstva za velike zavezance v višini potrjenega programa praviloma zbira Center za podpore.

Podatki o dobavljenih količinah in zbranih sredstvih prispevka za leto 2011 so prikazani v spodnji tabeli.

2011	Mali zavezanci		Veliki zavezanci		
	Sporočene količine (v kWh)	Zbrana sredstva (v EUR brez DDV)	Sporočene količine (v kWh)	Potrjen program količine (v kWh)	Potrjen program sredstva (v EUR brez DDV)
Januar	78.641.692	39.321	954.356.577	0	0
Februar	84.963.072	42.482	859.320.212	0	0
Marec	91.687.245	45.844	987.585.848	0	0
April	91.495.250	45.748	864.559.013	0	0
Maj	97.375.471	48.688	1.010.745.581	0	0
Junij	96.163.846	48.082	904.450.679	0	0
Julij	52.187.826	26.094	1.084.058.617	0	0
Avgust	36.615.179	18.308	788.656.035	0	0
September	39.138.448	19.569	866.567.725	0	0
Oktober	34.711.981	17.356	825.882.069	0	0
November	35.383.026	17.692	793.550.461	0	0
December	36.425.134	18.213	636.602.370	188.424.040	94.212
Skupaj	774.788.170	387.397	10.576.335.187	188.424.040	94.212

Tabela 13: Pregled dobavljenih količin in zbranih sredstev za programe povečanja energetske učinkovitost rabe električne energije

3.3.2 Zanesljiva oskrba z električno energijo z uporabo domačih primarnih virov energije

S sklepom Ministrstva za gospodarstvo št. 360-80/2011/11 z dne 15. november 2011 je bila Termoelektrarna Trbovlje d.o.o. (TET) izbrana za proizvajalca električne energije, ki bo prevzel obveznost zagotavljanja zanesljive oskrbe z električno energijo z uporabo domačih virov primarne energije v letu 2011. TET je zavezan k uporabi rjavega premoga iz Rudnika Trbovlje Hrastnik d.o.o., na podlagi Sklepa Ministrstva za gospodarstvo pa je upravičen do pokritja upravičenih, dodatnih stroškov zaradi proizvodnje iz domačega vira primarne energije.

Konec novembra je bila med Borzenom in TET sklenjena pogodba, na podlagi katere je bilo za zagotavljanje zanesljive oskrbe z električno energijo z uporabo domačih virov primarne energije v letu 2011 izplačanih 7.461.000 EUR neto.

3.3.3 Register potrdil o izvoru

Potrdila o izvoru so elektronski zapisi, ki predstavljajo dokaz, da je bila v določenem proizvodnem objektu v določenem obdobju proizvedena določena količina električne energije na način, kot ga določa potrdilo o izvoru električne energije.

Register potrdil o izvoru je računalniška podpora sistemu izdajanja potrdil o izvoru električne energije. Uporabnikom na pregleden in enostaven način preko svetovnega spleta omogoča izdajo, prenos in unovčenje potrdil o izvoru. Razni sezname, ki so podprti v registru potrdil o izvoru, omogočajo uporabniku stalen pregled nad njegovimi računi, podatke pa lahko tudi izvaža ter poljubno obdeluje v za to namenjenih programskih orodjih.

Z Energetskim zakonom je določeno, da je za izdajanje Potrdil o izvoru za celotno Slovenijo odgovorna Agencija RS za energijo. Borzen je v vlogi Centra za podpore skladno z 32. členom Uredbe o načinu izvajanja gospodarske javne službe organiziranja trga z električno energijo (Uradni list RS, št. 8/2009), zadolžen za vzdrževanje skupne aplikacijske podpore za registre, ki so potrebni za izvajanje sistema podpor proizvodnji električne energije iz obnovljivih virov energije in v soproizvodnji z visokim izkoristkom, kar vključuje tudi Register potrdil o izvoru.

V sodelovanju z Agencijo RS za energijo je Borzen vzpostavil Register potrdil o izvoru, ki je nadgradnja centralne podatkovne baze potrdil o izvoru. Borzen ima vlogo skrbnika aplikacije, medtem ko je izdajatelj potrdil o izvoru Agencija RS za energijo.

Register potrdil o izvoru je sestavljen iz spletnega portala in podatkovne baze. Spletni portal služi za pregled, vnos in tiskanje zelenih podatkov, v podatkovni bazi pa se shranjujejo vse informacije vezane na izdajo, prenos, tiskanje in unovčenje Potrdil o izvoru.

V letu 2011 je bil Register usklajen z glavnimi določbami nove Direktive EU o obnovljivih virih. Hkrati je bil začel projekt temeljite nadgradnje, ki bi poleg polne skladnosti z Direktivo zagotavljal skladnost z mednarodno uveljavljajočem se EECS standardom ter omogočal prenos potrdil preko t.i. AIB hub registra, kar bi slovenskim podjetjem olajšalo trgovanje v EU. Prav tako je bil že v letu 2009 vzpostavljen poseben račun Centra za podpore, ki bo namenjen upravljanju s potrdili o izvoru, ki bodo na Center za podpore prenesena v okviru podporne sheme za proizvodnjo električne energije iz OVE in SPTE. Javna Agencija za energijo potrdil še ni izdala in prenesla na račun Centra za podpore.

Na dan 31. december 2011 je bilo v Registru potrtil o izvoru 54 uporabnikov: poleg administratorskega računa (Borzen), računa izdajatelja Potrtil izvoru (Agencije RS za energijo), računa Centra za podpore ter 6 računov sistemskih operaterjev, še 9 trgovskih računov ter 36 računov proizvajalcev. Registriranih je bilo 100 proizvodnih enot s skupno nazivno močjo 1.047.390 kW, od teh 2 SPTE, ostale OVE. Izmed enot OVE je pri sedmih vir energije sonce, ostale naprave so manjše ali večje hidroelektrarne. V letu 2011 je bilo izdanih za 4.093.212.588 kWh potrtil o izvoru (29 odstotkov več kot leta 2010), od tega 3.430.053.704 kWh potrtil o izvoru za proizvodnjo v koledarskih letih 2008, 2009 in 2010. Med računi uporabnikov pa je bilo v tem obdobju prenesenih 1.366.279.870 kWh.

3.3.4 Upravljanje z energijo bilančne skupine Centra za podpore

V bilančno skupino Centra za podpore, t.j. Eko skupina, so uvrščene elektrarne, ki električno energijo prodajajo preko Centra za podpore. To so bile v letu 2011 tako elektrarne, uvrščene v staro in novo podporno shemo, kot tudi elektrarne, ki so imele t.i. "Eko sklepe Centra za podpore".

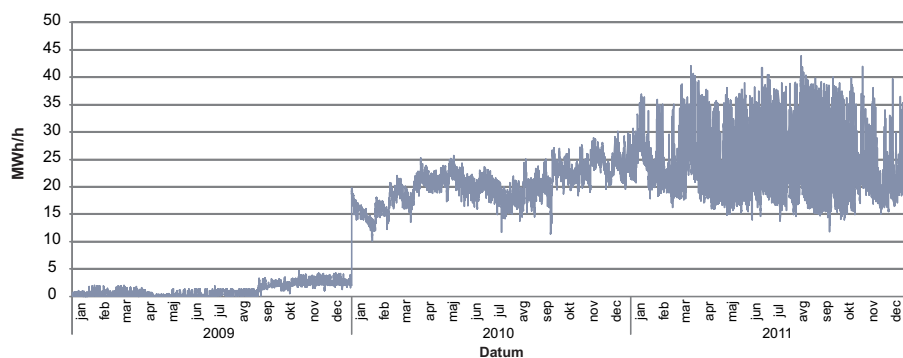
Tip elektrarne	Stanje 31.12.2009		Stanje 31.12.2010		Stanje 31.12.2011	
	Število	Vsota moči (v kW)	Število	Vsota moči (v kW)	Število	Vsota moči (v kW)
Sonce	36	1.219	371	27.015	755	65.353
Hidro energija	6	125	43	10.985	40	10.458
SPTE	8	3.633	19	6.748	21	6.989
Bioplin	2	1.970	12	15.544	12	11.416
Veter	3	20	3	20	4	23,5
Odlagališčni plin	1	469	2	3.171	2	3.171
Plin iz blata čistilnih naprav	1	130	1	130	1	130
Skupaj	57	7.566	451	63.613	835	97.541

Tabela 14: Elektrarne v Eko skupini 2009 - 2011

Spodnji graf prikazuje urno realizacijo proizvedenih količin električne energije Eko skupine od 1. 1. 2009 do 31. 12. 2011 v MWh/h. Razvidno je tako povečanje količin kot tudi velika variabilnost.

Glede na stanje konec leta 2010 je bilo konec leta 2011 v CP bilančni skupini skoraj dvakrat toliko elektrarn, povečanje moči pa je znašalo 53 odstotkov. Moč že skoraj dosegla 100 MW

Urna realizacija EKO skupine

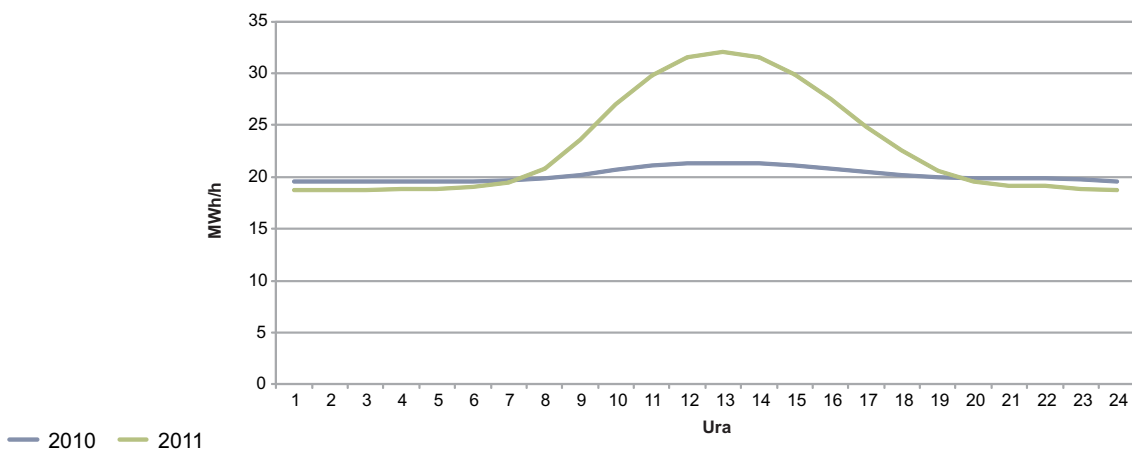


Slika 7: Urna realizacija Eko skupine v letih 2009 - 2011 (v MWh/h)

Praktično celotno povečanje moči konec leta 2011 glede na konec leta 2010 je posledica vstopa sončnih elektrarn, kar pojasnjuje povečano variabilnost kot tudi to, kar bo prikazano v nadaljevanju, da se količine prevzete energije niso bistveno povečale.

Spodnja slika dodano ilustrira to strukturno spremembo, saj prikazuje primerjavo povprečnega urnega profila med letoma 2011 in 2010. Jasno je razvidno povečanje v trapeznih urah, ko obratujejo sončne elektrarne.

Povprečni dnevni profil Eko skupine po letih



Slika 8: Povprečni dnevni profil - primerjava 2011 glede na 2010

V letu 2011 je bila realizacija proizvedene in prevzete energije v Eko skupini dobrih 13 odstotkov višja kot v letu 2010. Finančni izplen je bil 47 odstotkov večji, deloma zaradi boljših tržnih razmer in deloma zaradi manjših odstopanj. Končna dosežena povprečna cena je v letu 2010 znašala 39,6 EUR/MWh, v letu 2011 pa 52,8 EUR/MWh, kar je 30 odstotkov več.

Center za podpore, v okviru upravljanja s tveganji, prodaja energijo tako terminsko kot na dnevnem trgu. Terminska prodaja se izvaja preko dražb, dnevna prodaja pa na energetske borze BSP. Dražba za energijo leta 2011 je bila izvedena 8. decembra 2010. Prodanih je bilo vseh ponujenih 18 lotov pasovnega produkta. Sodelovalo je 11 podjetij, 3 so bila uspešna. Med njimi sta bili dve tuji podjetji. 12. decembra 2011 je bila izvedena dražba za energijo leta 2012. Zaradi strukturnih sprememb v bilančni skupini je bila poleg pasovnega produkta posebej terminsko prodan tudi del vršne, trapezne energije (ure 8 - 20).

Leto	2010	2011
Skupaj (MWh)	176.902	201.488
Prodaja na dražbah (MWh)	86.148	157.680
Prodaja na BSP (MWh)	34.962	35.533
Odstopanja (MWh)	55.792	8.112
Poračun za leto 2010	0	163
Skupaj (EUR)	7.005.612	10.643.592
Prodaje na dražbah (EUR)	3.469.180	8.064.982
Prodaja in nakup na BSP (EUR)	1.726.709	2.253.570
Obračun odstopanj (EUR)	1.809.723	6.072
Poračun odstopanj in vračilo presežka za leto 2010	0	318.968
Končna dosežena cena (upoštevajoč odstopanja, EUR/MWh*)	39,60	52,82
Dosežena cena na avkcijah (EUR/MWh*)	40,27	51,15
Tehtana cena prodaje na BSP (EUR /MWh*)	49,39	63,42
BSP MAX (EUR /MWh*)	117,02	165,01
BSP MIN (EUR /MWh*)	4,76	0,00

*zaokroženo na dve decimalni mesti

Tabela 15: Prodaja energije elektrarn v Eko skupini 2010 - 2011

Večina realiziranih količin je proizvodnja enot v podporni shemi. Elektrarne po Eko sklepih so v letu 2010 proizvedle 1.372 MWh, v letu 2011 pa 9.705 MWh.

3.4 Finančni podatki Centra za podpore

Vplačila prispevkov se zbirajo na posebnem računu Centra za podpore in se uporabljajo za zagotavljanje podpor, delovanje Centra za podpore in druge z zakonom določene namene.

V spodnji tabeli so prikazani prilivi in odlivi Centra za podpore in sicer planirane vrednosti v primerjavi z realizacijo za leto 2011.

		vrednost brez DDV	
Postavka		Plan 2011	Realizacija 2011
A	Začetno stanje	24.000.000	43.227.609
1	Prilivi	66.037.074	72.741.271
	Prispevek OVE+SPTE	58.637.755	65.249.711
	Prispevek DVE	7.399.319	7.491.560
2	Odlivi	82.112.993	78.149.228
	Podpore OVE+SPTE	74.261.933	70.097.228
	Podpore DVE	7.260.060	7.461.000
	Delovanje CP	591.000	591.000
3	Skupaj (1-2)	-16.075.919	-5.407.957
4	Skupaj (A+3)	7.924.081	37.819.652

Tabela 16: Pregled prilivov in odlivov Centra za podpore v letu 2011

Center za podpore je v letu 2011 zbral 65.249.711 EUR neto prispevka OVE-SPTE in 7.491.560 EUR neto prispevka domačih virov energije (DVE). V prispevkih OVE-SPTE so zajeta tudi prejeta sredstva iz obračuna odstopanj za Eko skupino v neto vrednosti 325.040 EUR ter prodaja električne energije Centra za podpore na letni avkciji in na borzi v neto vrednosti 10.332.052 EUR. Prejeta sredstva iz obračuna odstopanj za Eko skupino v letu 2011 vključujejo tudi prejeta sredstva iz poročila in delitve presežka za leto 2010.

Odlivi iz naslova OVE-SPTE za leto 2011 znašajo 70.097.228 EUR neto in vključujejo tudi nakup električne energije Eko skupine na borzi BSP Southpool v višini 13.500 EUR. Podpora domačim virom energije (DVE) je bila izplačana v višini 7.461.000 EUR neto. V skladu s Tarifo organizatorja trga, je prispevek za delovanje Centra za podpore v letu 2011 znašal 591.000 EUR neto.

3.4.1 Financiranje podporne sheme in prispevki

Podporno shemo financirajo vsi odjemalci energije. V skladu s spremembami in dopolnitvami Energetskega zakona ter sprejetimi uredbami se je januarja 2009 spremenil tudi vir financiranja podporne sheme. Vsem odjemalcem električne energije se obračunavata dva prispevka, in sicer:

- prispevek za zagotavljanje zanesljive oskrbe z električno energijo z uporabo domačih virov primarne energije,
- prispevek za zagotavljanje podpor proizvodnji električne energije v sproizvodnji z visokim izkoristkom in iz obnovljivih virov.

Prispevka se obračunava mesečno na enoto obračunske moči kot posebna postavka na računu za uporabo omrežja. Gre za ločena prispevka, ki nista del cene za uporabo omrežja.

Prispevek za zagotavljanje podpor je namenjen financiranju podporne sheme OVE/SPTE, prispevek za zagotavljanje zanesljive oskrbe z električno energijo z uporabo domačih virov primarne energije pa izvajanju istoimenske dodatne dejavnosti Centra za podpore.

Od februarja 2010 so končni odjemalci električne energije dolžni plačevati tudi prispevek za izvajanje programov za povečanje učinkovitosti rabe električne energije, ki se obračunava na energijo (kWh), zbirajo pa ga dobavitelji. Prispevek je vezan na dodatno dejavnost Centra za podpore »izvajanje programov za varčevanje z električno energijo«. Prejeta sredstva so namenjena financiranju programov, ki jih izvajajo zavezanci (dobavitelji), v letu 2011 pa so bila v celoti, ker programi še niso bili pripravljeni, s strani Centra za podpore posredovana Eko skladu.

Obračun podpor se izvaja na mesečni ravni. Upravičeni proizvajalec na podlagi prejetega sklepa oziroma pogodbe Centra za podpore izda račun Centru za podpore v tekočem mesecu za pretekli mesec z rokom plačila trideset dni od datuma izdaje računa.

4. INVESTICIJE

V letu 2011 smo izvedli pretežen del planiranih investicij oziroma smo začeli z njihovim izvajanjem. Tako smo v celoti izvedli investiciji povezani s prenovo in opremo poslovnih prostorov. Realizacija dela investicij povezanih z vlaganji v informacijski sistem, in sicer investicije v programsko opremo Centra za podpore, nadgradnjo Registra potrdil o izvoru, programsko opremo za izravnalni trg ter programsko opremo za elektronsko izmenjavo podatkov Organizatorja trga za namene bilančnega obračuna, pa so se zamaknile v leto 2012.

OBNOVA POSLOVNIH PROSTOROV DRUŽBE

V letu 2011 smo izvedli celovito obnovo poslovnih prostorov na lokaciji Dunajska cesta 156, 1000 Ljubljana, V. nadstropje. V obstoječem objektu smo prenovili prostore v smislu ureditve pisarniških površin in prilagoditve le-teh potrebam delovnega procesa, pri čemer smo težili k ohranitvi čim več elementov iz obstoječega stanja. Vsi pisarniški prostori se v celoti vežejo na zunanji obod stavbe, kar pripomore k boljšim delovnim pogojem zaposlenih, saj nudijo dovolj naravne svetlobe za delo.

NAKUP, IZDELAVA, DOBAVA IN MONTAŽA PISARNIŠKEGA POHIŠTVA ZA OPREMO POSLOVNIH PROSTOROV

Hkrati z obnovo poslovnih prostorov smo izvedli tudi investicijo v opremo poslovnih prostorov, s katero smo želeli zagotoviti optimalno izrabo prostora in prijetne delovne pogoje za zaposlene. Z zasnovo in izvedbo opreme smo zagotovili dovolj prostora za eventualno širitev dejavnosti ter tudi za arhiviranje dokumentacije.

PROGRAMSKA OPREMA ZA EVIDENTIRANJE ZAPRTIH POGODB, OBRATOVALNIH NAPOVEDI TER IZDELAVO VOZNIH REDOV

V letu 2011 je bila v celoti zaključena investicija v razvoj nove programske opreme za evidentiranje zaprtih pogodb, obratovalnih napovedi ter izdelavo vozni redov. Investicija je bila izvedena skladno s terminskim načrtom in v pogodbenih okvirih, tako da bo predvidoma od maja 2012 na voljo za uporabo vsem udeležencem trga.

APLIKACIJA ZA NUĐENJE PODPORE ZA VODENJE POSTOPKOV JAVNIH NAROČIL

Za potrebe vodenja postopkov javnih naročil smo izvedli investicijo v aplikacijo za nudenje podpore za vodenje postopkov javnih naročil, ki omogoča vodenje javnih naročil, implementacijo aplikacije v informacijski sistem naročnika ter vzdrževanje aplikacije. Z aplikacijo smo zagotovili lažje organiziranje in vodenje javnih naročil. Poleg tega nam omogoča elektronsko arhiviranje dokumentov javnih naročil.

INVESTICIJE V SISTEMSKO STROJNO IN PROGRAMSKO OPREMO

Kvaliteten informacijski sistem je ključnega pomena za uspešno izvajanje nalog gospodarske javne službe, ki se v dobri meri opirajo na visokotehnološko informacijsko tehnologijo.

V letu 2011 smo večino sredstev za optimizacijo strežniške infrastrukture namenili potrebam ob selitvi podjetja na novo lokacijo. Obstoječe virtualno okolje smo okrepili z dodatnim zmogljivim gostiteljem virtualnih strežnikov in dodatnim sistemom diskovnih polj, kar nam zagotavlja zanesljivejšo delovanje in večjo odzivnost na potrebe po dodatnih informacijskih virih v podjetju. Poskrbeli smo tudi za daljšo avtonomijo delovanja informacijskega sistema ob morebitnih izpadih dobave električne energije na lokaciji družbe. Za večjo zanesljivost prenosa podatkov med obema strežniškima lokacijama pa smo med njima vzpostavili dodatno optično povezavo.

Boljše pogoje za komunikacijo smo vzpostavili z nadgradnjo obstoječega poštnega strežnika, ki poleg posodobljenih že uveljavljenih storitev omogoča še nove funkcionalnosti. Ob koncu leta smo v okviru posodabljanja komunikacijskih storitev posodobili še programsko opremo za blokiranje nezaželene pošte in škodljive programske opreme, ter nadgradili programsko opremo komunikacijskih strežnikov za VoIP tehnologijo.

NEIZVEDENE INVESTICIJE

V letu 2011 nismo izvedeli planiranih investicij v programsko opremo Centra za podpore, nadgradnjo Registra potrdil o izvoru, programsko opremo za izravnalni trg ter programsko opremo za elektronsko izmenjavo podatkov Organizatorja trga za namene bilančnega obračuna. Za vse navedene investicije je postopek bodisi v fazi izvedbe postopkov javnega naročanja ali podpisovanja pogodbe, tako da v zvezi z njimi že obstajajo realna predvidevanja, da bodo v letu 2012 izvedena. Do zamikov je prišlo zaradi nesprejetja ustreznih pravnih podlag in zamikov pri izvedbi postopkov javnih naročil. Plan in realizacija teh investicij sta se zato posledično prestavila v leto 2012.

Nadgradnja Registra potrdil o izvoru temelji v veliki meri na zahtevah Direktive 2009/28/ES o spodbujanju uporabe energije iz obnovljivih virov, ki pa v letu 2011 še ni bila prenesena v slovenski pravni red. Borzen je v oktobru 2011 dobil dopis Agencije za energijo, da bo Agencija prešla na izdajanje potrdil o izvoru skladnih z Direktivo, ne glede na to, da ta še ni bila prenesena v našo zakonodajo. S tem je podjetje dobilo jasno zahtevo, da morajo biti rešitve Direktive prenesene v register potrdil o izvoru, ne glede na dejstvo, da Direktiva zaradi nesprejetja novega Energetskega zakona še ni bila prenesena v slovenski notranji pravni red. Po prenosu relevantnih določb direktive z novelo Energetskega zakona EZ-E v začetku leta 2012, se je projekt začel pospešeno izvajati dalje, saj so odpadli tudi morebitni zakonski zadržki. Formalne procedure za popolno skladnost z Direktivo so bile z začetkom marca 2012 zaključene.

Pri pripravi specifikacij za izvedbo aplikacije za podporo delovanju Centra za podpore je bilo ugotovljeno, da je zaradi obsega, ki naj bi ga pokrila aplikacija smiselna integracija projekta v investicijo v EIS, saj bodo z EIS aplikativno podprti vsi procesi podjetja in ne le Centra za podpore, tako da navedena odločitev predstavlja racionalizacijo stroškov investiranja v informacijski sistem.

Investiciji v programsko opremo za izravnalni trg ter programsko opremo za elektronsko izmenjavo podatkov organizatorja trga za namene bilančnega obračuna sta v fazi izvedbe javnega naročila, in sicer je odločitev o izbiri ponudnika za programsko opremo za elektronsko izmenjavo podatkov organizatorja trga za namene bilančnega obračuna že pravnomočna, v postopku izbire ponudnika za aplikacijo za izravnalni trg pa je postopek v fazi ocenjevanja ponudb.

5. UPRAVLJANJE S TVEGANJI

Odrptost trga električne energije in s tem različna struktura ter število udeležencev prinašajo vse večja tveganja in negotovosti, s katerimi se vsakodnevno soočamo. Za uspešno poslovanje je pomembno, da tveganja kar najučinkoviteje prepoznamo in jih uspešno upravljamo.

V drugi polovici leta 2011 smo pristopili k prenovi sistema celovitega obvladovanja tveganj, pri čemer smo s pomočjo zunanjih svetovalcev izvedli popis procesov in izhodiščno sistematizacijo tveganj. Pripravili smo Pravilnik o celovitem obvladovanju tveganj, imenovali koordinatorja tveganj ter prepoznali tveganja, katerim je podjetje najbolj izpostavljeno. V začetku leta 2012 smo začeli z vzpostavljanjem registra tveganj. Med naloge koordinatorja tveganj spadajo vodenje registra tveganj, skrb za razvoj metodologije in orodij, opozarjanje na morebitna tveganja v posameznih dejavnostih in poslovnih funkcijah ter sodelovanje oziroma pomoč pri izvajanju procesov upravljanja tveganj pri odločevalcih. Cilj prepoznavanja tveganj je identificiranje vseh možnih tveganj, ki lahko vplivajo na doseganje načrtovanih poslovnih ciljev družbe.

Prepoznavanje tveganj poteka ob pripravi poslovnega načrta družbe, pripravi oziroma reviziji strateškega poslovnega načrta, ob vsaki večji poslovni odločitvi, projektu ali bistveni spremembi na trgu oziroma relevantni zakonodaji. Prepoznana tveganja se podrobno analizirajo, pri čemer se določi pomembnost tveganja in določi potrebne ukrepe za obvladovanje. Za začetno prepoznavanje in spremljanje tveganj so odgovorni lastniki tveganj, to so vodje organizacijskih enot, koordinator tveganj in drugo strokovno osebje s pooblastili.

Glede na opravljene ocene tveganj ter tehtanja stroškov in koristi se postavijo prioritete in izbere najprimernejši način obvladovanja tveganj, ki bo zagotovil, da bo tveganje po izvedenih ukrepih na ravni želene izpostavljenosti tveganju. Pri tem se odločamo med strategijami izogibanja tveganju, zmanjšanja tveganja, prenos tveganja na tretjo osebo oziroma sprejem tveganja.

Sprotno spremljanje in redno poročanje o tveganjih se vrši ob koncu vsakega trimesečja v okviru kvartalnega poročanja.

Glede na dejavnost in velikost družbe, število zaposlenih, nastopanje na trgu in zakonodajni okvir, ki omejuje in zavezuje delovanje podjetja, smo tveganja v fazi prepoznave sistemizirali v štiri skupine, in sicer:

- Strateška / poslovna tveganja
- Operativna tveganja
- Finančna / tržna tveganja
- Tveganje skladnosti s predpisi – zakonodajna

V nadaljevanju predstavljamo ključna zaznana tveganja v okviru zgoraj sistematiziranih skupin tveganj, za katera ocenjujemo, da jim bomo izpostavljeni tudi v naslednjem obdobju.

STRATEŠKA / POSLOVNA TVEGANJA

Strateška oziroma poslovna tveganja so povezana z uspešnim uresničevanjem strategije in zastavljenih strateških ciljev podjetja, s sposobnostjo zagotavljanja kratkoročnega in dolgoročnega ustvarjanja poslovnih prihodkov ter z ohranjanjem vrednosti premoženja in ugleda podjetja. Omenjena tveganja so povezana s spremembami zakonskih in podzakonskih predpisov ter vplivov okolja ter v odvisnosti od tega organizacija podjetja, dejavnosti, ki jih podjetje izvaja ter omejitve poslovanja.

Med strateška tveganja štejemo tudi naložbeno tveganje, ki je povezano z naložbo v podjetje BSP Regionalna Energetska Borza, d.o.o., v kateri ima Borzen 50-odstotni lastniški delež. Gre predvsem za tveganje povezano z upravljanjem naložbe, kar družbenika rešujeta z medsebojnim usklajevanjem glede upravljanja in nadaljnega razvoja družbe. Tveganje je povezano z neuresničevanjem poslovnega načrta, zato preko predstavnikov v nadzornem svetu posvečamo pomembno vlogo spremljanju poslovanja in pridobivanja informacij od uprave.

Med druga poslovna tveganja uvrščamo še tveganje investicij in postopkov javnega naročanja, ki jih obvladujemo s stalnim izboljševanjem kakovosti priprave, izvedbe, aktiviranja in spremljanja investicij.

OPERATIVNA TVEGANJA

Operativna tveganja so povezana s škodo, ki bi jo povzročili neustrezno izvedeni notranji procesi, nepravilna ravnanja zaposlenih, napake v informacijski tehnologiji ter nekakovostno opravljene storitve zunanjih izvajalcev. Prepoznavanje in upravljanje operativnih tveganj je izrednega pomena za uspešno poslovanje podjetja, saj učinkoviti notranji procesi, strokovno usposobljeni, izkušeni in motivirani zaposleni predstavljajo zagotovilo za preprečevanje operativnih tveganj ter pravilne in učinkovite prilagoditve poslovanja v vseh gospodarskih razmerah.

Med tveganji v informacijskem sistemu so pomembna tveganja morebitnih motenj v delovanju aplikativne in systemske programske opreme, strojne opreme ter komunikacijskih in omrežnih povezav v sistemu, posebno pozornost pa posvečamo tudi tveganjem, povezanim z informacijsko varnostjo. Tveganja zmanjšujemo predvsem z redundantnima neodvisnima optičnima povezavama med lokacijama, sinhrono replikacijo in varnostnim kopiranjem podatkov. V prihodnje bomo tveganja zmanjšali še s centralnim nadzornim sistemom.

Tveganja na področju človeških virov so za podjetje Borzen še posebej pomembna, zaradi izvajanja različnih dejavnosti organiziranja trga in specifičnosti dodeljenih nalog. Dodatne naloge, ki jih Borzen pridobiva vsako leto, zahtevajo od zaposlenih stalno nadgrajevanje obstoječega in pridobivanje novega znanja, fleksibilnost ter kakovostno timsko delo. Za podjetje predstavlja največje tveganje na področju kadrov morebitna izguba ključnih zaposlenih, zato posvečamo posebno pozornost socialnemu dialogu, dodatnemu strokovnemu usposabljanju kadrov, motiviranju zaposlenih ter zagotavljanju stimulatивnih delovnih pogojev in okolja.

Procesi predstavljajo pomembno operativno tveganje, zato smo konec leta s pomočjo zunanega izvajalca popisali vse procese v podjetju in na podlagi popisa pripravili usklajeno matriko procesov z evidentiranjem lastnikov procesov. V prihodnje bomo procese v podjetju ustrezno optimirali.

Ostala operativna tveganja podjetje omejuje z jasno opredeljenimi postopki, nedvoumno določenimi vlogami, odgovornostmi in pooblastili zaposlenih ter sprejetimi pravilniki.

V letu 2011 smo pristopili k prenovi sistema celovitega upravljanja s tveganji, saj je prepoznavanje in kvalitetno upravljanje s tveganji je ključnega pomena za uspešno poslovanje družbe.

FINANČNA/TRŽNA TVEGANJA

Posledice finančne krize se med drugim odražajo na prezadolženosti podjetji, plačilni nesposobnosti in zamudah pri plačilih. Naloga Organizatorja trga je obvladovanje takšnih razmer in prizadevnost za kratkoročno in dolgoročno plačilno sposobnost ter izvedbo poslovanja skladno s Pravili, ki Organizatorju trga narekujejo roke in obveznosti glede izvedbe plačil. Z obvladovanjem finančnih tveganj zasledujemo cilje stabilnega poslovanja, obvladovanja finančnih odhodkov v načrtovanih okvirih in dolgoročno plačilno sposobnost.

TVEGANJE NEIZPOLNITVE FINANČNIH OBVEZNOSTI je tveganje, da nasprotna stranka ne bo izpolnila finančnih obveznosti v skladu s pogodbenimi določili. Upravljanje teh tveganj je pomembno za zagotavljanje boljše likvidnosti in usklajenosti finančnih tokov med prilivi in odlivi. Ocena tveganja je zmerna. Tveganje neizpolnitve finančnih obveznosti je v veliki meri prisotno predvsem pri izvajanju finančne poravnave bilančnega obračuna. Borzen je zato že v sama Pravila za delovanje organiziranega trga z električno energijo vključil sistem obvladovanja tovrstnih tveganj. Preverjanje bodočih članov bilančne sheme poteka ob podani vlogi za članstvo, s skrbno preverbo bonitete ter v nadaljevanju spremljanje njihovega poslovanja. Člani so pred vstopom v bilančno shemo dolžni predložiti ustrezna finančna kritja v obliki denarnega depozita ali bančne garancije na prvi poziv. Proces obvladovanja tveganj

neizpolnitve finančnih obveznosti zajema izračunavanje ustreznih gibljivih finančnih kritij ob pristopu v bilančno shemo v primeru odstopanj. Povečanje gibljivih finančnih kritij nastopi na podlagi napovedanih odstopanj (na dnevnem nivoju) ali ob vsakokratni izdaji računov za odstopanja, če so ta višja od že predloženih kritij. V primeru, da udeleženci finančne poravnave ne poravnajo svojih finančnih obveznosti, Borzen koristi finančna kritja neizpolnjevalca in v skrajnem primeru člana bilančne sheme izključi iz članstva. Člani bilančne sheme svoje obveznosti poravnajo v roku, zato finančnih kritij iz tega naslova v letu 2011 ni bilo potrebno koristiti.

LIKVIDNOSTNO TVEGANJE opredeljuje sposobnost zagotavljanja zadostnih denarnih sredstev za sprotno poravnavanje zapadlih obveznosti. Najvišjo možno finančno likvidnost zagotavlja Borzen tako, da vselej razpolaga z zadostnimi likvidnimi sredstvi za poravnavanje zapadlih obveznosti v roku. Podjetje na dnevni ravni načrtuje kratkoročno plačilno sposobnost z ažurnim spremljanjem denarnih tokov ter s skrbnim načrtovanjem prilivov in odlivov na mesečnem / tedenskem nivoju. V podjetju imamo vzpostavljen tudi sistem upravljanja in optimiranja kratkoročnih viškov denarnih sredstev. Obenem skrbimo za razpršenost finančnih naložb, usklajevanje ročnosti terjatev in obveznosti ter njihovo dosledno izterjavo. V letu 2011 nismo bili izpostavljeni večjemu tveganju na prilivni strani, zapadle obveznosti pa smo poravnali v roku skladno s pogodbenimi določili. Glede na to da v okviru dejavnosti Centra za podpore upravljamo s sredstvi podpore sheme, v okviru katere višino prispevka določa Javna agencija za energijo, prav tako pa tudi ne moremo vplivati na odlive sredstev iz podpore sheme (število upravičencev, količine proizvedene energije), ocenjujemo za likvidnostno tveganje visoko stopnjo tveganja.

Poleg zgoraj navedenih tveganj spremljamo tudi **VALUTNA** in **OBRESTNA TVEGANJA**, ki niso bila izrazita in zato niso terjala posebnega upravljanja. V okviru poslovanja s tujino tako obračuni kot tudi finančna poravnava za različne segmente poslovanja namreč potekata v evrih. Obrestno tveganje pa je povezano z nepričakovano rastjo stroškov financiranja, zaradi spremembe višine obrestne mere na trgu. Ker družba v letu 2011 in predhodnih letih ni najemala kreditov in izkazuje 100-odstotni delež lastnega kapitala, so tudi ta tveganja za družbo zanemarljiva in ne zahtevajo ukrepov za obvladovanje tveganj.

ZAKONODAJNA TVEGANJA / SKLADNOST S PRAVILI

PRAVNO TVEGANJE, ki je povezano s škodo zaradi kršenja ali nepravilnega upoštevanja zakonodaje ter podzakonskih predpisov, podjetje Borzen obvladuje predvsem s čim bolj natančnimi in nedvoumnimi Pravili, ki zadevajo organiziranje trga z električno energijo in delovanjem Centra za podpore ter posledično čim bolj definiranimi pogodbenimi določili. Zoper Borzen, d.o.o v letu 2011 ni bila vložena nobena tožba in ni bil voden noben sodni oziroma upravni postopek.

REGULATORNA TVEGANJA izhajajo iz sprememb zakonodaje, nejasnih in pomanjkljivih tržnih pravil ter spreminjajoče okoljske zakonodaje. Upravljamo jih z ustreznimi pogodbenimi določili za zavarovanje pred spremembami zakonodaje ter tekočim spremljanjem in aktivnim sodelovanjem pri pripravi zakonskih predpisov. Podjetje se odziva na regulatorne spremembe z ažurnim prilagajanjem poslovanja.

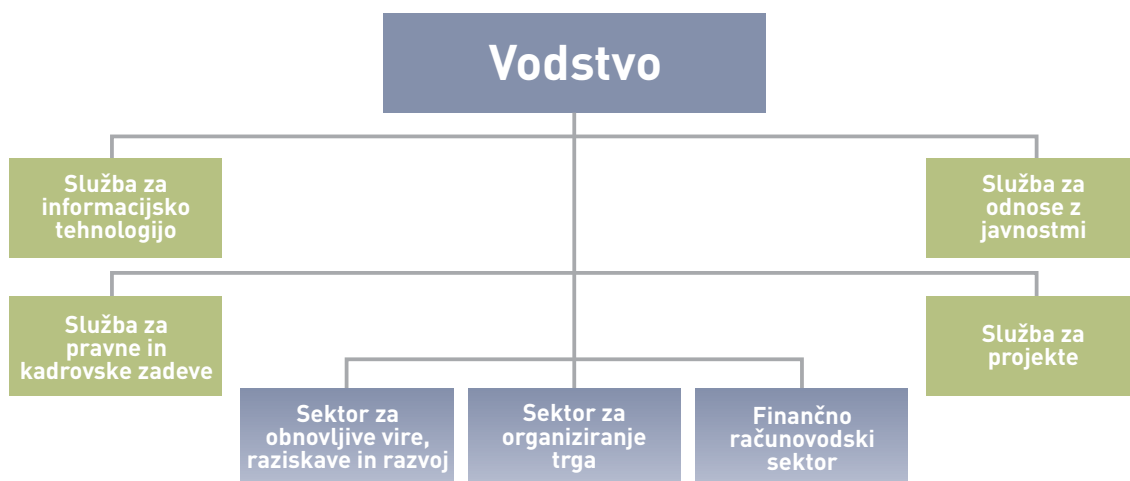
6. TRAJNOSTNO POROČILO

6.1 Upravljanje s človeškimi viri

Na Borzenu se zavedamo, da so zagotovilo uspešnosti družbe brez dvoma ljudje, zaposleni. Zato skrbimo za njihov osebnostni in strokovni razvoj. Prizadevamo si za ustvarjanje delovnega okolja, v katerem delovne zahteve in rezultate združujemo z zadovoljstvom, motiviranostjo, pripadnostjo in dobrimi medsebojnimi odnosi.

6.1.1 Notranja organizacija družbe

V družbi je bila v začetku leta 2011 izvedena notranja reorganizacija, ki omogoča optimalno izvajanje poslovnih procesov v družbi.



Slika 9: Shema notranje organizacije družbe Borzen

6.1.2 Kadrovski kazalci

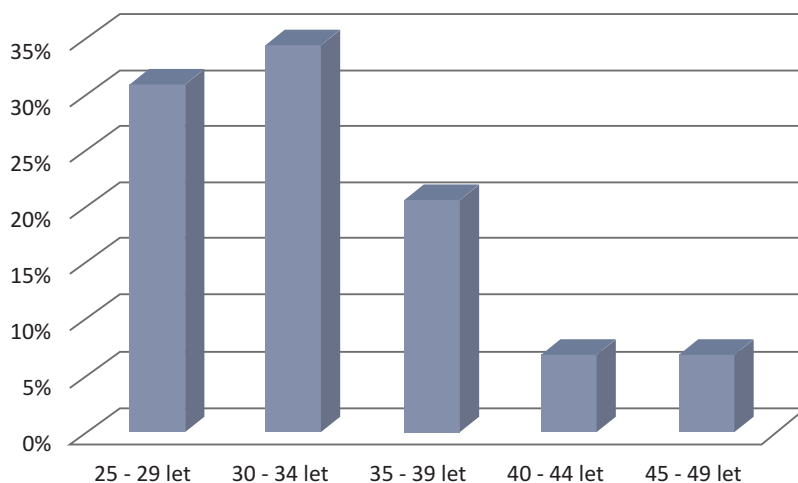
ŠTEVILO ZAPOSLENIH

Na dan 31. december 2011 je bilo v družbi zaposlenih 29 sodelavcev. Povprečno število zaposlenih v letu 2011 je bilo 29 in se v primerjavi s povprečnim številom zaposlenih v letu 2010 ni spremenilo.

Delež sodelavcev zaposlenih za določen čas je konec leta 2011 znašal manj kot 7 odstotkov vseh zaposlenih in se je v primerjavi s predhodnim letom zmanjšal za 10 odstotnih točk, kar je posledica spremembe delovnega razmerja za določen čas v delovno razmerje za nedoločen čas in izteka pripravniških pogodb.

STAROSTNA STRUKTURA

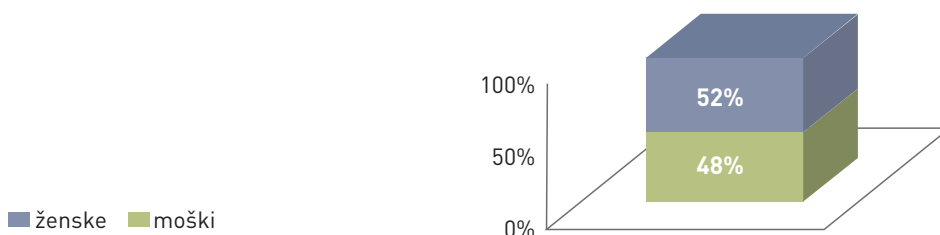
Povprečna starost zaposlenih v družbi je 33 (32,8) let, kar se odraža v mladem in ambicioznem timu. Starostna struktura prikazana v spodnjem grafikonu kaže, da je v družbi največ zaposlenih v starostni skupini od 30 do 34 let, in sicer 34 odstotkov vseh zaposlenih, sledi pa mu starostna skupina od 25 do 29 let z 31 odstotki vseh zaposlenih.



Slika 10: Starostna struktura zaposlenih v podjetju na dan 31.12.2011

STRUKTURA GLEDE NA SPOL

Med zaposlenimi na Borzenu je 15 žensk, kar predstavlja 52 odstotkov vseh zaposlenih, in 14 moških, kar predstavlja 48 odstotkov vseh zaposlenih v družbi. Razmerje med spoloma se iz leta v leto bistveno ne spreminja.



Slika 11: Struktura zaposlenih glede na spol na dan 31.12.2011

IZOBRAZBENA STRUKTURA

V letu 2011 se je izobrazbena struktura zaposlenih v primerjavi z letom 2010 izboljšala. Največji odstotek zaposlenih ima VII. stopnjo izobrazbe, in sicer 73 odstotkov, sledi V. stopnja s 17 odstotki ter VIII. stopnja z 10 odstotki.

Stopnja	Naziv strokovne izobrazbe	2010	Delež v %	2011	Delež v %
IX.	Doktorat				
VIII.	Magisterij	3	10	3	10
VII/2.	Univerzitetna izobrazba	16	55	16	55
VII/1.	Visoka strokovna izobrazba	4	14	5	18
VI.	Višja strokovna izobrazba	1	4	0	0
V.	Srednja izobrazba	5	17	5	17
	Skupaj	29	100	29	100

Tabela 17: Izobrazbena struktura zaposlenih na dan 31.12.2010 in 31.12.2011

Pregled izobrazbene strukture zaposlenih kaže uresničevanje zastavljenega kadrovskega cilja, ki je usmerjen v izboljšanje izobrazbene strukture zaposlenih in je skladen s preostalimi strateškimi usmeritvami Borzena.

6.1.3 Razvoj in izobraževanje kadrov

Za Borzen je ključnega pomena, da razpolaga s kadrom, ki je strokovno izobražen in usposobljen za opravljanje zahtevanega dela. Zaposlovanje je torej nadgradnja skrbnega načrtovanja in razvoja kadrov.

Vsako leto skrbno pripravimo letni načrt izobraževanja, ki obsega potrebe po izobraževanju zaposlenih, te pa sledijo zastavljenim strateškim ciljem družbe. Načrt izobraževanja je vsebinsko in vrednostno oblikovan za vsakega posameznika, pri čemer so upoštevane tudi individualne želje, ki so usklajene s cilji družbe. Vsi zaposleni so se tako tekom leta udeleževali različnih seminarjev, tečajev, usposabljanj in konferenc.

Zaposleni lahko svoje že pridobljeno znanje in izobrazbo nadgrajujejo in izpopolnjujejo z izobraževanjem ob delu. Velik interes zaposleni kažejo za nadaljnje šolanje oziroma študij in pridobivanje višje formalne izobrazbene stopnje. Borzen podpira tovrsten osebnostni razvoj zaposlenih s študijskim dopustom. V letu 2011 so se za pridobitev višje stopnje izobrazbe ob delu izobraževali 3 zaposleni.

V podjetju poteka interni prenos znanja in informacij med zaposlenimi ter predstavitve uvajanja novih postopkov v poslovanje. Za področja, ki so vezana na večino zaposlenih organiziramo in oblikujemo izobraževanja in usposabljanja na sedežu podjetja.

Pomemben vidik razvoja in izobraževanja so tudi strokovna literatura ter članstva v strokovnih združenjih, kjer poteka neformalni pretok znanja.

V letu 2011 se je na pot pridobivanja višje stopnje izobrazbe podalo kar 10 odstotkov vseh zaposlenih v družbi.

6.1.4 Nagrajevanje in motiviranje zaposlenih

Osnova sistema nagrajevanja je razvrstitev delovnih mest v tarifne in plačilne razrede. Znotraj posameznega tarifnega razreda so razredi, v katere se zaposleni razvrščajo glede na izobrazbo ter zahtevnost in obseg dela, ki ga opravljajo.

Vodja organizacijske enote mesečno spremlja delo zaposlenega in njegovo uspešnost nagraduje s stimulacijo, ki predstavlja variabilni del plače. Posebno pozornost namenjamo tudi nematerialnim oblikam nagrajevanj, kot na primer vključevanje v različne projekte, delovne skupine in podobno, kar še dodatno motivira zaposlene.

6.1.5 Komuniciranje z zaposlenimi

Redni letni razgovori z zaposlenimi so pripomoček za ugotavljanje delovne uspešnosti posameznika v preteklosti in prepoznavanje njegovih kompetenc v prihodnosti. Vsebina letnih razgovorov je poglobljen pogovor o tekočih nalogah, opravljenem delu in rezultatih, ciljnih in nalogah za prihodnje obdobje ter o sodelavčevem osebnostnem razvoju in karierni poti.

Zaposleni so o dogajanju na Borzenu sprotno informirani preko intraneta, elektronske pošte ter različnih formalnih in neformalnih srečanj. Imajo tudi možnost aktivnega sodelovanja pri ustvarjanju ciljev podjetja, omogočeno jim je svobodno izražanje mnenja, v družbi pa velja tudi politika odprtih vrat.

Verjamemo, da je na ravni komuniciranja pomembna dobra mednivojska komunikacija, kot tudi kvalitetna komunikacija znotraj tima družbe. V okviru internega komuniciranja se posvečamo tudi tem tematikam, kar se med drugim odraža v rednih izvajanjih t.i. teambuilding programov.

V družbi imamo delavskega zaupnika, ki ga izvolijo predstavniki zaposlenih in je vedno na voljo ter pripravljen prisluhniti sodelavcem in po potrebi ustrezno odreagirati.

6.1.6 Skrb za zaposlene

ZDRAVJE IN VARSTVO PRI DELU

Borzen skrbi za varno, zdravo in prijetno delovno okolje vseh zaposlenih. Redno izvajamo vse potrebne dejavnosti, vezane na varstvo in zdravje pri delu ter požarno varnost. Organiziramo redne periodične zdravstvene preglede zaposlenih, kar omogoča spremljanje zdravja in zmožnosti opravljanja dela. Za vsa delovna mesta je izdelana ocena tveganja s predpisanimi ukrepi, ki zagotavljajo ustrezno varnost zaposlenih. Delovno okolje zaposlenih je ustrezno zaščiteno, hkrati pa jim omogoča delati z napredno in človeku prijazno tehnologijo in materialom.

Novembra 2011 sta bila izdelana revizija Izjave o varnosti z oceno tveganja družbe in nov Požarni red za poslovne prostore družbe, ki družbo dodatno obvezujeta k izvajanju ukrepov, obveščanju, usposabljanju in zagotavljanju potrebnih virov.

V družbi merimo zanemarljivo nizko stopnjo bolniške odsotnosti. Razlog tega je reševanje zdravstvenih in drugih težav zaposlenih ter preventivne skrbi za zdravje zaposlenih.

DRUŽINI PRIJAZNO PODJETJE

Borzen se zaveda, da je usklajevanje poklicnega in družinskega življenja dandanes vse večji izziv, zato se je družba odločila, da bo pristopila k javnemu pozivu za pridobitev certifikata »Družini prijazno podjetje«. S pridobitvijo osnovnega certifikata Družini prijazno podjetje maja 2011 smo formalizirali že obstoječe družini prijazne ukrepe, dodali še nekaj novih ter se s tem podali v triletno obdobje njihove implementacije. Z letnimi poročili o napredku v podjetju bo Revizijski svet preverjal uresničevanje implementacijskega načrta ter v primeru treh pozitivnih revizij po preteku triletnega obdobja podelil podjetju polni certifikat Družini prijazno podjetje.

ŠPORTNE AKTIVNOSTI

V okviru Borzena omogočamo zaposlenim različne športne aktivnosti, saj verjamemo v pregovor – zdrav duh v zdravem telesu. Družba je podprla tudi prizadevanje zaposlenih, da se ustanovi Športno društvo Borzen, ki skrbi za rekreativne športne aktivnosti z najemom športnih dvoran in igrišč, nakupom kart v okviru športnih dejavnosti in nabavo različnih športnih rekvizitov za izvajanje športnih aktivnosti. Članom športnega društva je omogočena tudi možnost udeležbe na različnih športnih dnevih in turnirjih v okviru izvajanja zunanjih organizatorjev.

PROSTOVOLJNO DODATNO POKOJNINSKO ZAVAROVANJE IN NEZGODNO ZAVAROVANJE

Borzen omogoča zaposlenim možnost vključitve v prostovoljno dodatno pokojninsko zavarovanje, z namenom povečanja socialne varnosti zaposlenih, predvsem v času upokojitve. Poleg tega Borzen nudi vsem svojim zaposlenim nezgodno zavarovanje za primere nezgod tako v času opravljanja rednega dela kot tudi v prostem času.

6.2 Odgovornost do širše družbene skupnosti

NA PODROČJU ODNOSA Z DELEŽNIKI

Na Borzenu se zavedamo pomembnosti odnosa z vsemi našimi deležniki. Zavestno negujemo naše odnose na vseh ravneh z vsemi javnostmi, pri tem pa komunikacijo prilagajamo vsaki javnosti posebej. Zadovoljni deležniki dajejo pozitiven signal, da svoje storitve opravljamo kakovostno.

Na področju komuniciranja smo se v letu 2011 v veliki meri posvečali ključnima skupinama deležnikov, to so obstoječi in potencialni člani bilančne sheme ter obstoječi in potencialni člani podporne sheme. Z željo nuditi kakovostne ter uporabniku prijazne storitve, smo za slednje pripravili številne aktivnosti, ki stremijo poenostaviti določenih postopkov v procesu pridobivanja podpore (npr. izjave o sklenitvi pogodbe za potrebe pridobivanja kreditov; seznama kontaktnih podatkov trgovcev, ki odkupujejo električno energijo od malih proizvajalcev) ter aktivnosti, ki lajšajo samo pridobivanje podpor (npr. standardizirani obrazci računov). Za omenjene deležnike smo v sodelovanju s SODO pripravili drugo izdajo tiskane in elektronske verzije priročnika »Koristni nasveti za izgradnjo malih elektrarn«, vsem pa je v sklopu našega klicnega centra vse delovne dni med 8. in 16. uro na voljo strokovna pomoč. Borzen stremi k naprednemu energetskega trgu, ki bo kot tak sam po sebi največja dodana vrednost za vse obstoječe in potencialne člane bilančne sheme. Aktivnosti, ki jih na področju komuniciranja v letu 2011 s temi deležniki velja izpostaviti, so zagotovo posodobljena Pravila za delovanje organiziranega trga z električno energijo, ki so bila pred sprejemom v javni obravnavi, kar pomeni, da so jih s svojimi pripombami in predlogi lahko dopolnjevali vsi zainteresirani subjekti. Prav tako je bila v letu 2011 v teku vzpostavitev nove aplikacije za evidentiranje zaprtih pogodb in obratovalnih napovedi ter izdelavo voznih redov, Aplikacija je bila izdelana s poslušom do uporabnikov in jim bo nudila optimalnejšo storitev.

Jeseni smo se na medmrežju pojavili z novo spletno stranjo, ki komunicira našo relativno svežo celostno podobo. Z dodajanjem modulov v smislu interaktivnosti za uporabnika, torej predvsem dodane vrednosti za naše ključne javnosti, nadaljujemo tudi v letu 2012.

Leto 2011 je bilo komunikacijsko zaznamovano z 10 - letnico poslovanja družbe.

Leto 2011 je v veliki meri zaznamovala 10 - letnica družbe, kar se je tekom leto odražalo tudi v komuniciranju. Za poslovne partnerje ter visoke predstavnike strokovnega kroga slovenskega elektrogospodarstva smo skupaj z Javno agencijo RS za energijo pripravili dogodek, ki je vse prisotne popeljal skozi zadnje desetletje življenja slovenskega trga z električno energijo, ki je prav z ustanovitvijo Borzena dobil trdne temelje za kasnejšo liberalizacijo. Istočasno smo v družbi pripravili publikacijo, ki ne le obeležuje desetletje delovanja, temveč predstavlja tudi Borzen danes. Z množico drobnih pozornosti smo vse svoje javnosti skozi leto 2011 opozarjali na naš rojstni dan ter dosežke na katere smo vsi zelo ponosni.

NA PODROČJU TRANSPARENTNOSTI

Družba želi zagotavljati transparentno poslovanje, saj verjamemo, da je to naša zaveza do vseh uporabnikov naših storitev ter ne nazadnje do vseh državljanov Republike Slovenije. Transparentnost tretiramo kot pomembno vrednoto, kar udejanjamo tudi z objavo vrste podatkov in informacij o našem poslovanju na spletni strani družbe. Med drugim objavljamo seznam upravičencev do podpor, seznam članov bilančne sheme, poročila o delovanju trga, razpise za javna naročila velike in male vrednosti in podobno. Z januarjem pa smo skladno s Priporočili AUKN pričeli objavljati tudi sklenjene posle ter donacije in sponzorstva. Relevantne informacije redno posredujemo zainteresirani javnosti in smo odprti do medijev.

NA PODROČJU DRUŽBENE ODGOVORNOSTI

Družba Borzen se je maja 2011 pridružila Mreži družbeno odgovornih podjetij. Mreža, ki skrbi za promocijo in osveščanje o pomembnosti družbene odgovornost predstavlja stičišče slovenskih podjetij in organizacij, kjer se izmenjujejo znanja, informacije, ideje in dobre prakse na področju družbene odgovornosti. Delovanje Mreže za družbeno odgovornost Slovenije temelji na informiranju in osveščanju podjetij, organizacij in širše javnosti o pomenu vključevanja družbeno odgovornih strategij v delovanje podjetij, o pozitivnih vplivih vključevanja in o dobrih praksah družbeno odgovornega delovanja.

Namenska in ciljno usmerjena sponzorstva ter donacije so eden izmed načinov kako se povežemo s skupnostjo in s tem prispevamo k pozitivnemu delovanju družbe kot celote. Podpiramo udejstvovanja na področju športa, dela z mladimi, kulture, izobraževanja in humanitarnosti.

Trudimo se deliti dobre prakse in podpiramo prenos znanja v širše družbeno okolje, mladim pa omogočamo opravljanje obvezne študijske prakse ter neformalnega mentorstva.

6.3 Odgovornost do naravnega okolja

Varovanje okolja je ena osnovnih pravic, dolžnosti in odgovornosti vseh zaposlenih in ga obravnavamo kot sestavni del politike vodenja družbe. Sledimo trendu učinkovite rabe, tako na področju energije, vode, kot materiala.

Borzen se trudi slediti načelom trajnostnega razvoja tudi v segmentu varovanja okolja, ki je neposredno vpet v naše poslovanje. Borzen namreč upravlja državno podporno shemo za okolju prijazne načine proizvodnje električne energije (OVE in SPTE), ter s tem spodbuja izrabo teh naravnih virov, kar ima pozitivne posledice na okolje. Istočasno spodbujamo učinkovito rabo energije ter skrbimo za prenos znanja na tem področju.

Trajnostna naravnost je tako del našega vsakdana že danes, še močnejše pa bodo teme trajnostne drže in varovanja okolja del našega jutri. Januarja 2012 je namreč z novelo Energetskega zakona Borzen dobil tudi nove pristojnosti, ki zajemajo predvsem naloge povezane z informiranjem, ozaveščanjem, usposabljanjem in objavo informacij o učinkoviti rabi energije in obnovljivih virih energije.

V prostorih družbe se aktivno ukvarjamo z osveščanjem vseh zaposlenih o varovanju narave, pridno ločujemo odpadke, uporabljamo reciklirane materiale, varčujemo z pitno vodo in električno energijo. Ker pa želimo na tem področju narediti še korak več, smo se določili, da bomo v letu 2012 pričeli z uvedbo t.i. zelene pisarne, kjer se bomo tem temam posvetili še v večji meri.

6.4 Raziskave in razvoj

6.4.1 Sodelovanje v strokovnih združenjih in delovnih skupinah

Na Borzenu aktivno sooblikujemo trende tako slovenske kot tudi evropske energetike. Zavedamo se pomembnosti sodelovanja med različnimi akterji v energetskega prostoru.

V okviru sekcije Eurelectric, ustanovljene pri Gospodarski zbornici Slovenije, je Borzen včlanjen v združenje Eurelectric, Evropsko združenje družb proizvajalcev, prenosa, distribucije ter trgovanja in dobave električne energije. Borzenovi sodelavci so aktivni v številnih delovnih skupinah, kot na primer WG Legal Affairs. Borzen je tudi član Energetske zbornice Slovenije.

Borzen je aktivni član v združenju EuroPEX, ki povezuje evropske energetske borze in organizatorje trga z električno energijo. Tu Borzen sodeluje v delovnih skupinah WG Environmental Markets (»okoljski trgi«), WG Power Markets (»trgi z električno energijo«) in WG Transparency and Integrity (»preglednost trgov«). EuroPEX je pomemben deležnik pri oblikovanju evropskega regulatornega okvira veleprodajnih energetskega trgov.

Pomembno je tudi sodelovanje podjetja v Združenju evropskih regulatorjev trgov električne energije in plina (ERGEG), kjer sodelujemo v okviru srednje južne evropske regije, kot tudi v novo ustanovljenemu forumu, Central Eastern European Electricity Forum, ki je bil ustanovljen z namenom spodbujanja razvoja na področju srednjevzhodne Evrope v smeri ciljev enotnega trga Evropske unije.

Sodelujemo tudi v združenju CIGRE (Conseil Internationale des Grands Reseaux Electriques) – CIRED (Slovensko združenje elektroenergetikov), še posebno v skupini CIGRE ŠK C5 - Trgi in regulacija.

Aktivni smo pri delu skupine »Feed-in cooperation«, ki je skupina, ustanovljena s strani pristojnih ministrstev Nemčije, Španije in Slovenije ter si prizadeva za razvoj na področju podpornih mehanizmov OVE/SPT v obliki sistemov odkupa.

V nadaljevanju izpostavljamo dva posebej pomembna vidika dejavnosti v zvezi z integracijo slovenskega trga v enotni evropski trg ter dejavnosti za boljši pretok informacij znotraj slovenskega trga.

INTEGRACIJA SLOVENSKEGA TRGA Z ELEKTRIČNO ENERGIJO V ENOTNI EVROPSKI TRG

V okviru organizacije ERGEG, Združenja evropskih regulatorjev trgov električne energije in plina, smo že v letu 2008 znotraj centralno južne evropske regije (ERGEG ERI CSE) skupaj z italijansko borzo električne energije GME (Gestore dei Mercati Energetici SpA) in slovensko borzo električne energije BSP predstavili pobudo za vzpostavitev implicitnega dodeljevanja čezmejnih prenosnih zmogljivosti na slovensko-italijanski meji. V letu 2009 je bila ustanovljena delovna skupina, ki je poleg Borzena vključevala slovenskega in italijanskega regulatorja, ministrstvi pristojni za energijo, sistemska operaterja prenosnega omrežja (Terna in ELES) ter BSP in GME. Pobuda za vzpostavitev implicitnega dodeljevanja zmogljivosti je bila opredeljena in podprta v skupni deklaraciji slovenskega in italijanskega zunanjskega ministrstva, kar projektu daje pravo težo. Tak način dodeljevanja zmogljivosti bo namreč pripomogel k večji likvidnosti in preglednosti slovenskega trga z električno energijo in njegovi integraciji v notranji evropski trg. Spajanje na slovensko-italijanski meji se je začelo s 1. 1. 2011. Potekajo pa aktivnosti za vzpostavitev takega mehanizma tudi na ostalih slovenskih mejah z interkonekcijami. Tako Borzen sodeluje tudi v srednjevzhodnem evropskem forumu za integracijo trgov električne energije (Central Eastern European Electricity Forum), ki je v letu 2010 ustanovil dve delovni skupini za področje spajanja trgov in področje razvoja omrežja, v

katerih sodeluje tudi Borzen. Forum je bil ustanovljen z memorandumom, podpisanim decembra 2009. Ustanoviteljice so bile Vlade iz sedmih držav: Poljske, Češke, Nemčije, Avstrije, Madžarske, Slovaške in Slovenije.

SEKCIJA ZA IZMENJAVO PODATKOV NA ENERGETSKEM TRGU

Z ustanovitvenim sestankom je 2. decembra 2010 na Energetski zbornici Slovenije v Ljubljani začela delovati Sekcija za izmenjavo podatkov na energetskem trgu (IPET). Cilji delovanja sekcije IPET so vpeljava, razvoj in vzdrževanje standardiziranega modela procesov za elektronsko izmenjavo podatkov na slovenskem energetskem trgu ob upoštevanju razpoložljivih standardov, ki bo na osnovi učinkovitega modela za izmenjavo podatkov omogočil poenotenje pristopov med vsemi udeleženci na trgu. Delo sekcije se bo najprej osredotočilo na trg z električno energijo. Za namene doseganja zadanih ciljev je sekcija IPET uredila tudi članstvo v organizaciji eblX – European forum for energy Business Information eXchange. Nameni članstva v organizaciji eblX so izmenjava informacij in izkušenj med člani organizacije, uporaba standardiziranih modelov in metodologij, analiza primerov dobre prakse, razvoj, optimizacija in standardizacija uporabe elektronske izmenjave podatkov v energetiki. Sodelovanje v sekciji je pomembno tudi za izvajanje projekta uvedbe elektronske izmenjave podatkov za namene bilančnega obračuna, saj bo sodelovanje s člani in z organizacijo eblX pomembno doprineslo h kakovostnemu razvoju izmenjave podatkov. Istočasno se v okviru sekcije dogovarja o standardizaciji podatkovnih tokov tudi za potrebe Centra za podpore ter Registra potrdil o izvoru.

6.4.2 Študije in sodelovanja s centri znanja

VZPOSTAVITEV APLIKACIJE ZA NAPOVEDOVANJE PROIZVODNJE ELEKTRARN V EKO SKUPINI CENTRA ZA PODPORE

Borzen je v sodelovanju s Fakulteto za elektrotehniko Univerze v Ljubljani pripravil aplikacijo za napovedovanje proizvodnje elektrarn, vključenih v Eko skupino (t.j. elektrarn katerih energija se prodaja preko Centra za podpore). Aplikacija, ki je osredotočena predvsem na napoved sončnih elektrarn in hidroelektrarn, ki predstavljajo pomemben delež Eko skupine in katerih proizvodnja (na urnem nivoju) je težko napovedljiva, uporablja vhodne vremenske podatke, ki jih posreduje Agencija RS za okolje. Namen uporabe aplikacije je predvsem boljša izravnava profila na dnevni ravni.

NADGRADNJA REGISTRA POTRDIL O IZVORU

V letu 2011 je bil Register usklajen z glavnimi določbami nove Direktive EU o obnovljivih virih energije (Direktiva 2009/28/ES). Hkrati je bil začet projekt temeljite nadgradnje registra potrdil o izvoru, ki bo poleg polne skladnosti z Direktivo zagotavljal skladnost z mednarodno uveljavljajočim se EECS standardom ter omogočal prenose potrdil preko t.i. AIB hub registra, kar bo slovenskim uporabnikom omogočilo, da svoja potrdila prodajajo tudi v tujini.

6.4.3 Pomembnejši projekti in aktivnosti družbe

PROJEKT VZPOSTAVITVE IZRAVNALNEGA TRGA

Borzen je v letu 2011 opravil vrsto aktivnosti za vzpostavitev izravnalnega trga. Pripravil je predlog Pravil za izvajanje izravnalnega trga z električno energijo, in opravil javno obravnavo predloga Pravil. Poleg tega, so bile v sodelovanju z ELES v letu 2011 pripravljene tudi osnovne zahteve za programsko opremo.

Sodelovanje v strokovnih združenjih in delovnih skupinah ter sodelovanje pri različnih študijah in s centri znanja je eden od pokazateljev usmerjenosti Borzena v razvoj.

V začetku leta 2012 je bil med Borzenom, ELES in BSP regionalna energetska borza, sprejet dogovor, da se bo projekt vzpostavitve izravnalnega trga združil s projektom vzpostavitve trgovanja znotraj dneva ("intra-day" trgovanje). S skupnim operativnim izvajanjem izravnalnega trga z trgovanjem znotraj dneva na enem mestu se bo doseglo številne pozitivne sinergijske učinke, tako pri izpolnjevanju tehničnih zahtev s strani ELES kot obveze Borzena s strani Energetskega zakona. Pri tem se bo izkoristilo izvajanje 7 dnevnega režima trgovanja, skupnega kliringa in odnosov z udeleženci trga. Dokončna oblika novega združenega načina organiziranja obeh trgov bo predvidoma znana do konca prvega četrtletja 2012.

PROJEKT UVEDBE ELEKTRONSKE IZMENJAVE PODATKOV

Borzen namerava v okviru projekta izdelati informacijski sistem, ki bo omogočal prehod na elektronsko izmenjavo podatkov za bilančni obračun, saj želi zaradi povečevanja količine informacij o realizaciji proizvodnje in porabe električne energije poskrbeti, da se z uporabo avtomatiziranega informacijskega sistema, omogoči hitro, natančno in varno izmenjavo podatkov za izvajanje nalog gospodarske javne službe. Pri razvoju informacijskega sistema za izmenjavo podatkov, bomo izhajali iz modelov za izmenjavo podatkov, ki so že bili oblikovani s strani organizacij ENTSO-E in eBIX, podatke pa se bo posredovalo z uporabo XML datotek.

PROJEKT IZDELAVE APLIKACIJE ZA EVIDENTIRANJE ZAPRTIH POGODB IN OBRATOVALNIH NAPOVEDI TER IZDELAVO VOZNIH REDOV

V okviru projekta izdelave aplikacije za evidentiranje zaprtih pogodb in obratovalnih napovedi ter izdelavo voznih redov želimo zaradi povečanih potreb pri prijavi zaprtih pogodb in obratovalnih napovedi ter želje po postopnih spremembah, izboljšati, modernizirati in povečati učinkovitost prijave zaprtih pogodb in obratovalnih napovedi. Hkrati želimo zagotoviti ustreznost procesa v skladu z objavljenimi odprtimi standardi po ENTSO-E. Aplikacija, ki bo kot taka uporabnikom prinesla dodano vrednost, je bila izdelana v letu 2011, spomladi 2012 pa jo bodo predvidoma pričeli uporabljati vsi člani bilančne sheme Organizatorja trga.

OPTIMIZACIJA POSLOVNIH PROCESOV

V začetku leta 2011 je bila izvedena notranja reorganizacija družbe, znotraj katere so se oblikovale nove službe in sektorji. Na novo oblikovane organizacijske enote družbe zagotavljajo fleksibilnejšo organizacijsko strukturo in delovna mesta ter učinkovitejše izvajanje poslovnih procesov.

Skladno z reorganizacijo smo v četrtem kvartalu izvedeli popis vseh poslovnih procesov družbe. Popis procesov je služil izdelavi vsebinskih zahtev za enotni informacijski sistem, hkrati pa nam bo omogočil postopno optimizacijo poslovnih procesov, tako da bomo lahko z isto količino resursov izvedeli več dela.

PROJEKT CELOVITEGA OBVLADOVANJA TVEGANJ

V drugi polovici leta 2011 smo pristopili k prenovi sistema celovitega obvladovanja tveganj, pri čemer smo s pomočjo zunanjih svetovalcev izvedli popis procesov in izhodiščno sistematizacijo tveganj.

NAČRT IZVAJANJA PODPORNE SCHEME V LETU 2012

Načrt izvajanja podporne sheme za električno energijo iz obnovljivih virov ter visoko učinkovite soproizvodnje (shema OVE/SPTTE) v letu 2012 sta v sodelovanju pripravila Borzen ter Javna Agencija RS za energijo in ga posredovala Ministrstvu za gospodarstvo. Dokument predstavlja osnovo za določitev višine potrebnih sredstev za leto 2012.

Na Borzeno želimo delovati kot stičišče trajnostnega razvoja in družbene odgovornosti. Stičišče ljudi in narave. Stičišče sedanosti in prihodnosti. S spodbujanjem sistemsko urejenega energetskega trga, ki temelji na načelih transparentnega in trajnostnega razvoja. S spodbujanjem in zagotavljanjem rabe zelene energije ter učinkovite rabe energije.

Ustvarjamo priložnosti za bolj zeleno in prijazno prihodnost.

**RACUNOVODSKO
POROČILO**



1. REVIZORJEVO POROČILO



• REVIZIJA •

BM Veritas Revizija d.o.o., Dunajska cesta 106, 1000 Ljubljana
T: 01 568 43 80, 01 568 24 36, F: 01 568 40 75

POROČILO NEODVISNEGA REVIZORJA

Lastniku družbe
Borzen, organizator trga z električno energijo, d.o.o.
Dunajska cesta 156
1000 Ljubljana

Revidirali smo priložene računovodske izkaze gospodarske družbe Borzen, d.o.o., ki vključujejo bilanco stanja na dan 31. decembra 2011, izkaz poslovnega izida, izkaz gibanja kapitala in izkaz denarnih tokov za tedaj končano leto ter povzetek bistvenih računovodskih usmeritev in druge pojasnjevalne opombe. Pregledali smo tudi poslovno poročilo.

Odgovornost posloводства za računovodske izkaze

Posloводство je odgovorno za pripravo in pošteno predstavitev teh računovodskih izkazov v skladu s Slovenskimi računovodskimi standardi in za tako notranje kontroliranje, kot je v skladu z odločitvijo posloводства potrebno, da omogoči pripravo računovodskih izkazov, ki ne vsebujejo pomembno napačne navedbe zaradi prevare ali napake.

Revizorjeva odgovornost

Naša odgovornost je izraziti mnenje o teh računovodskih izkazih na podlagi revizije. Revizijo smo opravili v skladu z Mednarodnimi standardi revidiranja. Ti standardi zahtevajo od nas izpolnjevanje etičnih zahtev ter načrtovanje in izvedbo revizije za pridobitev sprejemljivega zagotovila, da računovodski izkazi ne vsebujejo pomembno napačne navedbe.

Revizija vključuje izvajanje postopkov za pridobitev revizijskih dokazov o zneskih in razkritjih v računovodskih izkazih. Izbrani postopki so odvisni od revizorjeve presoje in vključujejo tudi ocenjevanje tveganj napačne navedbe v računovodskih izkazih zaradi prevare ali napake. Pri ocenjevanju teh tveganj prouči revizor notranje kontroliranje, povezano s pripravljanjem in poštenim predstavljanjem računovodskih izkazov družbe, da bi določil okoliščinam ustrezne revizijske postopke, ne pa, da bi izrazil mnenje o uspešnosti notranjega kontroliranja družbe. Revizija vključuje tudi ovrednotenje ustreznosti uporabljenih računovodskih usmeritev in utemeljenosti računovodskih ocen posloводства kot tudi ovrednotenje celotne predstavitve računovodskih izkazov.

Verjamemo, da so pridobljeni revizijski dokazi zadostna in ustrezna podlaga za naše revizijsko mnenje.

Mnenje

Po našem mnenju so računovodski izkazi resničen in pošten prikaz finančnega položaja gospodarske družbe Borzen, d.o.o. na dan 31. decembra 2011 ter njenega poslovnega izida in denarnih tokov za tedaj končano leto v skladu s Slovenskimi računovodskimi standardi.

Odstavek o drugi zadevi

Poslovno poročilo je skladno z revidiranimi računovodskimi izkazi.

Ljubljana, 12. april 2012



Benjamin Fekonja, univ. dipl. ekon
pooblaščen revizor

2. IZKAZI POSLOVANJA

2.1 Bilanca stanja

v EUR

OPIS	31. 12. 2011	31. 12. 2010
SREDSTVA	58.059.206	58.981.682
A. DOLGOROČNA SREDSTVA	2.571.387	2.116.108
I. NEOPREDMETENA SREDSTVA		
IN DOLGOROČNE AKTIVNE ČASOVNE RAZMEJITVE	352.653	331.788
II. OPREDMETENA OSNOVNA SREDSTVA	1.672.888	1.238.280
1. Poslovni prostor	1.336.006	1.063.916
2. Oprema	336.882	174.364
III. DOLGOROČNE FINANČNE NALOŽBE	419.568	419.568
1. Deleži v pridruženih družbah	419.568	419.568
IV. ODLOŽENE TERJATVE ZA DAVEK	126.278	126.472
B. KRATKOROČNA SREDSTVA	55.478.093	56.857.831
I. KRATKOROČNE FINANČNE NALOŽBE	24.800.000	0
II. KRATKOROČNE POSLOVNE TERJATVE	12.450.149	11.620.685
1. Kratkoročne poslovne terjatve do kupcev	8.724.270	10.362.350
2. Kratkoročne poslovne terjatve do drugih	3.725.879	1.258.335
III. DENARNA SREDSTVA	18.227.944	45.237.146
C. KRATKOROČNE AKTIVNE ČASOVNE RAZMEJITVE	9.726	7.744
Zunajbilančna sredstva	5.396.386	4.715.742
OBVEZNOSTI DO VIROV SREDSTEV	58.059.206	58.981.682
A. KAPITAL	4.250.223	3.092.594
I. VPOKLICANI KAPITAL	1.963.279	1.963.279
1. Osnovni kapital	1.963.279	1.963.279
II. KAPITALSKE REZERVE	395	395
III. REZERVE IZ DOBIČKA	711.801	497.225
1. Zakonske rezerve	142.087	59.206
1. Druge rezerve iz dobička	569.714	438.020
IV. ČISTI POSLOVNI IZID POSLOVNEGA LETA	1.574.748	631.695
1. Dobiček poslovnega leta	1.574.748	631.695
B. REZERVACIJE IN DOLGOROČNE PASIVNE ČASOVNE RAZMEJITVE	48.691	48.606
C. KRATKOROČNE OBVEZNOSTI	53.760.292	55.838.532
A. KRATKOROČNE POSLOVNE OBVEZNOSTI	53.760.292	55.838.532
1. Kratkoročne poslovne obveznosti do dobaviteljev	11.477.467	8.457.114
2. Druge kratkoročne poslovne obveznosti	42.282.826	47.381.418
Č. KRATKOROČNE PASIVNE ČASOVNE RAZMEJITVE	0	1.951
Zunajbilančne obveznosti	5.396.386	4.715.742

Tabela 18: Bilanca stanja na dan 31. december 2011

2.2 Izkazi poslovnega izida

v EUR

OPIS	1.1. - 31.12.11	1.1. - 31.12.10
1. ČISTI PRIHODKI OD PRODAJE	3.423.744	3.186.847
a. Prihodki od dodatka k omrežnini	1.639.288	1.552.357
b. Prihodki od evidentiranih pogodb z uporabo ČPZ	1.133.787	963.174
c. Prihodki od Centra za podpore	591.000	591.000
č. Prihodki od BSP	57.335	62.783
d. Drugi prihodki	2.334	17.533
2. DRUGI POSLOVNI PRIHODKI	18.746	1.214
POSLOVNI PRIHODKI SKUPAJ	3.442.490	3.188.061
3. STROŠKI BLAGA, MATERIALA IN STORITEV	829.847	852.604
a. Stroški materiala	80.751	79.171
b. Stroški storitev	749.096	773.433
4. STROŠKI DELA	1.195.210	1.194.757
a. Stroški plač	894.901	852.931
b. Stroški pokojninskih zavarovanj	115.655	114.163
c. Stroški drugih socialnih zavarovanj	64.830	66.184
d. Drugi stroški dela	119.824	161.479
5. ODPISI VREDNOSTI	261.990	207.275
a. Amortizacija	261.699	207.275
b. Prevrednotovalni poslovni odhodki	291	0
6. DRUGI POSLOVNI ODHODKI	16.836	27.620
POSLOVNI IZID IZ POSLOVANJA	1.138.607	905.806
7. FINANČNI PRIHODKI	927.151	443.379
a. Finančni prihodki iz drugih naložb	927.151	443.379
8. FINANČNI ODHODKI	47	460.433
a. Finančni odhodki iz oslabitve in odpisov naložb	0	460.173
b. Finančni odhodki iz poslovnih obveznosti	47	260
ČISTI POSLOVNI IZID IZ REDNEGA DELOVANJA	2.065.710	888.751
9. DRUGI PRIHODKI	0	0
10. DRUGI ODHODKI	0	1
POSLOVNI IZID ZUNAJ REDNEGA DELOVANJA	0	-1
SKUPAJ VSI PRIHODKI	4.369.641	3.631.440
SKUPAJ VSI ODHODKI	2.303.931	2.742.690
CELOTNI DOBIČEK	2.065.710	888.750
11. DAVEK IZ DOBIČKA	407.887	272.969
12. ODLOŽENI DAVEK	194	-49.161
ČISTI POSLOVNI IZID OBRAČUNSKEGA OBDOBJA	1.657.629	664.942

Tabela 19: Izkaz poslovnega izida za obdobje od 1. januarja 2010 do 31. decembra 2011

2.3 Izkazi denarnih tokov (različica I)

v EUR

OPIS	2011	2010
A. DENARNI TOKOVI PRI POSLOVANJU		
a. Postavke izkaza poslovnega izida		
Poslovni prihodki (razen za prevrednotenje) in finančni prihodki iz poslovnih terjatev	3.423.744	3.186.847
Poslovni odhodki brez amortizacije (razen za prevrednotenje) in finančni odhodki iz poslovnih obveznosti	-2.037.516	-2.068.148
Davki iz dobička in drugi davki, ki niso zajeti v poslovnih odhodkih	-407.887	-272.969
	978.342	845.730
b. Spremembe čistih obratnih sredstev (in časovnih razmejitev ter rezervacij) poslovnih postavk bilance stanja		
Začetne manj končne poslovne terjatve	-829.464	-5.373.734
Začetne manj končne aktivne časovne razmejitve	-1.982	42.191
Končni manj začetni poslovni dolgovi	-2.078.239	35.796.660
Končne manj začetne pasivne časovne razmejitve in rezervacije	-1.951	-1.627
	-2.911.638	30.463.490
c. Pribitek prejemkov pri poslovanju	-1.933.296	31.309.220
B. DENARNI TOKOVI PRI NALOŽBENJU		
a. Prejemki pri naložbenju		
Prejemki od dobljenih obresti, ki se nanašajo na naložbenje	927.079	399.511
Prejemki od odtujitve opredmetenih osnovnih sredstev	20.577	1.657
Prejemki od odtujitve kratkoročnih finančnih naložb	0	4.920.000
	947.656	5.321.168
b. Izdatki pri naložbenju		
Izdatki za pridobitev neopredmetenih sredstev	-157.522	-130.409
Izdatki za pridobitev opredmetenih osnovnih sredstev	-566.040	-1.125.244
Izdatki za pridobitev dolgoročnih finančnih naložb	0	0
Izdatki za pridobitev kratkoročnih finančnih naložb	-24.800.000	-4.170.000
	-25.523.562	-5.425.653
c. Pribitek izdatkov pri naložbenju	-24.575.906	-104.485
C. DENARNI TOKOVI PRI FINANCIRANJU		
a. Izdatki pri financiranju		
Izdatki za izplačila dividend in drugih deležev v dobičku	-500.000	0
	-500.000	-
b. Pribitek izdatkov pri financiranju	-500.000	0
D. KONČNO STANJE DENARNIH SREDSTEV	18.227.944	45.237.146
Denarni izid v obdobju	-27.009.202	31.204.735
Začetno stanje denarnih sredstev	45.237.146	14.032.411

Tabela 20: Izkaz denarnih tokov

2.4 Razporeditev čistega dobička poslovnega leta

v EUR

OPIS	31. 12. 2011
Čisti dobiček prejšnjih let	0
Čisti dobiček poslovnega leta	1.657.629
Del čistega dobička poslovnega leta za oblikovanje zakonskih rezerv	82.881
Bilančni dobiček poslovnega leta	1.574.748

Tabela 21: Razporeditev čistega dobička poslovnega leta 2011

Bilančni dobiček poslovnega leta 2011 znaša 1.574.748 EUR in zajema čisti dobiček poslovnega leta zmanjšan za rezerve oblikovane po 4. odstavku 64. čl. Zakona o gospodarskih družbah.

2.5 Izkaz gibanja kapitala

v EUR

	Osnovni kapital	Kap. rezerve	Rezerve iz dobička		Preneseni čisti dobiček	Čisti izid posl. leta	Skupaj kapital
		Spl. prevr. popr. osn. kapitala	Zakonske rezerve	Druge rezerve iz dobička			
Končno stanje 31. 12. 2009	1.963.279	395	25.958	0	385.009	53.011	2.427.652
Začetno stanje 01. 01. 2010	1.963.279	395	25.958	0	438.020		2.427.652
Celotni vseobsegajoči donos							
Vnos čistega poslovnega izida						664.942	664.942
Spremembe v kapitalu							
Prenos nerazp. dobička v rezerve				438.020	-438.020		0
Oblikovanje obveznih rezerv			33.247			-33.247	0
Končno stanje 31. 12. 2010	1.963.279	395	59.205	438.020	0	631.695	3.092.594
Začetno stanje 01. 01. 2011	1.963.279	395	59.205	438.020	631.695		3.092.594
Celotni vseobsegajoči donos							
Vnos čistega poslovnega izida						1.657.629	1.657.629
Spremembe v kapitalu							
Prenos nerazp. dobička v rezerve				131.695	-131.695		0
Izplačilo dobička lastniku					-500.000		-500.000
Oblikovanje obveznih rezerv			82.881			-82.881	0
Končno stanje 31. 12. 2011	1.963.279	395	142.086	569.715	0	1.574.748	4.250.223

Tabela 22: Izkaz gibanja kapitala za leti 2010 in 2011

3. POJASNILA K RAČUNOVODSKIM IZKAZOM

PODLAGE ZA SESTAVO RAČUNOVODSKIH IZKAZOV

Računovodski izkazi so sestavljeni v skladu s Slovenskimi računovodskimi standardi in Zakonom o gospodarskih družbah. Podatki v računovodskih izkazih temeljijo na knjigovodskih listinah in poslovnih knjigah, vodenih v skladu s Slovenskimi računovodskimi standardi. Pri pripravi so upoštevane temeljne računovodske predpostavke: časovna neomejenost poslovanja, dosledna stanovitnost in nastanek poslovnega dogodka. Pri računovodskih usmeritvah so upoštevana osnovna računovodska načela previdnosti, prednosti vsebine pred obliko in pomembnosti.

3.1 Pojasnila postavk v bilanci stanja

NEOPREDMETENA SREDSTVA IN DOLGOROČNE AKTIVNE ČASOVNE RAZMEJITVE

Za neopredmetena sredstva in dolgoročne aktivne časovne razmejitve se v poslovnih knjigah izkazujejo posebej njihove nabavne vrednosti in posebej popravki vrednosti kot kumulativni odpis, ki je posledica amortiziranja; v bilanci stanja so vpisana po neodpisani vrednosti, ki je razlika med nabavno vrednostjo in popravkom vrednosti.

v EUR

	Programska oprema	Programska oprema v izdelavi	Skupaj
Nabavna vrednost			
01. 01. 2011	736.838	55.336	792.174
Neposredna povečanja – nabave		157.522	157.522
Prenos z investicij v teku	212.858	-212.858	0
Odtujitve	2.320	0	2.320
31. 12. 2011	947.376	0	947.376
Odpisana vrednost			
01. 01. 2011	460.385	0	460.385
Amortizacija v letu	136.658	0	136.658
Odtujitve	2.320	0	2.320
31. 12. 2011	594.723	0	594.723
Sedanja vrednost			
01. 01. 2011	276.452	55.336	331.788
31. 12. 2011	352.653	0	352.653

Tabela 23: Preglednica neopredmetenih sredstev in dolgoročnih aktivnih časovnih razmejitev

V letu 2011 smo investirali v novo programsko opremo v skupnem znesku 157.522 EUR. Nekaj investicij se je začelo že v letu 2010 in so bile v letu 2011 dokončane. To so ERP informacijski sistem SAOP iCenter, nadgradnja internetnega portala za dostop članov bilančne sheme do podatkov o bilančnih obračunih ter nadgradnja aplikacije za potrebe prodaje električne energije Centra za podpore. Poleg tega pa smo v letu 2011 investirali še v aplikacijo za evidentiranje zaprtih pogodb in obratovalnih napovedi ter izdelavo vozniških redov, v aplikacijo za vodenje javnih naročil ter aplikacijo za napoved proizvodnje električne energije za elektrarne v »Eko skupini«.

Med odtujitvami je upoštevana programska oprema, ki je zastarela in se ni več uporabljala ter je bila tudi že v celoti odpisana.

Amortizacijska stopnja, po kateri se amortizira programska oprema, je od 20 % do 50 % in odraža pričakovano dobo koristnosti.

OPREDMETENA OSNOVNA SREDSTVA

Za opredmetena osnovna sredstva so v poslovnih knjigah izkazane posebej nabavne vrednosti in posebej popravki vrednosti, pri čemer popravek vrednosti predstavlja njihov kumulativni odpis kot posledico amortiziranja. V bilanci stanja so izkazana po neodpisani vrednosti, ki predstavlja razliko med nabavno in odpisano vrednostjo.

V dejansko nabavno vrednost opredmetenega osnovnega sredstva so zajeti njegova nakupna cena in vsi stroški, ki jih je mogoče neposredno pripisati njihovi usposobitvi za nameravano uporabo. Kasneje nastali stroški, ki so povezani z opredmetenim osnovnim sredstvom, povečujejo njegovo nabavno vrednost, če le povečujejo bodoče koristi in primerjavi s prejšnjimi.

v EUR

	Nepremičnine	Oprema informacijski sistem	Oprema pisarniških prostorov	Orodja, instrumenti, naprave in druge investicije	Skupaj
Nabavna vrednost					
01. 01. 2011	1.062.156	796.879	84.610	102.928	2.046.573
Nabave	304.979	123.346	121.229	16.486	566.040
Odtujitve	0	196.874	70.970	18.244	286.089
31. 12. 2011	1.367.135	723.351	134.868	101.170	2.326.524
Odpisana vrednost					
01. 01. 2011	0	664.786	74.364	70.903	810.053
Amortizacija	31.129	75.012	7.329	11.571	125.042
Odtujitve	0	196.779	67.796	16.885	281.460
31. 12. 2011	31.129	543.020	13.898	65.589	653.635
Sedanja vrednost					
01. 01. 2011	1.062.156	132.093	10.246	32.025	1.236.520
31. 12. 2011	1.336.006	180.331	120.971	35.581	1.672.888

Tabela 24: Preglednica opredmetenih osnovnih sredstev

Investicije v opredmetena osnovna sredstva so znašale 566.040 EUR in so v večji meri povezane s selitvijo v nove poslovne prostore. Nanašajo se na preureditev poslovnih prostorov in na nakup novega pohištva. Pri investicijah v informacijski sistem gre večinoma za zamenjave stare in že dotrajane opreme ter za posodobitve in dograditve informacijskega sistema.

Odtujitve se nanašajo na dotrajano opremo, ki je bila ob selitvi v večji meri prodana, nekaj pa je bilo tudi odpisov.

Amortizacija opreme je bila obračunana po naslednjih stopnjah:

- računalniška oprema 20,00 do 33,33 %,
- pisarniško pohištvo 11,00 do 12,00 %,
- ostala oprema 10,00 do 25,00 %.

DOLGOROČNE FINANČNE NALOŽBE

Dolgoročne finančne naložbe se ob nastanku izkazujejo po nabavni vrednosti, ki ji ustrezajo naložena denarna ali drugačna sredstva.

v EUR

	31. 12. 2011	31. 12. 2010
Dolgoročne finančne naložbe v deleže	419.568	419.568
Skupaj	419.568	419.568

Tabela 25: Preglednica dolgoročnih finančnih naložb

Družba Borzen ima v lasti 50 odstotkov lastniškega deleža v družbi BSP d.o.o. Na podlagi cenitve, ki je bila izvedena v aprilu 2011, je bilo vrednost 50 % lastniškega kapitala na dan 31. 12. 2010 ocenjeno na 419.568 EUR. Družba BSP d.o.o. je leto 2011 zaključila s pozitivnim izidom.

ODLOŽENE TERJATVE ZA DAVEK

Odložene terjatve za davek se v največji meri nanašajo na odloženi davek od slabitve finančne naložbe v podjetje BSP d.o.o. v letu 2010 (115.455 EUR). Sama slabitev navedene finančne naložbe ni davčno priznan odhodek v letu slabitve, vendar bo postala davčno priznan odhodek v letu dejanske odtujitve naložbe (likvidacija, prodaja ...), zato je družba v svojih poslovnih knjigah izkazala ustrezno terjatev za odloženi davek. Poleg tega, družba izkazuje tudi terjatev za odloženi davek od rezervacij za odpravnine in jubilejne nagrade (4.869 EUR) ter od amortizacije, ki je bila za poslovne namene obračunana po višjih stopnjah kot so bile davčno priznane (5.954 EUR).

KRATKOROČNE FINANČNE NALOŽBE

Kratkoročne finančne naložbe se ob nastanku izkazujejo po nabavni vrednosti, ki ji ustrezajo naložena denarna ali drugačna sredstva.

v EUR

	31. 12. 2011	31. 12. 2010
Kratkoročni depoziti pri bankah	24.800.000	0
Skupaj	24.800.000	0

Tabela 26: Preglednica kratkoročnih finančnih naložb

Kratkoročni depoziti so vezani pri različnih bankah za obdobje 3 ali 6 mesecev. 24 mio EUR se nanaša na prosta sredstva Centra za podpore, ki so vezana pri naslednjih bankah: Hypo Alpe-Adria-Bank d.d., Abanka Vipava d.d., Factor banka d.d., Banka Volksbank d.d., Banka Celje d.d. in Probanka d.d.. Ostalo – 800 tisoč EUR pa so prosta sredstva družbe Borzen, ki so vezana pri Factor banki d.d. in pri Hypo Alpe-Adria-Bank d.d.. Ostali depoziti, ki so vezani za obdobje 3 mesecev ali pa so na odpoklic se prikazujejo med denarnimi sredstvi.

KRATKOROČNE POSLOVNE TERJATVE

Terjatve se ob nastanku izkazujejo v zneskih, ki izhajajo iz ustreznih listin, ob predpostavki, da bodo tudi plačane. Terjatve do pravnih in fizičnih oseb v tujini se preračunajo v domačo valuto na dan nastanka. Tečajne razlike, ki se pojavijo do dneva poravnave takšnih terjatev ali do dneva bilance stanja, se štejejo kot postavka finančnih prihodkov oziroma finančnih odhodkov. Ustreznost izkazanih velikosti posameznih terjatev je bila preverjena pred sestavitvijo računovodskih izkazov.

v EUR

	31. 12. 2011	31. 12. 2010
Kratkoročne terjatve do kupcev	8.724.270	10.362.350
a) Kratkoročne terjatve do kupcev v državi	8.390.330	9.926.172
- od tega terjatve do povezanih oseb	13.653	14.856
b) Kratkoročne terjatve do kupcev v tujini	333.940	436.178
Kratkoročni dani predujmi in varščine	564	7.248
Kratkoročne terjatve za obresti	262.128	140
Druge kratkoročne terjatve	3.463.187	1.250.947
Skupaj	12.450.149	11.620.685

Tabela 27: Preglednica kratkoročnih poslovnih terjatev

Med kratkoročnimi terjatvami do kupcev na dan 31. 12. 2011 odpade največji del, to je 65 %, na terjatve Centra za podpore, 32 % terjatev je iz naslova bilančnega obračuna, 3 % terjatev pa je iz naslova storitev evidentiranja bilateralnih pogodb ter zaprtih pogodb z uporabo čezmejnih prenosnih zmogljivosti. Terjatve do povezanih oseb se nanašajo na terjatve do podjetja BSP d.o.o.

Skoraj vse terjatve do kupcev (99 %) so na zadnji dan leta 2011 še nezapadle. Terjatve, ki so že zapadle niso sporne in so v času izdelave poročila že poplačane. Od vseh terjatev pa je v času izdelave poročila neplačanih 0,07%. Ocenjujemo, da je izpostavljenost tveganju neplačila minimalna.

Druge kratkoročne terjatve se nanašajo na vstopni DDV od računov, ki so bili prejeti v januarju 2012, nanašajo pa se na mesec december 2011 ter na presežek DDV po obračunu za mesec november in december 2011.

DENARNA SREDSTVA

Pri denarnih sredstvih so poleg rednih sredstev posebej izkazana sredstva Centra za podpore ter sredstva bilančnega obračuna, ki se vodijo na posebnih računih. Ravno tako se vodijo ločeno tudi depoziti na odpoklic odprti pri naslednjih bankah: Banka Volksbank d.d., Banka Sparkasse d.d., Probanka d.d., Factor banka d.d., Hypo Alpe-Adria-Bank d.d. in Zveza bank, Podružnica Ljubljana.

v EUR

	31. 12. 2011	31. 12. 2010
Denarna sredstva v blagajni	0	58
Dobroimetje pri bankah	273.053	1.720.302
Denarna sredstva na poslovnem računu	12.121	14.807
Denarna sredstva na posebnih računih – Center za podpore	253.414	777.369
Denarna sredstva na posebnih računih za bilančni obračun	7.518	928.126
Depoziti na odpoklic – skupaj	17.954.891	43.516.786
Depozit na odpoklic	800.865	745.568
Depozit na odpoklic – Center za podpore	14.300.291	40.566.466
Depozit na odpoklic – bilančni obračun	2.853.735	2.204.752
Skupaj	18.227.944	45.237.146

Tabela 28: Preglednica denarnih sredstev

KRATKOROČNE AKTIVNE ČASOVNE RAZMEJITVE

Med aktivnimi časovnimi razmejitvami so izkazani stroški, ki so nam bili v letu 2011 zaračunani, nanašajo pa se na poslovno leto 2012 in bodo bremenili stroške tega leta.

v EUR

	31. 12. 2011	31. 12. 2010
Kratkoročno odloženi stroški oziroma odhodki	9.726	7.744
Skupaj	9.726	7.744

Tabela 29: Preglednica kratkoročnih aktivnih časovnih razmejitev

KAPITAL

Celotni kapital podjetja se razčlenjuje na osnovni kapital, rezerve, preneseni dobiček ali izgubo preteklih let in nerazdeljeni čisti dobiček ali izgubo tekočega leta.

v EUR

	31. 12. 2011	31. 12. 2010
Vpoklicani kapital	1.963.279	1.963.279
Osnovni kapital – kapitalska vloga	1.963.279	1.963.279
Kapitalske rezerve – splošni prevr. popravek kapitala	395	395
Rezerve iz dobička	711.801	497.225
Zakonske rezerve	142.087	59.205
Druge rezerve iz dobička	569.714	438.020
Preneseni dobiček prejšnjih let	0	0
Čisti dobiček poslovnega leta	1.574.748	631.695
Skupaj	4.250.223	3.092.594

Tabela 30: Preglednica kapitala

V letu 2011 je družba ustvarila 1.657.629 EUR čistega dobička. Po oblikovanju obveznih rezerv po četrtem odstavku 64. člena ZGD v višini 82.881 EUR, izkazuje ostanek čistega dobička v višini 1.574.748 EUR. Bilančni dobiček družbe znaša 1.574.748 EUR in je enak čistemu dobičku leta 2011. Bilančni dobiček leta 2010 v višini 631.695 EUR se je po sklepu družbenika razporedil na dva dela, in sicer 500.000 EUR za izplačilo dividend ter 131.695 EUR v druge rezerve iz dobička.

Ocena poslovnega izida na podlagi splošnega prevrednotenja zaradi ohranjanja kupne moči na podlagi rasti cen življenjskih potrebščin:

- če bi prevrednotili kapital s stopnjo rasti cen življenjskih potrebščin (2,0 %) za leto 2011, bi izkazali za 51.852 EUR prevrednotovalnih odhodkov ter pozitivni izid v višini 1.522.896 EUR (brez upoštevanja vpliva na obračun davka od dobička pravnih oseb).

REZERVACIJE

Družba je na podlagi aktuarskega izračuna oblikovala rezervacije za odpravnine ob upokojitvi in za jubilejne nagrade. V letu 2011 je bilo porabljenih rezervacij v znesku 2.619 EUR, konec leta 2011 po ponovnem oblikovanju, pa znašajo rezervacije za odpravnine ob upokojitvi 19.907 EUR ter rezervacije za jubilejne nagrade 28.784 EUR.

v EUR

	31. 12. 2011	31. 12. 2010
Rezervacije za jubilejne nagrade in odpravnine	48.691	48.606
Skupaj	48.691	48.606

Tabela 31: Preglednica rezervacij

KRATKOROČNE OBVEZNOSTI

Kratkoročne obveznosti se ločeno izkazujejo kot kratkoročne finančne obveznosti in kratkoročne poslovne obveznosti. Kratkoročne finančne obveznosti so dobljena posojila, ki jih družba Borzen ne izkazuje. Kratkoročne poslovne obveznosti so dobljeni predujmi od kupcev, obveznosti do dobaviteljev doma in v tujini, obveznosti do delavcev, obveznosti do državnih institucij in druge obveznosti. Vse obveznosti so izkazane po pošteni vrednosti.

v EUR

	31. 12. 2011	31. 12. 2010
Kratkoročne obveznosti do dobaviteljev	11.477.467	8.457.114
Kratkoročne obveznosti do dobaviteljev – redni dobavitelji	193.976	316.887
Kratkoročne obveznosti do dobaviteljev – Center za podpore	9.326.595	6.698.964
Kratkoročne obveznosti do dobaviteljev – bilančna shema	1.956.896	1.441.263
Kratkoročne obveznosti iz naslova Centra za podpore	38.069.764	43.613.239
Kratkoročne obveznosti iz naslova bilančne sheme	3.772.007	3.173.209
Kratkoročne obveznosti do zaposlenih	92.111	95.040
Obveznosti za čiste plače in nadomestila plač	49.917	53.026
Obveznosti za prispevke iz kosmatih plač in nadomestil plač	18.910	19.630
Obveznosti za davke iz kosmatih plač in nadomestil plač	16.548	15.980
Obveznosti za druge prejemke iz delovnega razmerja	6.736	6.404
Obveznosti do državnih in drugih institucij	345.503	497.103
Obveznosti za obračunani DDV	171.020	371.248
Obveznosti za davek iz dobička	157.665	109.446
Druge kratkoročne obveznosti do državnih in drugih institucij	16.818	16.409
Druge kratkoročne obveznosti	3.440	2.827
Skupaj	53.760.292	55.838.532

Tabela 32: Preglednica kratkoročnih poslovnih obveznosti

Stanje obveznosti do dobaviteljev na dan 31. 12. 2011 sestavljajo odprte postavke do rednih dobaviteljev, odprte postavke do upravičencev Centra za podpore ter odprte postavke do dobaviteljev iz naslova bilančnega obračuna. Pri upravičencih Centra za podpore se znesek nanaša na decembrske račune, ki zapadejo v plačilo januarja 2012. Obveznosti do dobaviteljev družba poravnava v dogovorjenih/pogodbenih rokih.

Kratkoročne obveznosti iz naslova Centra za podpore predstavljajo sredstva, ki v letu 2011 še niso bila razdeljena upravičencem in se prenašajo v leto 2012. Ta sredstva so na aktivni strani bilance prikazana kot denarna sredstva in kot kratkoročne finančne naložbe.

Kratkoročne obveznosti do zaposlenih predstavljajo odprte postavke do zaposlenih iz naslova decembrskih plač in neizplačane nagrade direktorja.

KRATKOROČNE PASIVNE ČASOVNE RAZMEJITVE

v EUR

	31. 12. 2011	31. 12. 2010
Vnaprej vračunani stroški oziroma odhodki	0	743
DDV od danih predujmov	0	1.208
Skupaj	0	1.951

Tabela 33: Preglednica kratkoročnih pasivnih časovnih razmejitev

Družba konec leta 2011 ne izkazuje kratkoročnih pasivnih časovnih razmejitev.

IZVENBILANČNA EVIDENCA

Družba prikazuje stanje zunajbilančnih sredstev v višini 5.396.386 EUR. Od tega predstavljajo 1.515.023 EUR denarna sredstva članov bilančne sheme na depozitnih podračunih, ki so odprti na ime članov bilančne sheme. Sredstva predstavljajo zavarovanje za izpolnitev finančnih obveznosti iz naslova bilančnega obračuna. Finančna kritja mora predložiti odgovorni bilančne skupine ob podpisu bilančne pogodbe z Organizatorjem trga v skladu z veljavnimi Pravili za delovanje organiziranega trga z električno energijo. Sredstva so prikazana zunajbilančno, ker nimajo neposrednega vpliva na velikost in sestavo sredstev in obveznosti do virov sredstev, saj predstavljajo le garancijo za izpolnitev obveznosti članov bilančne sheme.

Poleg denarnih depozitov lahko člani bilančne sheme predložijo finančna kritja tudi v obliki bančnih garancij na prvi poziv. Vrednost prejetih bančnih garancij članov bilančne sheme, je na dan 31. 12. 2011 znašala 3.881.363 EUR.

3.2 Pojasnila postavk v izkazu poslovnega izida (različica I)

ČISTI PRIHODKI OD PRODAJE

Prihodke od prodaje sestavljajo prodajne vrednosti opravljenih storitev v obračunskem obdobju. Prihodki se priznavajo na podlagi prodajnih cen, navedenih v računih ali drugih listinah.

v EUR

	Leto 2011	Delež v %	Leto 2010	Delež v %
Čisti prihodki od prodaje storitev				
Prihodki od dodatka k omrežnini	1.639.288	47,6	1.552.357	48,7
Prihodki od evident. pogodb z uporabo ČPZ	1.133.787	32,9	963.174	30,2
Prihodki od Centra za podpore	591.000	17,2	591.000	18,5
Prihodki od BSP	57.335	1,7	62.783	2,0
Drugi prihodki	2.334	0,1	17.533	0,6
Skupaj prihodki od prodaje	3.423.744	99,5	3.186.847	100,0
Drugi poslovni prihodki	18.746	0,5	1.214	0,0
Skupaj	3.442.490	100,0	3.188.061	100,0

Tabela 34: Preglednica čistih prihodkov od prodaje

Največji delež prihodkov se nanaša na prihodke od dodatka k omrežnini. Višina dodatka k omrežnini v višini 0,13 EUR/MWh je določena v Tarifi organizatorja trga, veljavni od 1. 1. 2010 dalje, ki jo je potrdila Vlada Republike Slovenije s sklepom št. 36001-11/2010/4 z dne 23. 9. 2010. V skladu z določbami Pravilnika o določitvi cen za uporabo elektroenergetskih omrežij in kriterijih za upravičenost stroškov (Uradni list RS, št. 134/03) in 90. člena Akta o določitvi metodologije za obračunavanje omrežnine in kriterijih za ugotavljanje upravičenih stroškov za elektroenergetska omrežja (Uradni list RS, št. 121/05) Organizator trga dodatek k omrežnini zaračunava sistemskemu operaterju distribucijskega omrežja (SODO) in sistemskemu operaterju prenosnega omrežja (ELES). Drugi največji delež predstavljajo prihodki od evidentiranja pogodb z uporabo čezmejnih prenosnih zmogljivosti. Provizijo za evidentiranje pogodb z uporabo čezmejnih prenosnih zmogljivosti je dolžna plačati pogodbeni stranka, ki Organizatorju trga evidentira zaprto pogodbo z uporabo čezmejnih prenosnih zmogljivosti, skladno z izstavljenim računom.

Dejavnost Centra za podpore se financira iz deleža prispevkov iz 64.s člena Energetskega zakona namenjenega za delovanje centra za podpore.

Od prihodkov od prodaje jih je bilo 3.017.921 EUR zaračunano domačim kupcem, 405.823 EUR pa kupcem v tujini.

POSLOVNI ODHODKI

Poslovne odhodke predstavljajo vsi stroški, nastali v poslovnem letu, evidentirani po naravnih vrstah, kot so stroški materiala, stroški storitev, stroški dela, amortizacija, prevrednotovalni poslovni odhodki in drugi poslovni odhodki. Prevrednotovalni poslovni odhodki se pojavljajo ob odtujitvi opredmetenih osnovnih sredstev, v povezavi z neopredmetenimi sredstvi in obratnimi sredstvi zaradi njihove oslabitve, če zmanjšanje njihove vrednosti ni krito s posebnim prevrednotovalnim popravkom kapitala.

v EUR

	Leto 2011	Delež v %	Leto 2010	Delež v %
Stroški materiala	80.751	3,5	79.171	3,5
Stroški storitev	749.096	32,5	773.433	33,9
Stroški dela	1.195.210	51,9	1.194.757	52,3
Amortizacija	261.699	11,4	207.275	9,1
Prevrednotovalni poslovni odhodki	291	0,0	0	0,0
Drugi poslovni odhodki	16.836	0,7	27.620	1,2
Skupaj	2.303.883	100,0	2.282.256	100,0

Tabela 35: Preglednica poslovnih odhodkov

STROŠKI MATERIALA IN STORITEV

v EUR

	Leto 2011	Delež v %	Leto 2010	Delež v %
Električna energija	28.588	35,4	38.074	48,1
Pisarniški material	9.360	11,6	10.518	13,3
Strokovna literatura	18.991	23,5	17.301	21,8
Drugi stroški materiala	23.812	29,5	13.278	16,8
Skupaj stroški materiala	80.751	100,0	79.171	100,0
Zavarovalne premije	9.695	1,3	8.595	1,1
PTT storitve in internet	46.238	6,2	43.192	5,6
Tekoče vzdrževanje osnovnih sredstev	83.325	11,1	66.030	8,5
Najemnine	87.676	11,7	159.011	20,5
Stroški službenih potovanj	36.721	4,9	32.195	4,2
Članarine	30.009	4,0	24.601	3,2
Izobraževanje	52.381	7,0	51.856	6,7
Svetovalne storitve in strokovne študije	198.746	26,5	207.826	26,9
Reprezentanca	29.418	3,9	34.491	4,5
Odnosi z javnostmi	66.202	8,9	52.236	6,7
Stroški poslovnih prostorov	43.542	5,8	28.595	3,7
Druge storitve	37.537	5,0	46.918	6,1
Stroški nadzornega sveta	10.425	1,4	4.608	0,6
Študentski servis	17.181	2,3	13.279	1,7
Skupaj stroški storitev	749.096	100,0	773.433	100,0

Tabela 36: Preglednica stroškov materiala in storitev

Glede na predhodno leto je pri stroških materiala prišlo do znižanja stroškov električne energije ter povečanje drugih stroškov materiala, ki so večji predvsem zaradi selitve. Pri storitvah je najbolj opazno znižanje stroškov najemnin, ki je posledica selitve v lastne poslovne prostore.

Med stroški svetovalnih storitev so tudi stroški, ki so bili v letu 2011 plačani revizorjem za opravljene storitve revidiranja v skupni vrednosti 4.824 EUR. Stroški revidiranja vključujejo stroške revidiranja letnih poročil.

STROŠKI DELA

Skupni stroški dela so v letu 2011 znašali 1.195.210 EUR. Družba je konec leta 2011 imela 29 zaposlenih. Povprečno število zaposlenih na podlagi delovnih ur je bilo 26,5. Stroški dela so obračunani v skladu s Pravilnikom o delovnih razmerjih in v skladu z Uredbo vlade o višini povračil stroškov v zvezi z delom in drugih prejemkov, ki se pri ugotavljanju davčne osnove priznavajo kot odhodek.

ODPISI VREDNOSTI

Amortizacija je v letu 2011 znašala 261.699 EUR in je nižja kot v predhodnem letu, saj je bilo v letu 2011 kar nekaj osnovnih sredstev že dokončno amortiziranih, nove nabave so bile izvedene v drugi polovici leta ali pa konec leta in so na višino amortizacije vplivale v manjši meri. Družba uporablja enakomerni časovni obračun amortiziranja. Prevrednotovalni poslovni odhodki, se nanašajo na osnovna sredstva, ki so bila med letom odtujena, vendar pa še niso bila dokončno amortizirana.

DRUGI POSLOVNI ODHODKI

Drugi poslovni odhodki, ki se v največji meri nanašajo na prispevek za stavbno zemljišče, so v letu 2011 znašali 16.836 EUR. Med drugimi poslovnimi prihodki so zajete tudi rezervacije za jubilejne nagrade, ki so bile dodatno oblikovane v letu 2011.

FINANČNI PRIHODKI

v EUR

	Leto 2011	Delež v %	Leto 2010	Delež v %
Finančni prihodki iz obresti	927.079	100,0	443.379	99,9
Drugi finančni prihodki s prevr. prihodki	72	0,0	0	0,1
Skupaj	927.151	100,0	443.379	100,0

Tabela 37: Preglednica finančnih prihodkov

Prihodki od obresti se nanašajo na obresti od danih depozitov bankam in obresti na vpogled od denarnih sredstev na računih.

FINANČNI ODHODKI

v EUR

	Leto 2011	Delež v %	Leto 2010	Delež v %
Finančni odhodki iz oslabitve in odpisov naložb	0	0	460.173	99,9
Finančni odhodki iz poslovnih obveznosti	47	100,0	260	0,1
Skupaj	47	100,0	460.433	100,0

Tabela 38: Preglednica finančnih odhodkov

V letu 2010 je družba izkazala odhodke iz slabitve naložbe v podjetje BSP d.o.o., v letu 2011 pa ni bilo izvedenih slabitev oziroma odpisov naložb. Finančni odhodki iz poslovnih obveznosti v obeh letih se nanašajo na odhodke od prevrednotenja obveznosti zaradi ohranitve vrednosti. Vrednosti so minimalne.

ČISTI POSLOVNI IZID IN CELOTNI VSEOBSEGAJOČI DONOS

v EUR

	Leto 2011	Delež v %	Leto 2010	Delež v %
Prihodki	4.369.641	100,0	3.631.440	100,0
Čisti prihodki od prodaje	3.423.744	78,4	3.186.847	87,8
Drugi poslovni prihodki	18.746	0,4	1.214	0,0
Prihodki od financiranja	927.151	21,2	443.379	12,2
Drugi prihodki	0	0,0	0	0,0
Odhodki	2.303.931	100,0	2.742.690	100,0
Stroški prodajanja storitev z odpisi vrednosti	2.287.048	99,3	2.254.636	82,2
Drugi poslovni odhodki	16.836	0,7	27.620	1,0
Odhodki financiranja	47	0,0	460.433	16,8
Drugi odhodki	0	0,0	1	0,0
Davek iz dobička	407.887		272.969	
Odloženi davek	194		-49.161	
Čisti poslovni izid obrač. obdobja	1.657.629		664.942	
Celotni vseobsegajoči donos obračunskega obdobja	1.657.629		664.942	

Tabela 39: Preglednica čistega poslovnega izida in celotnega vseobsegajočega donosa

DRUGA RAZKRITJA

Poslovodstvo družbe je enočlanski organ - direktor, ki ga imenuje Nadzorni svet za obdobje petih let. Direktor, od 1. januarja 2010 je to mag. Karol Peter Peršolja, vodi poslovanje ter zastopa in predstavlja družbo.

Direktor je upravičen do osnovnega plačila (plača), sprejemljivega plačila za uspešnost poslovanja (nagrada za poslovno uspešnost) ter regresa. V poslovnem letu 2011 je direktor prejel:

v EUR

	Bruto	Neto
Plača 2011	95.091	47.934
Nagrada za poslovno uspešnost v letu 2010	22.450	10.318
Regres	748	477

Tabela 40: Prejemki direktorja v letu 2011

Člani Nadzornega sveta so bili v letu 2011 upravičeni do prejemkov za svojo funkcijo na podlagi veljavnega sklepa družbenika, kot sledi:

v EUR

	Bruto	Potni stroški	Neto
Korošec Vekoslav	4.135	0	3.205
Tomaž Fatur	2.467	0	1.912
Janko Kramžar	2.683	0	2.080
Kert Kos Mojca	450	100	426

Tabela 41: Prejemki članov Nadzornega sveta v letu 2011

Družba nima terjatev do direktorja in do članov nadzornega sveta, ravno tako tudi ni izplačala ter odobrila nobenih predujmov, posojil in poroštev za obveznosti tem osebam.

POMEMBNEJŠI KAZALNIKI POSLOVANJA IN FINANČNEGA STANJA DRUŽBE

	VRSTA KAZALNIKA	2011	2010
	Kazalniki stanja financiranja		
1.	Stopnja lastniškosti financiranja	0,073	0,052
2.	Stopnja dolgoročnosti financiranja	0,074	0,053
	Kazalniki stanja investiranja		
3.	Stopnja osnovnosti investiranja	0,035	0,027
4.	Stopnja dolgoročnosti investiranja	0,042	0,034
	Kazalniki vodoravnega finančnega ustroja		
5.	Koeficient kapitalske pokritosti osnovnih sredstev	2,098	1,970
6.	Koeficient neposredne pokritosti kratk. obveznosti	0,339	0,810
7.	Koeficient pospešene pokritosti kratk. obveznosti	0,571	1,018
8.	Koeficient kratkoročne pokritosti kratk. obveznosti	1,032	1,018
	Kazalniki gospodarnosti		
9.	Koeficient gospodarnosti poslovanja	1,494	1,397
	Kazalniki dobičkonosnosti		
10.	Koeficient čiste dobičkonosnosti kapitala - ROE	0,451	0,241
11.	Koeficient čiste dobičkonosnosti sredstev - ROA	0,028	0,016

Tabela 42: Preglednica kazalnikov poslovanja in finančnega stanja

Kazalniki stanja financiranja

Stopnja lastniškosti financiranja (kapital / obveznosti do virov sredstev) prikazuje delež lastniškega financiranja vseh sredstev podjetja. Izkazuje stopnjo finančne neodvisnosti in s tem stopnjo finančne varnosti. Kazalnik je precej nizek zaradi visokih obveznosti do virov sredstev, ki jih povečujejo sredstva v upravljanju Centra za podpore.

Stopnja dolgoročnosti financiranja (vsota kapitala, dolgoročnih dolgov in dolgoročnih rezervacij ter dolgoročnih PČR / obveznosti do virov sredstev) znaša 0,074 in je nizka zaradi visokega deleža kratkoročnih obveznosti, ki izhajajo iz sredstev v upravljanju Centra za podpore.

Kazalniki stanja investiranja

Stopnja osnovnosti investiranja (osnovna sredstva po neodpisani vrednosti / sredstva) prikazuje udeležbo neodpisane vrednosti osnovnih sredstev v vseh sredstvih. Kazalnik je precej nizek zaradi visokih sredstev, ki jih povečujejo sredstva v upravljanju Centra za podpore.

Stopnja dolgoročnosti investiranja (vsota osnovnih sredstev in dolgoročnih AČR po neodpisani vrednosti, dolgoročnih finančnih naložb, naložbenih nepremičnin in dolgoročnih poslovnih terjatev / sredstva) prikazuje stopnjo udeležbe dolgoročnih sredstev v vseh sredstvih. Tudi na višino tega kazalnika vplivajo sredstva v upravljanju Centra za podpore.

Kazalniki vodoravnega finančnega ustroja

Koeficient kapitalske pokritosti osnovnih sredstev (kapital / osnovna sredstva po neodpisani vrednosti) prikazuje razmerje med kapitalom in osnovnimi sredstvi in nam pove, v kolikšni meri so osnovna sredstva financirana s kapitalom.

Koeficient neposredne pokritosti kratkoročnih obveznosti (likvidna sredstva / kratkoročne obveznosti) kaže, da bi lahko družba na določen dan, poravnala 34 % vseh svojih obveznosti z razpoložljivimi denarnimi sredstvi. Vrednost tega kazalnika je bila v leto 2010 81 %, razlog je v tem, da je imela družba Borzen v letu 2011 prosta denarna sredstva vezana tudi kot depozite pri različnih bankah z različnimi ročnostmi in so izkazani med kratkoročnimi finančnimi naložbami.

Koeficient pospešene pokritosti kratkoročnih obveznosti (vsota likvidnih sredstev in kratkoročnih terjatev / kratkoročne obveznosti) nam kaže sposobnost pokrivanja kratkoročnih obveznosti z denarnimi sredstvi in kratkoročnimi terjatvami.

Koeficient kratkoročne pokritosti kratkoročnih obveznosti (kratkoročna sredstva / kratkoročne obveznosti) kaže pokritost kratkoročnih dolgov z denarjem in drugimi kratkoročnimi sredstvi.

Kazalniki gospodarnosti

Kazalnik gospodarnosti poslovanja, kot razmerje med poslovnimi prihodki in poslovnimi odhodki, kaže na učinkovitost poslovanja družbe, saj so iz kazalnika izločeni finančni prihodki in odhodki ter drugi prihodki in odhodki. Kazalnik v letu 2011 znaša 1,494, kar pomeni da je družba v letu 2011 dosegla 149 enot poslovnih prihodkov na 100 enot poslovnih odhodkov.

Kazalniki dobičkonosnosti

Temeljni kazalnik dobičkonosnosti kapitala pove, kakšna je čista donosnost kapitala oziroma prikazuje dobiček na enoto kapitala in je s stališča lastnikov družbe najpomembnejši in eden najpogosteje uporabljenih kazalnikov poslovne uspešnosti. Pove nam, koliko čistega dobička smo ustvarili s povprečnim kapitalom, ki je bil vložen v družbo. Vrednost koeficienta je glede na preteklo leto višja zaradi realiziranega višjega dobička.

Kazalnik dobičkonosnosti sredstev prikazuje čisti dobiček v povprečnih sredstvih. Višina kazalnika je nizka predvsem zaradi sredstev Centra za podpore, ki jih ima podjetje v upravljanju in jih vodi v bilanci stanja med sredstvi, po drugi strani pa se ta sredstva ne vodijo kot promet družbe in nimajo vpliva na dobiček. Zaradi presežkov prilivov Centra za podpore prihaja do trenutnega kopičenja teh sredstev in posledično do večjih vrednosti sredstev in obveznosti do virov sredstev, ki pa ne izkazujejo dejanskega stanja in vplivajo tudi na izkrivljene izračune kazalnika dobičkonosnosti sredstev (ROA). Glede na to da se bo višina presežkov Centra za podpore v naslednjih letih zniževala, zaradi znižanja višine prispevkov za obnovljive vire, bo podjetje do predvidenega roka, t.j. leta 2015, doseglo ciljno vrednost dobička na sredstva (4,1%).

KAZALNIKI STROŠKOV DELA

	VRSTA KAZALNIKA	2011	2010
1.	Čisti prihodki od prodaje	3.423.744	3.186.847
2.	Stroški materiala in storitev	829.847	852.604
3.	Stroški dela	1.195.210	1.194.757
4.	Dodana vrednost	2.593.897	2.334.243
5.	Povprečno št. zaposlenih po stanju	29,00	28,35
6.	Dodana vrednost na zaposlenega	89.445	82.337
7.	Delež stroškov dela v dodani vrednosti	0,4608	0,5118
8.	Prihodki na zaposlenega	118.060	112.411

Tabela 43: Preglednica kazalnikov stroškov dela

S kazalnikom dodana vrednost na zaposlenega merimo ustvarjeno vrednost v obdobju. To pomeni, da od čistih prihodkov prodaje odštejemo stroške materiala in storitev ter dobljeno vrednost delimo s povprečnim številom zaposlenih. V dodano vrednost na zaposlenega so torej vključeni amortizacija, dobiček in stroški dela. Kazalnik stroški dela v dodani vrednosti kaže višino stroškov dela v dodani vrednosti. Kazalnik prihodki na zaposlenega pa kaže višino čistih prihodkov iz prodaje na zaposlenega.

3.3 Dodatna razkritja na podlagi SRS 35

Področje delovanja posameznih dejavnosti, ki jih opravlja družba Borzen, d.o.o. urejajo Slovenski računovodski standardi (SRS 35).

Skladno z Energetskim zakonom, Uredbo o načinu izvajanja gospodarske javne službe organiziranja trga z električno energijo, Aktom o ustanovitvi družbe Borzen, organizator trga z električno energijo, d.o.o., in drugimi veljavnimi predpisi družba Borzen opravlja gospodarsko javno službo organiziranja trga z električno energijo, ki vključuje tudi izvajanje dejavnosti Centra za podpore. Poleg tega pa opravlja še tržno dejavnost (opravljanje storitev za podjetje BSP d.o.o.).

Energetski zakon opredeljuje dejavnost organiziranja trga z električno energijo in dejavnost Centra za podpore kot eno gospodarsko javno službo, vendar istočasno tudi opredeljuje, da je treba za dejavnost Centra za podpore voditi ločene računovodske evidence. Za potrebe ločenega vodenja evidenc se obravnava organiziranje trga (v nadaljevanju OT) in Center za podpore (v nadaljevanju CP) ločeno, kot dve poslovnoizidni mesti, pri čemer so sredstva, ki jih koristita obe ožje pojmovani dejavnosti, razmejena po vnaprej določenih ključih.

Osnovno izhodišče pri prikazovanju uspešnosti poslovanja posameznih dejavnosti je, da se v čim večji meri zajema tako sredstva in obveznosti kot prihodke in odhodke neposredno po dejavnostih. Pri postavkah, ki jih ni mogoče nedvoumno pripisati posamezni dejavnosti, se uporabljajo ključni, ki temeljijo na predvidevanjih glede njihove razporeditve na posamezne dejavnosti. Ključni za delitev skupnih prihodkov in odhodkov so določeni v Pravidniku o ločenem evidentiranju prihodkov, odhodkov, sredstev in obveznosti do virov sredstev po posameznih dejavnostih podjetja Borzen, d.o.o.

Družba ima za posamezne dejavnosti določena stroškovna mesta, na katera razporeja prihodke in pripisuje neposredne in posredne stroške. Stroškovna mesta pripadajo neposredno posameznim dejavnostim ali pa so splošna in s svojimi stroški posredno bremenijo posamezne dejavnosti. Družba je oblikovala ključe za delitev posrednih stroškov, ki jih letno preverja ter korigira glede na nova dejstva.

Tabela splošnih ključev, ki so bili določeni in sprejeti za leto 2011 je predstavljena v nadaljevanju.

	DEJAVNOST		
	Organiziranje trga	Center za podpore	Tržna dejavnost
Ključ K1	71 %	28 %	1 %
Ključ K3		razporeditev stroškov plač	
- FRS	60 %	30 %	10 %
- IT	75 %	18 %	7 %
- vodstvo, ostalo	87 %	13 %	0 %

Tabela 44: Preglednica splošnih ključev za leto 2011

»Ključ K1« upošteva razporeditev bilančnih postavk na dejavnosti, kot izhaja iz stroškovnih mest, ki neposredno ali posredno bremenijo dejavnosti glede na obremenjenost posameznega delovnega mesta, ki se meri s porabo delovnega časa v urah, potrebnih za posamezno dejavnost.

»Ključ K3« upošteva razporeditev bilančnih postavk na dejavnosti, kot izhaja iz stroškovnih mest, ki neposredno ali posredno bremenijo dejavnosti glede na obremenjenost posameznega delovnega mesta, ki se meri v urah, izraženih vrednostno s stroški dela, ki bremenijo posamezno delovno mesto.

Družba Borzen pripravlja izkaz poslovnega izida ločeno za vsako gospodarsko javno službo ter posebej za tržno dejavnost.

Družba kot celota izkazuje v letu 2011 čisti dobiček v vrednosti 1.657.629 EUR. Dejavnost GJS organiziranje trga z električno energijo izkazuje dobiček v vrednosti 1.088.471 EUR, dejavnost GJS Centra za podpore 567.291 EUR dobička in tržna dejavnost 1.868 EUR dobička.

IZKAZ POSLOVNEGA IZIDA PO DEJAVNOSTIH ZA OBDOBJE OD 1. 1. 2011 DO 31. 12. 2011

v EUR

OPIS	BORZEN Skupaj	Organiziranje trga	Center za podpore	Tržna dejavnost
1. ČISTI PRIHODKI OD PRODAJE	3.423.744	2.774.943	591.303	57.498
a. - prihodki od dodatka k omrežnini	1.639.288	1.639.288		
b. - prihodki od evidentiranih pogodb z uporabo ČPZ	1.133.787	1.133.787		
c. - prihodki od Centra za podpore	591.000		591.000	
č. - prihodki od BSP	57.335			57.335
d. - drugi prihodki	2.334	1.868	303	163
2. DRUGI POSLOVNI PRIHODKI	18.746	13.432	5.131	183
POSLOVNI PRIHODKI SKUPAJ	3.442.490	2.788.375	596.434	57.681
3. STROŠKI BLAGA, MATERIALA IN STORITEV	829.847	513.567	307.979	8.302
a. - stroški materiala	80.751	55.111	24.871	769
b. - stroški storitev	749.096	458.456	283.107	7.533
4. STROŠKI DELA	1.195.210	804.575	352.774	37.862
a. - stroški plač	894.901	602.414	264.054	28.433
b. - stroški pokojninskih zavarovanj	115.655	77.489	34.206	3.960
c. - stroški drugih socialnih zavarovanj	64.830	43.265	19.445	2.120
d. - drugi stroški dela	119.824	81.407	35.069	3.348
5. ODPISI VREDNOSTI	261.990	158.656	94.313	9.021
a. - amortizacija	261.699	158.449	94.232	9.018
b. - prevrednotovalni poslovni odhodki	291	207	81	3
6. DRUGI POSLOVNI ODHODKI	16.836	11.954	4.714	168
POSLOVNI IZID POSLOVANJA	1.138.607	1.299.624	-163.345	2.328
7. FINANČNI PRIHODKI	927.151	56.857	870.294	0
a. - finančni prihodki iz drugih naložb	927.151	56.857	870.294	0
8. FINANČNI ODHODKI	47	47	0	0
a. - finančni odhodki iz poslovnih obveznosti	47	47	0	0
ČISTI POSL. IZID IZ REDNEGA DELOVANJA	2.065.710	1.356.434	706.948	2.328
SKUPAJ VSI PRIHODKI	4.369.641	2.845.232	1.466.728	57.681
SKUPAJ VSI ODHODKI	2.303.931	1.488.798	759.780	55.353
CELOTNI DOBIČEK	2.065.710	1.356.434	706.948	2.328
9. DAVEK IZ DOBIČKA	407.887	267.836	139.591	460
10. ODLOŽENI DAVEK	194	127	66	0
ČISTI POSLOVNI IZID OBRAČ. OBDOBJA	1.657.629	1.088.471	567.291	1.868

Tabela 45: Poslovni izid po dejavnostih za obdobje od 1. 1. 2011 do 31. 12. 2011

IZJAVA POSLOVODSTVA

Poslovodstvo v skladu s 60.a členom zakona o gospodarskih družbah zagotavlja, da je letno poročilo družbe Borzen, organizator trga z električno energijo, d.o.o. sestavljeno in bo objavljeno v skladu z zakonom o gospodarskih družbah ter Slovenskimi računovodskimi standardi.

Poslovodstvo sprejema in potrjuje računovodske izkaze družbe Borzen, organizator trga z električno energijo, d.o.o. za leto, končano na dan 31. december 2011 in pojasnila k računovodskim izkazom, ki so izdelani na predpostavki o nadaljnjem poslovanju družbe ter v skladu z veljavno zakonodajo in Slovenskimi računovodskimi standardi.

Poslovodstvo potrjuje, da so bile pri izdelavi računovodskih izkazov dosledno uporabljene ustrezne računovodske usmeritve, da so bile računovodske ocene izdelane po načelu previdnosti in dobrega gospodarjenja in da računovodski izkazi predstavljajo resnično in pošteno sliko premoženjskega stanja družbe in izidov njenega poslovanja za leto 2011.

Ljubljana, 26. 3. 2012

mag. Karol Peter Peršolja
Direktor

STIKI Z BORZENOM

Borzen, organizator trga z električno energijo, d.o.o.,
Dunajska cesta 156, SI-1000 Ljubljana
T: 01 620 76 00
info@borzen.si

Vodstvo

mag. Karol Peter Peršolja, direktor

Sektor za organiziranje trga

Andraž Šavli, vodja sektorja za organiziranje trga
e-pošta: andraz.savli@borzen.si

Sektor za obnovljive vire, raziskave in razvoj

Borut Rajer, vodja sektorja za obnovljive vire, raziskave in razvoj
e-pošta: borut.rajer@borzen.si

Finančno računovodski sektor

mag. Valerija Štiblar, vodja finančno računovodskega sektorja
e-pošta: valerija.stiblar@borzen.si

Služba za informacijsko tehnologijo

Matej Hohkraut, vodja službe za informacijsko tehnologijo
e-pošta: matej.hohkraut@borzen.si

Služba za odnose z javnostmi

Eva Činkole Kristan, vodja službe za odnose z javnostmi
e-pošta: eva.cinkole@borzen.si

Služba za pravne in kadrovske zadeve

mag. Mateja Čuk Anžlovar, vodja službe za pravne in kadrovske zadeve
e-pošta: mateja.cuk-anzlovar@borzen.si

Služba za projekte

Aleš Jurak, vodja službe za projekte
e-pošta: ales.jurak@borzen.si

STIČIŠČE

ENERGETSKEGA
STROKOVNIH
ARZVOJA

ENERGIJ
KULTURNI Ljudmi
TRAJNOSTNEGA RAZVOJA
SENJ IDEJ HINENIH
Z NARAVO ZNANJ

