

LETNO
POROČILO
DRUŽBE
BORZEN
ZA LETO
2010

Borzen

Organizator trga z električno energijo, d.o.o.

10 LET

Letno poročilo družbe Borzen za leto 2010







Kazalo

Ključni podatki iz letnega poročila 2010	11
1. Poslovno poročilo	14
1.1 Predstavitev podjetja	15
1.1.1 O podjetju	15
1.1.2 Kratka zgodovina podjetja	16
1.1.3 Strategija poslovanja	17
1.1.4 Upravljanje družbe	17
1.1.5 Lastništvo družbe	18
1.1.6 Povezane družbe	18
1.2 Organiziranje trga z električno energijo v Sloveniji	19
1.2.1 Evidentiranje zaprtih pogodb in obratovalnih napovedi ter priprava okvirnega obratovalnega voznega reda prenosnega in distribucijskega omrežja	19
1.2.2 Bilančni obračun	22
1.2.3 Bilančna shema	24
1.2.4 Finančna poravnava bilančnega obračuna	26
1.2.5 Izvajanje novih Pravil za delovanje organiziranega trga z električno energijo	27
1.3 Center za podpore	28
1.3.1 O Centru za podpore	28
1.3.2 Podporna shema za proizvodnjo električne energije iz OVE in SPTE - prehodno obdobje	30
1.3.3 Nova podporna shema za proizvodnjo električne energije iz OVE in SPTE	32
1.3.4 Financiranje podporne sheme ter obračun in finančna poravnava Centra za podpore	38
1.3.5 Pregled prilivov in odlivov dejavnosti Centra za podpore v letu 2010	38
1.3.6 Register potrdil o izvoru električne energije	40
1.3.7 Informacijski portal lesne biomase	41
1.4 Investicije	42
1.5 Upravljanje s tveganji	43
1.6 Izjava o skladnosti z določbami Kodeksa upravljanja družb s kapitalskimi naložbami države	45

2. Trajnostno poročilo	46
2.1. Okoljski učinki	48
2.1.1 Odgovornost do okolja	48
2.2. Družbeni učinki	49
2.2.1 Človeški viri	49
2.2.2 Sponzorstva in donacije	51
2.2.3 Komuniciranje z javnostmi	51
2.2.4 Razvoj in raziskave	52
2.2.5 Sodelovanje v mednarodnih strokovnih združenjih in delovnih skupinah	52
3. Računovodsko poročilo	54
3.1 Revizorjevo poročilo	55
3.2 Izkazi poslovanja	56
3.2.1 Bilanca stanja	56
3.2.2 Izkazi poslovnega izida	57
3.2.3 Izkazi denarnih tokov (različica I)	58
3.2.4 Razporeditev čistega dobička poslovnega leta	59
3.2.5 Izkaz gibanja kapitala	60
3.3 Pojasnila k računovodskim izkazom	61
3.3.1 Pojasnila postavk v bilanci stanja	61
3.3.2 Pojasnila postavk v izkazu poslovnega izida (različica I)	69
3.3.3 Dodatna razkritja na podlagi SRS 35	74
Izjava poslovodstva	77
Stiki z Borzenom	78

Osebna izkaznica podjetja

8

POLNO IME PODJETJA



**Borzen,
organizator trga z električno energijo, d.o.o.**

SKRAJŠANO IME PODJETJA



Borzen, d.o.o.

NASLOV



Dunajska 128 a, 1000 Ljubljana, Slovenija

TELEFON



01 620 76 00

TELEFAKS



01 620 76 01

E-POŠTA



info@borzen.si

SPLETNA STRAN



www.borzen.si

OSNOVNA DEJAVNOST



66.110 Upravljanje finančnih trgov

MATIČNA ŠTEVILKA



1613383

DAVČNA ŠTEVILKA



27799468

ŠTEVILKA VPISA V SODNI REGISTER



1/34438/00

DATUM VPISA V SODNI REGISTER



28. marec 2001

KRAJ VPISA V SODNI REGISTER



Okrožno sodišče v Ljubljani

OSNOVNI KAPITAL DRUŽBE



1.963.279,00 EUR

DIREKTOR DRUŽBE



mag. Karol Peter Peršolja

PREDSEDNIK NADZORNEGA SVETA



mag. Vekoslav Korošec

Nagovor direktorja

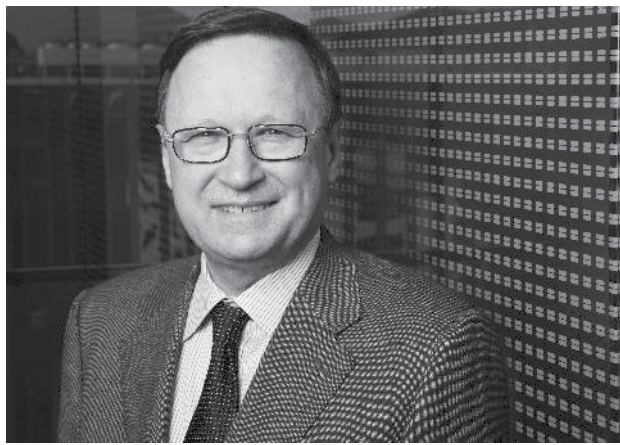


Vstop v 10 leto poslovanja Borzena je prelomnica, ko smo se ozrli nazaj in ponosno ugotovili, da po desetletju delovanja in prizadevanj, organiziranje slovenskega trga temelji na neodvisnosti, transparentnosti in nediskriminatornosti do vseh udeležencev. Spodbujanje in zagotavljanje podpornih mehanizmov za obnovljive vire energije pripomorejo k večji rabi obnovljivih virov ter varovanju okolja v Sloveniji in posredno tudi doseganju slovenskih zavez v okviru energetskega paketa Evropske Unije. Pogled nazaj in vse spremembe v dobro okolja in skupnosti so napredek in naše vodilo za trajnostni razvoj v prihodnosti. Prizadevanje za sistemsko urejen, pregleden, učinkovit in konkurenčen slovenski trg z električno energijo in njegova integracija v evropski prostor v sodelovanju z drugimi pomembnimi akterji, so cilji, ki jih vestno zasledujemo. Za odlično izvajanje in nadaljnje uresničevanje funkcij organiziranega trga pa si želimo uspešne zagotovitve zakonodajnih, sistemskih in drugih pogojev, ki so za to nujno potrebni, tudi v prihodnje.

Na Borzenu je veliko znanja, novih idej in visoko strokovnega kadra, ki bo še naprej ustvarjal in si prizadeval za kvalitetne pogoje v smeri razvoja sodobnega in naprednega energetskega trga. V poslovnem letu 2010 smo še bolj trdno zakorakali tudi v smeri novih poti družbene odgovornosti, saj samo z etičnim poslovanjem podjetja in osebnim prizadevanjem vseh zaposlenih lahko dosegamo rezultate in razvoj, ki ga želimo in se kaže v našem dosedanjem poslovanju.

mag. **Karol Peter Peršolja**
Direktor

Nagovor predsednika nadzornega sveta družbe



V poslovnem letu 2010 je Borzen uspešno izvajal svoje poslanstvo, da z visoko strokovnostjo ustvari kakovostne pogoje za razvoj sodobnega in naprednega energetskega trga.

V letu 2010 je v poslovanju Borzena prišlo do pomembnih sprememb, saj se je njegova dejavnost razširila na nova področja. Borzen je prevzel izvajanje podporne sheme za proizvodnjo električne energije iz obnovljivih virov in podporno shemo za soproizvodnjo električne energije in toplote z visokim izkoristkom. Izvajanje podporne sheme je nujno za izvajanje evropskih ciljev in slovenskega cilja, ki je 25 % delež proizvodnje energije iz obnovljivih virov do leta 2020.

Na pot sprememb do sodobnega energetskega trga se je Borzen usmeril tudi na področju organiziranja trga z električno energijo. Nova pravila za delovanje trga z električno energijo so bila po dolgotrajnih pripravah sprejeta konec leta 2009. Na podlagi novih pravil je Borzen s 1. 1. 2010 v celoti prevzel upravljanje bilančne sheme.

Nadzorni svet je v letu 2010 deloval v sestavi; mag. Vekoslav Korošec (predsednik) in Mojca Kert Kos (članica).

Nadzorni svet družbe je skladno z določili Akta o ustanovitvi in skladno s poslovníkom že med letom spremljal poslovanje družbe. Nadzorni svet je imel 13 sej, kjer smo obravnavali poslovno problematiko in sprejemali sklepe.

Glede na postavljene in dosežene cilje v poslovnem načrtu za leto 2010 in širše v smislu vizije in poslanstva družbe z zadovoljstvom ugotavljam, da poslovanje Borzena in vsi zaposleni delujejo strokovno in odgovorno v skladu z zahtevami, ki jih ta pomembna dejavnost postavlja vsem zaposlenim. Borzen je družba, ki gradi na mladih visoko usposobljenih kadrih. Borzen v svojem deset letnem delovanju opravlja pomembno vlogo v energetiki. V prihodnjih letih bo ta vloga še pomembnejša tako v Sloveniji kot v širši regiji. Doseženi uspehi in doseganje ciljev, opredeljenih v poslovnem načrtu za 2010, so solidna podlaga in vzpodbuda vsem zaposlenim za uspešno delo tudi v bodoče.

mag. **Vekoslav Korošec**
Predsednik nadzornega sveta Borzen

Ključni podatki iz letnega poročila 2010

Kratek pregled finančnega poslovanja v letu 2010

Družba Borzen, organizator trga z električno energijo, d.o.o., je imela konec leta 2010 29 zaposlenih, ki so ustvarili za 3.631 tisoč EUR vseh prihodkov in so glede na prihodke leta 2009 višji za 15 %. Celotni odhodki so znašali 2.743 tisoč EUR in so glede na preteklo leto manjši za 8 %. Čisti dobiček je znašal 665 tisoč EUR.

Družba Borzen ima 3.093 tisoč EUR kapitala, kar predstavlja 5 % vseh obveznosti do virov sredstev, 95 % pa jih odpade na kratkoročne obveznosti, ki so v letu 2010 tako visoke zaradi načina prikazovanja postavk Centra za podpore. Sredstva Centra za podpore, ki so v letu 2010 ostala nerazdeljena, družba prikazuje kot obveznost. Med sredstvi predstavljajo 4 % dolgoročna sredstva, torej osnovna sredstva in dolgoročne naložbe, kratkoročna sredstva pa predstavljajo 96 % vseh sredstev in med njimi zavzemajo kar štiri petine denarna sredstva, ki v veliki meri pripadajo Centru za podpore, petina pa so terjatve. Uvedba dejavnosti Centra za podpore je močno preoblikovala strukturo sredstev in virov sredstev družbe, kar se v letu 2010 kaže v povečanih kratkoročnih sredstvih na eni strani ter povečanih kratkoročnih obveznostih na drugi strani.

Glede na dejavnost in področje poslovanja družba ni bila izpostavljena večjim cenovnim, kreditnim in plačilno sposobnostnim tveganjem. Transakcije v katerih Borzen prevzema tveganja izpolnitve finančnih obveznosti so zavarovane, saj so člani bilančne sheme dolžni predložiti ustrezna finančna kritja v obliki denarnega depozita ali bančne garancije.

Družba Borzen je od 27. 12. 2007 v 100 % lasti Republike Slovenije.

Pomembnejši dogodki v letu 2010

ZAMENJAVA VODSTVA BORZENA

S 1. januarjem je vodenje Borzena prevzel mag. Karol Peter Peršolja. Na mesto direktorja je bil za mandatno obdobje petih let imenovan na seji nadzornega sveta družbe 19. novembra 2009.

IZVAJANJE NOVIH PRAVIL ZA DELOVANJE ORGANIZIRANEGA TRGA Z ELEKTRIČNO ENERGIJO

S 1. januarjem so začela veljati nova Pravila za delovanje organiziranega trga z električno energijo (Uradni list RS št. 98/2009) (v nadaljevanju: Pravila). Pravila podrobneje urejajo način izvajanja nalog gospodarske javne službe organiziranja trga z električno energijo, ki jo v skladu s koncesijo opravlja podjetje Borzen.

ZBIRANJE IN UPRAVLJANJE SREDSTEV ZA PROGRAME POVEČANJA ENERGETSKE UČINKOVITOSTI RABE ELEKTRIČNE ENERGIJE

Skladno z Uredbo o zagotavljanju prihrankov energije pri končnih odjemalcih (objavljena v Uradnem listu št. 114/2009, dne 31. decembra 2009), je Borzen v funkciji izvajanja dejavnosti Centra za podpore februarja 2010 pričel z zbiranjem in upravljanem sredstev za programe povečanja energetske učinkovitosti rabe električne energije. V okviru tega je Borzen izdal tudi Sklep o izvajanju finančne poravnave za izvajanje programov za povečanje učinkovitosti rabe električne energije.

NOVA CELOSTNA PODOBA BORZENA

Leta 2010 je Borzen dobil novo celostno grafično podobo. Dodelana in profesionalna celostna grafična podoba podjetja skozi vizualno komunikacijo predstavlja vizijo, poslovno strategijo in kulturo podjetja, zato smo se odločili za celovito prenovo obstoječe podobe.

PRIROČNIK: Koristni nasveti za izgradnjo manjših elektrarn

Borzen je septembra 2010 v sodelovanju s SODO izdal priročnik, ki je pri zainteresirani javnosti sprožil zelo pozitiven odziv. Priročnik »Koristni nasveti za izgradnjo manjših elektrarn za proizvodnjo električne energije in soproizvodnjo toplote in električne energije« ima na enem mestu zbrane vse koristne nasvete za izgradnjo in potrebne informacije za učinkovitejšo izvedbo tovrstnih investicij.

SEKCIJA ZA IZMENJAVO PODATKOV NA ENERGETSKEM TRGU

Borzen je bil eden izmed ustanovnih članov Sekcije za izmenjavo podatkov na energetskem trgu (IPET) pri Energetski zbornici Slovenije (EZS), ki je pričela delovati z ustanovitvenim sestankom v decembru 2010. Njeni cilji so doseči učinkovito izmenjavo podatkov na slovenskem trgu s pripravo smernic in modelov, ki temeljijo na razpoložljivih odprtih standardih in standardizirani metodologiji za modeliranje poslovnih procesov izmenjave podatkov. Sekcija se je včlanila tudi v mednarodno organizacijo eBIX (European Forum for Energy Business Exchange).

PREDSTAVITEV MODELA IZRAVNALNEGA TRGA Z ELEKTRIČNO ENERGIJO

Borzen je v sodelovanju s sistemskim operaterjem prenosnega omrežja ELES oblikoval model izravnalnega trga za slovensko regulacijsko območje, ki ga namerava vzpostaviti do konca leta 2011. Izravnalni trg bo izvajal Borzen in predstavlja pomemben vir izravnalne energije za elektroenergetski sistem in s tem zanesljivost obratovanja

elektroenergetskega sistema. Poleg tega je temeljni sestavni del trga z električno energijo, saj je njegov namen sproščanje aktiviranih zmogljivosti sistemskih storitev za neprekinjeno zagotavljanje zadostnih količin sekundarne regulacije. Na trgu bodo lahko sodelovali vsi člani bilančne sheme, ponudbe pa bo lahko sprejemal le sistemski operater prenosnega omrežja ELES.

NAČRT IZVAJANJA PODPORNE SCHEME ELEKTRIČNI ENERGIJI IZ OBNOVLJIVIH VIROV IN VISOKO UČINKOVITE SOPROIZVODNJE TOPLOTE IN ELEKTRIČNE ENERGIJE V LETU 2011

Borzen je skupaj z Javno Agencijo RS za energijo pripravil poročilo »Načrt izvajanja podporne sheme električni energiji iz obnovljivih virov in visoko učinkovite soproizvodnje toplote in električne energije v letu 2011« ter ga posredoval Ministrstvu za gospodarstvo. Poročilo predstavlja pregled delovanja sheme ter predvidevanja za leto 2011.

Pomembnejši dogodki po zaključku poslovnega leta 2010

SPAJANJE TRGOV NA SLOVENSKO ITALIJANSKI MEJI

Italijanska in slovenska borza z električno energijo ter slovenski organizator trga (GME, BSP in Borzen) skupaj z italijanskim in slovenskim sistemskim operaterjem prenosnega omrežja (TERNA in ELES) so januarja 2011 začeli z izvajanjem spajanja trgov na slovensko-italijanski meji.

Spajanje trgov na podlagi institucionalne podpore, ki jo zagotavlja Ministrstvo za gospodarstvo Republike Slovenije in Ministrstvo za gospodarski razvoj Italijanske republike ter soglasja nacionalnih regulatornih organov obeh držav (AEEG in AGEN-RS), povezuje dnevni trg z letnim obsegom trgovanja 200 TW h (podatki iz leta 2010).

Poslovno poročilo



1.1

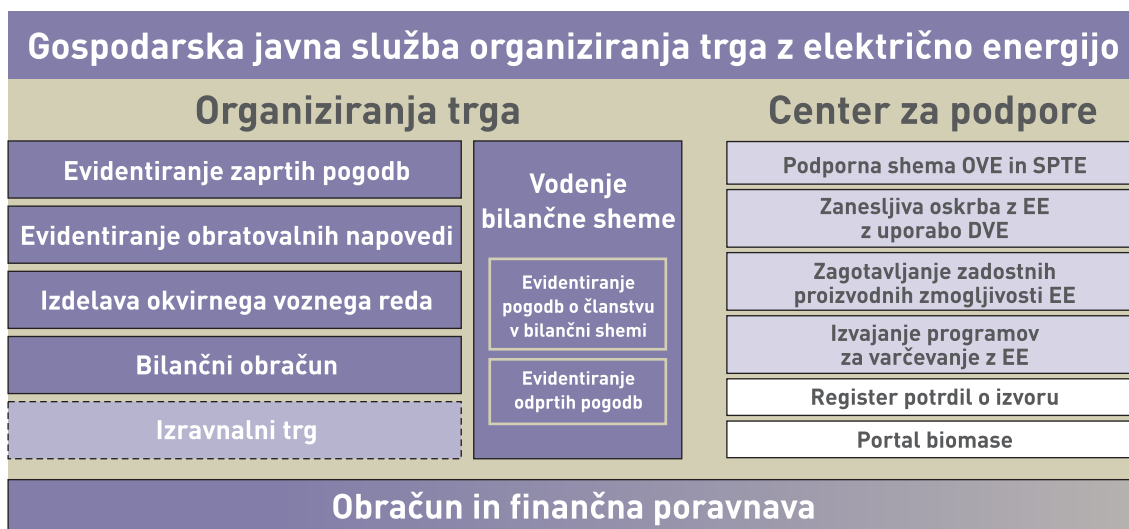
Predstavitev podjetja

1.1.1 O podjetju

Podjetje Borzen, organizator trga z električno energijo, d.o.o. (v nadaljnjem besedilu: Borzen) je bilo ustanovljeno 28. marca 2001 na podlagi določil Energetskega zakona za izvajanje nalog obvezne gospodarske javne službe organiziranja trga z električno energijo kot hčerinsko podjetje podjetja Elektro-Slovenija, d.o.o. Sredi leta 2007 je Vlada Republike Slovenije, kot ustanoviteljica in edina družbenica v javnem podjetju Elektro-Slovenija, d.o.o., na predlog Ministrstva za gospodarstvo RS sprejela sklep, da se celotni poslovni delež podjetja Elektro-Slovenija, d.o.o. v družbi Borzen neodplačno prenese na Republiko Slovenijo. Prenos lastništva je bil izveden decembra 2007. Danes je podjetje Borzen gospodarska družba v 100-odstotni lasti Republike Slovenije.

Gospodarska javna služba organiziranja trga z električno energijo, ki jo na podlagi koncesije v skladu z Uredbo o načinu izvajanja gospodarske javne službe organiziranja trga z električno energijo (Uradni list RS št. 8/2009) izvaja Borzen, obsega naslednje naloge:

- upravljanje bilančne sheme organiziranega trga z električno energijo,
- evidentiranje pogodb o članstvu v bilančni shemi, odprtih pogodb in zaprtih pogodb,
- izvajanje izravnalnega trga z električno energijo,
- izvajanje dejavnosti Centra za podpore,
- izvajanje bilančnega obračuna,
- zbiranje in objava podatkov za zagotavljanje preglednosti delovanja organiziranega trga z električno energijo in
- izvajanje obračuna in finančne poravnave poslov povezanih z nalogami iz prejšnjih alinej.



Slika 1: Osnovne naloge Borzena

Osnovna dejavnost podjetja je izvajanje gospodarske javne službe organiziranja trga z električno energijo, ki obsega organiziranje trga z električno energijo v ožjem pomenu besede in dejavnost Centra za podpore – izvajanje podporne sheme za proizvodnjo električne energije iz obnovljivih virov in visoko učinkovite soproizvodnje toplote in električne energije. Poleg tega pa podjetje zbira in upravlja s sredstvi za programe povečanja energetske učinkovitosti rabe električne energije, upravlja informacijski portal lesne biomase in nacionalni Register potrdil o izvoru ter po potrebi izvaja različne izobraževalne delavnice in nekatere storitve po pogodbi za podjetje BSP Regionalna energetska borza d.o.o.

1.1.2 Kratka zgodovina podjetja

Podjetje Borzen, d.o.o. je bilo ustanovljeno pomladi 2001 z namenom opravljanja dejavnosti gospodarske javne službe organiziranja trga z električno energijo. Na začetku je bilo trgovanje med kupci in prodajalci organizirano v obliki tedenskih srečanj, nato pa je trgovanje potekalo preko elektronske trgovalne platforme.

V letu 2002 je podjetje poleg izvajanja aktivnosti dnevnega in tedenskega trga prednostnega dispečiranja izvajalo tudi dnevne avkcije za dodeljevanje čezmejnih prenosnih zmogljivosti za uvoz in izvoz električne energije na slovensko-italijanski meji. Leto 2002 je zaznamovala tudi ustanovitev Združenja evropskih borz z električno energijo EuroPex. Združenje, ki pomembno sooblikuje evropski trg električne energije, je Borzen ustanovil skupaj s še sedmimi evropskimi energetskimi borzami.

Podjetje je v letu 2004 pričelo z izvajanjem obračuna odstopanj oddaje in odjema električne energije od voznih redov, s čimer so bile omogočene natančnejše napovedi odjema in proizvodnje električne energije udeležencev na trgu. Istega leta je bil vzpostavljen tudi informacijski portal za lesno biomaso.

V letu 2005 so se pričele izvajati dnevne avkcije za dodeljevanje čezmejnih prenosnih zmogljivosti za uvoz in izvoz električne energije na vseh slovenskih mejah, razen na meji z Madžarsko.

V letu 2007 je bila v sodelovanju med Javno agencijo RS za energijo in Borzenom obstoječa centralna podatkovna baza nadgrajena v Register potrdil o izvoru, ki uporabnikom omogoča prijazno in enostavno upravljanje s potrdili o izvoru električne energije.

V letu 2008 je Borzen skupaj z nemškim Eurex-om, mednarodno borzo izvedenih finančnih instrumentov, ustanovil podjetje BSP Regionalna Energetska Borza d.o.o., katerega cilj je vzpostaviti centralizirano energetsko trgovalno središče na območju JV Evrope. Dejavnost energetske borze je bila posledično prenesena iz Borzena na novonastalo podjetje.

Z letom 2009 je Borzen pričel z izvajanjem nalog v okviru dejavnosti Centra za podpore, ki je operativni izvajalec podporne sheme za proizvodnjo električne energije iz obnovljivih virov in visoko učinkovite soproizvodnje toplote in električne energije.

V letu 2010 je skladno z Uredbo o zagotavljanju prihrankov energije pri končnih odjemalcih Borzenov Center za podpore pričel z zbiranjem in upravljanjem sredstev za programe povečanja energetske učinkovitosti rabe električne energije.

1.1.3 Strategija poslovanja

VIZIJA

Vizija Borzena je delovati kot slovensko stičišče znanj in idej ter izvajanja kakovostnih storitev s področja energetskih trgov. Borzen želi z visoko strokovnostjo in nevtralnostjo ustvariti kvalitetne pogoje, ki bodo omogočali razvoj v smeri sodobnega in naprednega energetskega trga.

POSŁANSTVO

Borzenovo poslanstvo in želja je s kakovostnim izvajanjem storitev s področja energetskih trgov vsem udeležencem zagotoviti pregledno in učinkovito poslovanje. Kot promotor razvoja teh trgov Borzen stremi k sistemsko urejenemu in konkurenčnemu slovenskemu trgu ter k spodbujanju in zagotavljanju rabe zelene energije.

VREDNOTE

Vrednote Borzena, kot so družbena odgovornost, etično poslovanje, visoka strokovnost, znanje, usmerjenost v razvoj in napredek, prežemajo naše delovanje in se izražajo v vseh naših odnosih.

1.1.4 Upravljanje družbe

VODSTVO DRUŽBE

S 1. januarjem 2010 je mandat direktorja Borzena nastopil mag. Karol Peter Peršolja.

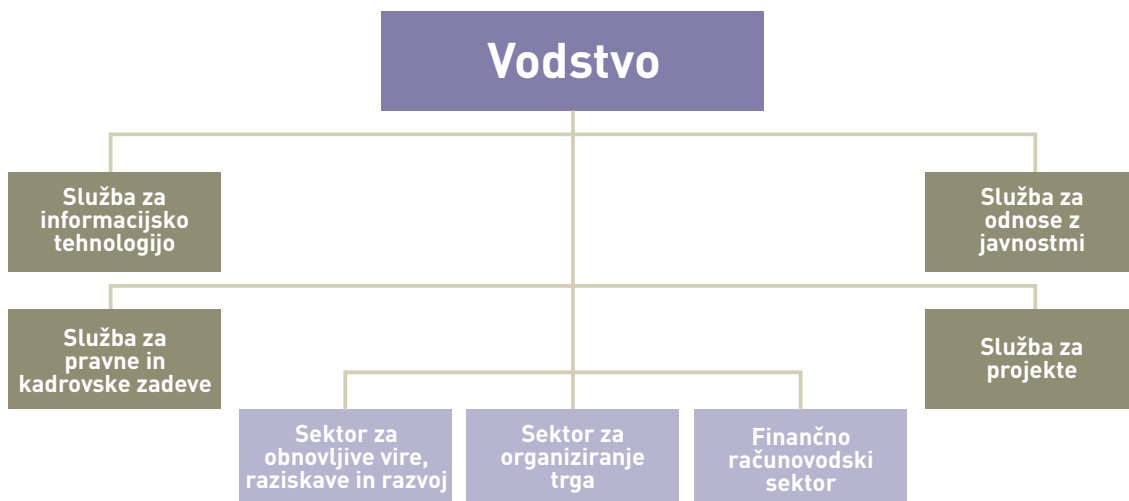
NADZORNI SVET DRUŽBE

Od 19. novembra 2009 nadzorni svet družbe deluje v sestavi:

Predsednik nadzornega sveta: mag. Vekoslav Korošec

Članica nadzornega sveta: Mojca Kert Kos

ORGANIZACIJSKA SHEMA DRUŽBE



Slika 2: Organizacijska shema družbe Borzen

V podjetju smo oblikovali novo organizacijsko shemo, ki bo pripomogla k lažjemu pregledu in boljši organiziranosti dela. Na podlagi nove organizacijske sheme smo razporedili zaposlene po novih organizacijskih enotah. Poslovanje je organizirano v okviru treh sektorjev in štirih služb, delo katerih usmerja in nadzira vodstvo podjetja.

1.1.5 Lastništvo družbe

Podjetje Borzen je v 100-odstotni lasti Republike Slovenije.

1.1.6 Povezane družbe

Borzen je skupaj z nemškim Eurex-om, mednarodno borzo izvedenih finančnih instrumentov, maja 2008 ustanovil podjetje BSP Regionalna Energetska Borza d.o.o. S tem je bilo vzpostavljeno centralizirano trgovalno središče na območju JV Evrope ter hkrati uresničen pomemben strateški cilj naše družbe. Borzen je novembra 2008 na novonastalo podjetje prenesel dejavnost energetske borze.

Leto 2010 je bilo prelomno za delovanje podjetja BSP, saj je prišlo do finančnega in organizacijskega prestrukturiranja v smislu izstopa Eurex-a in vstopa novega partnerja v lastništvo podjetja, in sicer je BSP dokapitaliziralo podjetje Elektro Slovenija, d.o.o. in s tem postalo lastnik 50 % deleža družbe.

Na dan 31. decembra 2010 sta imela Borzen in Eles vsak 50-odstotni delež.

Skladno s podpisano pogodbo je Borzen v letu 2010 za podjetje BSP d.o.o. izvajal finančne, računovodske in informacijske storitve ter storitve obračuna in finančne poravnave borznih poslov.

1.2 Organiziranje trga z električno energijo v Sloveniji

1.2.1 Evidentiranje zaprtih pogodb in obratovalnih napovedi ter priprava okvirnega obratovalnega voznega reda prenosnega in distribucijskega omrežja

Energetski zakon Organizatorju trga nalaga evidentiranje pogodb o članstvu v bilančni shemi ter evidentiranje odprtih in zaprtih pogodb. Evidentiranje zaprtih pogodb predstavlja osnovo za izračun tržnih planov članov bilančne sheme, ki so skupaj z obratovalnimi napovedmi za njihova prevzemno predajna mesta osnova za izdelavo okvirnega voznega reda Sistemskega operaterja prenosnega omrežja (ELES). Tržni plani so tudi temelj za izračun bilančnega obračuna bilančnih skupin. Evidentiranje pogodb sestavljajo sprejem prijav pogodb, nadzor nad pravilnostjo in popolnostjo prijav, posredovanje pri morebitnih nesoglasjih med strankami pogodbe v okviru evidentiranih podatkov, vodenje uradnih evidenc, nadzor nad skladnostjo evidentiranih podatkov o sklenjenih pogodbah in obratovalnih napovedih istega prijavitelja ter arhiviranje uradnih evidenc. Pogodbe in obratovalne napovedi Organizatorju trga prijavijo odgovorni bilančnih skupin, ki so odgovorni za prijavo zaprtih pogodb in obratovalnih napovedi zase in za vse hierarhično nižje člane bilančne skupine.

Evidentira se vse pogodbeno dogovorjene obveznosti, v katerih se električna energija kupi ali proda v Republiki Sloveniji, oziroma se energija prenese preko regulacijskega območja. To pomeni, da se evidentirajo vse pogodbe, sklenjene med člani bilančne sheme, vse izvozne in uvozne zaprte pogodbe ter posli sklenjeni na borzi, poleg tega pa se v obliki obratovalnih napovedi proizvodnje in odjema evidentirajo tudi pogodbe med dobavitelji in odjemalci ter proizvajalci električne energije.

KOLIČINE EVIDENTIRANIH ZAPRTIH POGODB IN OBRATOVALNIH NAPOVEDI

V letu 2010 je bilo skupaj evidentiranih 78.411 zaprtih pogodb (ZP) in obratovalnih napovedi v okviru odprtih pogodb (ON) v skupni količini 62.942.491,50 MW h. V primerjavi s predhodnim letom je bilo število evidentiranih zaprtih pogodb in obratovalnih napovedi v enakem obdobju višje za 11,1 odstotka, skupna količina pa za 12,9 odstotka.

Mesec	Mwh	Število prijav ZP in ON
Januar	5.235.354,20	6.147
Februar	4.935.840,60	5.696
Marec	5.485.092,90	6.367
April	4.922.593,80	6.296
Maj	5.142.115,80	6.346
Junij	5.163.514,90	6.528
Julij	5.168.151,90	6.682
Avgust	4.970.081,00	6.534
September	5.202.816,90	6.721
Oktober	5.024.752,80	7.101
November	5.625.883,40	7.048
December	6.066.293,30	6.945
Skupaj	62.942.491,50	78.411

Tabela 1: Mesečne količine in število evidentiranih zaprtih pogodb (ZP) in obratovalnih napovedi (ON) na organiziranem trgu v Sloveniji v letu 2010

V tabeli 2 lahko vidimo količine prodane oziroma kupljene električne energije preko zaprtih pogodb in obratovalnih napovedi. V primerjavi z letom 2009 je količina električne energije iz zaprtih pogodb višja za 20,9 odstotka, količina, ki je bila prodana preko obratovalnih napovedi, pa je višja za 4,0 odstotke.

v MWh

Mesec	ZP	ON
Januar	2.848.276,20	2.387.078,00
Februar	2.812.958,00	2.122.882,60
Marec	3.092.699,00	2.392.393,90
April	2.771.837,20	2.150.756,60
Maj	2.776.403,60	2.365.712,20
Junij	2.884.088,50	2.279.426,40
Julij	2.942.897,10	2.225.254,80
Avgust	2.763.742,60	2.206.338,40
September	2.883.445,90	2.319.371,00
Oktober	3.039.755,80	1.984.997,00
November	3.171.299,40	2.454.584,00
December	3.406.388,10	2.659.905,20
Skupaj	35.393.791,40	27.548.700,10

Tabela 2: Mesečne količine prodane oziroma kupljene električne energije preko zaprtih pogodb in preko obratovalnih napovedi na organiziranem trgu v Sloveniji v letu 2010

PRENOS ELEKTRIČNE ENERGIJE NA MEJAH SLOVENSKEGA REGULACIJSKEGA OBMOČJA

V tabeli 3 je prikazan uvoz in izvoz električne energije na mejah slovenskega regulacijskega območja. V letu 2010 je bil izvoz brez NEK v primerjavi z letom 2009 večji za 15,6 odstotka in je znašal 7.438.618 MW h, uvoz pa je bil v enakem obdobju višji za 31,8 odstotka in je znašal 8.018.401 MW h.

Mesec	Izvoz	Izvoz iz NEK	Uvoz	Skupaj brez NEK	Skupaj z NEK	Neto pozicija brez NEK
Januar	529.177	781.148	598.896	1.128.073	1.380.044	-69.719
Februar	552.481	786.019	689.695	1.242.176	1.475.714	-137.214
Marec	685.327	943.817	713.031	1.398.358	1.656.848	-27.704
April	596.840	846.272	654.024	1.250.864	1.500.296	-57.184
Maj	616.383	873.897	583.964	1.200.347	1.457.861	32.419
Junij	639.033	886.003	652.836	1.291.869	1.538.839	-13.803
Julij	556.287	805.160	728.918	1.285.205	1.534.078	-172.631
Avgust	555.147	807.858	599.300	1.154.447	1.407.158	-44.153
September	648.034	885.542	616.557	1.264.591	1.502.099	31.477
Oktober	592.741	592.741	804.972	1.397.713	1.397.713	-212.231
November	725.729	916.915	655.734	1.381.463	1.572.649	69.995
December	741.439	1.000.699	720.474	1.461.913	1.721.173	20.965
Skupaj	7.438.618	10.126.071	8.018.401	15.457.019	18.144.472	-579.783

Tabela 3: Skupni uvoz in izvoz električne energije na mejah slovenskega regulacijskega območja v letu 2010 v MW h

V letu 2010 je bil izvoz na avstrijski meji v primerjavi z letom 2009 višji kar za 50,3 odstotka in je znašal 3.250.804 MW h, večji pa je bil tudi uvoz in sicer za 25,1 odstotka in je znašal 4.438.179 MW h.

Na hrvaški meji beležimo v letu 2010 za 1,5 odstotka višji izvoz iz NEK kot v letu 2009. Izvoz je znašal 4.014.934 MW h. Uvoz je bil v enakem obdobju višji za 41,1 odstotka in je znašal 3.549.958 MW h.

Celotna proizvodnja v Nuklearni elektrarni Krško je bila v letu 2010 za 1,4 odstotka nižja kot v letu 2009 in je znašala 5.374.906 MW h (slovenski del NEK je znašal 2.687.453 MW h).

Na italijanski meji je bil izvoz v primerjavi z letom 2009 nižji za 6,1 odstotka, uvoz pa je bil v enakem obdobju zanemarljiv in je znašal le 30.264 MW h.

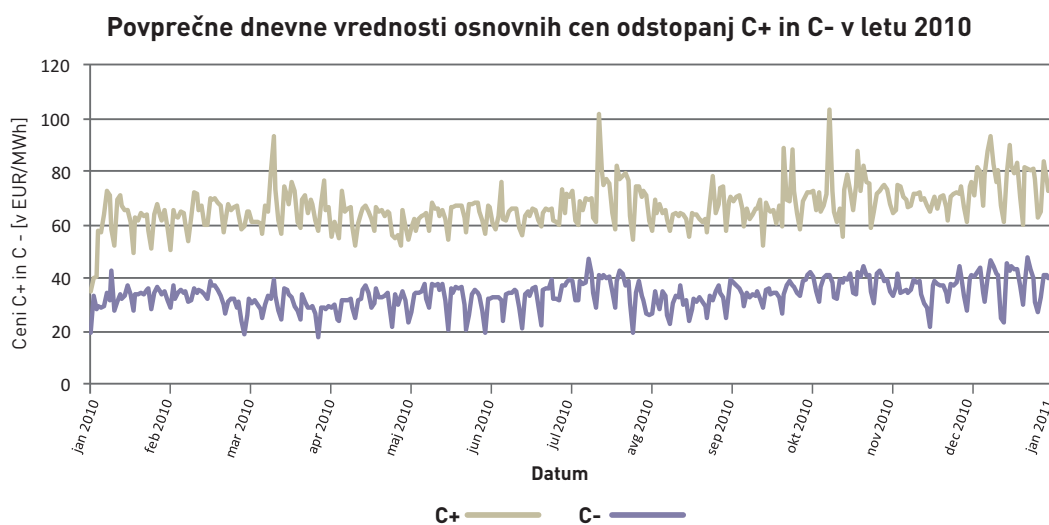
Meja	AVSTRIJA		ITALIJA		HRVAŠKA		
	Izvoz	Uvoz	Izvoz	Uvoz	Izvoz	Uvoz	Izvoz iz NEK
Januar	222.444	268.207	248.207	170	310.497	330.519	251.971
Februar	215.808	358.693	278.737	0	291.474	331.002	233.538
Marec	306.717	343.725	298.408	346	338.692	368.960	258.490
April	281.529	316.104	246.446	448	318.297	337.472	249.432
Maj	347.322	300.784	207.062	250	319.513	282.930	257.514
Junij	299.137	396.980	211.835	3.690	375.031	252.166	246.970
Julij	140.921	542.196	237.780	3.987	426.459	182.735	248.873
Avgust	201.826	480.710	77.660	1.213	528.372	117.377	252.711
September	266.895	381.722	229.950	300	388.697	234.535	237.508
Oktober	150.162	551.866	294.070	6.358	148.509	246.748	0
November	370.251	285.242	265.822	2.510	280.842	367.982	191.186
December	447.792	211.950	264.356	10.992	288.551	497.532	259.260
Skupaj	3.250.804	4.438.179	2.860.333	30.264	4.014.934	3.549.958	2.687.453

Tabela 4: Evidentirane zaprte pogodbe po mejah za uvoz in izvoz električne energije v letu 2010 v MW h

1.2.2 Bilančni obračun

S 1. januarjem 2010 so v veljavo stopila nova Pravila za delovanje organiziranega trga z električno energijo. Spremembe pravil so se odrazile v višini osnovnih cen odstopanj, tako da je bila razlika v višini osnovnih cen C+ in C- višja kot v preteklih letih.

Na sliki 3 je prikazano gibanje osnovnih cen za odstopanja C+ in C- v letu 2010.

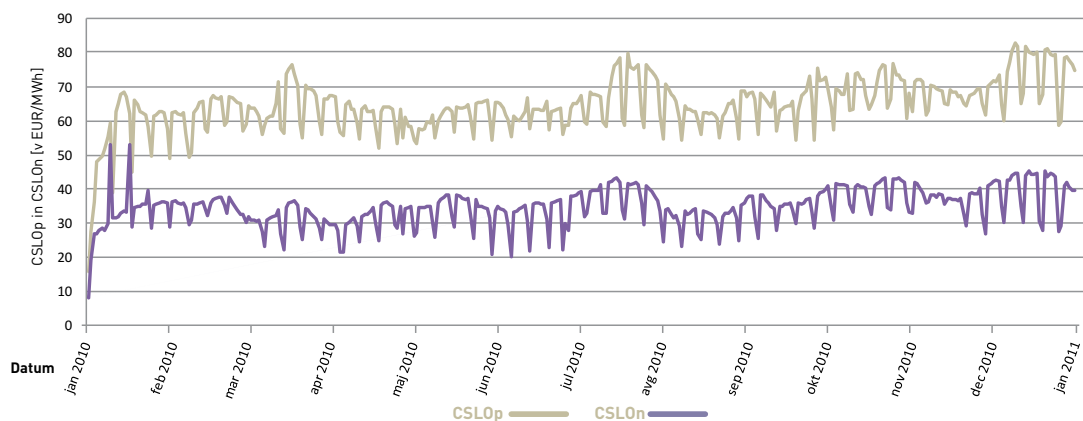


Slika 3: Povprečne dnevne vrednosti osnovnih cen odstopanj C+ in C- v letu 2010

Povprečne dnevne vrednosti cen C+ in C- so se v letu 2010 gibale dokaj enakomerno in konstantno. V tem obdobju smo zabeležili tri nekoliko bolj izrazitejšje skoke cen, kjer se je cena C+ nekoliko povišala, in sicer med 10. in 12. marcem, 12. in 13. julijem ter 6. in 7. oktobrom. Tako je bila v obdobju od januarja do decembra 2010 povprečna vrednost osnovne cene za pozitivna odstopanja C+ 66,85 EUR/MW h ter za negativna odstopanja C- 33,69 EUR/MW h. Najvišja vrednost cene C+ je v tem obdobju znašala 381,23 EUR/MW h, najnižja pa 5,66 EUR/MW h. Najvišja cena C+ se je pojavila 5. junija 2010 v 12. urnem bloku, najnižja pa 1. januarja 2010 v 7. urnem bloku. Največja vrednost cene C- znaša 77,94 EUR/MW h in sicer 21. decembra 2010 v 9., 10. in 11. urnem bloku, najnižjo vrednost cene C- -8,27 EUR/MW h pa smo zabeležili 1. marca 2010 v 4. urnem bloku.

Indeksa pozitivnih in negativnih cen odstopanj C_{SLOp} in C_{SLOn} sta zamenjala dosedanji urni indeks električne energije na organiziranem trgu v Sloveniji C_{SLOex} . Indeksa C_{SLOp} in C_{SLOn} sta določena na podlagi povprečja preteklih istoletnih cen C+ in C- za delovne dni, sobote in nedelje ali praznike, kot je to določeno v Pravilih za delovanje organiziranega trga z električno energijo. Kot je razvidno iz priloženega grafa (slika 4) povprečnih dnevni vrednosti indeksov, sta indeksa skozi celotno obdobje sledila osnovnim cenam za odstopanja C+ in C-. Povprečni vrednosti indeksov C_{SLOp} in C_{SLOn} sta 64,49 EUR/MW h ter 34,64 EUR/MW h.

Povprečne dnevne vrednosti indeksa CSLOp in CSLOn v letu 2010

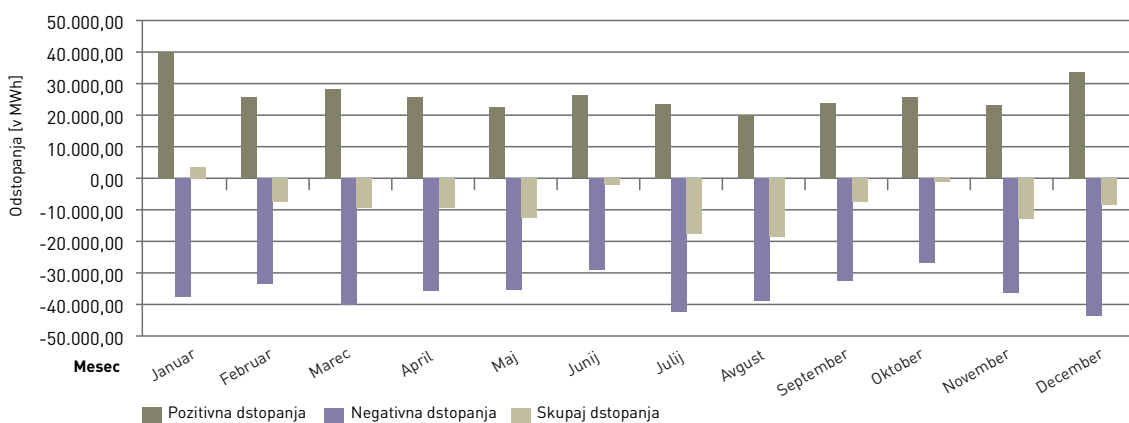


Slika 4: Povprečne dnevne vrednosti indeksa CSLOp in CSLOn v letu 2010

Na sliki 5 so prikazana skupna pozitivna in negativna odstopanja vseh bilančnih skupin v Sloveniji v letu 2010. Največja pozitivna odstopanja so bila zabeležena v januarju in sicer 40.786,12 MW h. Najmanjša pozitivna odstopanja 20.870,42 pa v avgustu. Največja negativna odstopanja so se pojavila v decembru, dosegle so vrednost 43.321,29 MW h, najmanjša pa v oktobru, ko so skupaj znašala 26.683,30 MW h.

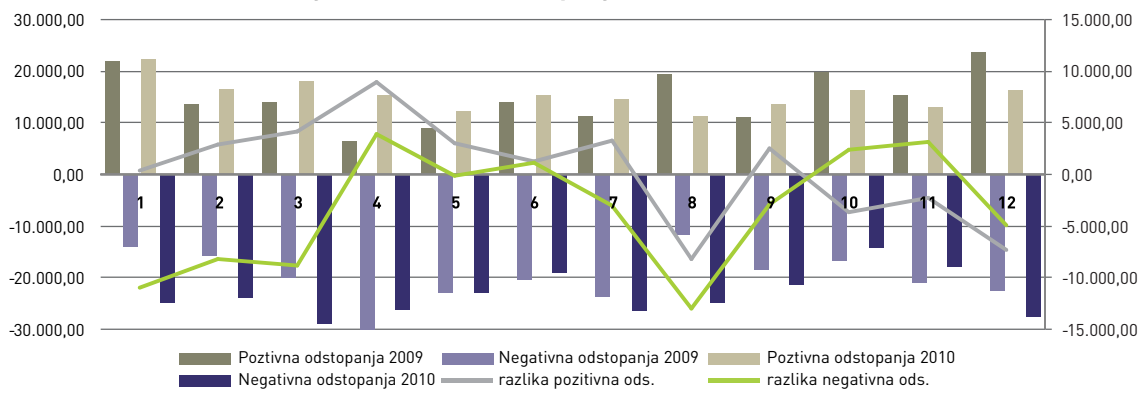
Odstopanja v pozitivno smer pomenijo primanjkljaj električne energije, odstopanja v negativno smer pa višek električne energije v elektroenergetskem sistemu Slovenije.

Mesečna odstopanja slovenskega omrežja v letu 2010



Slika 5: Mesečna odstopanja slovenskega omrežja v letu 2010 [MW h]

Primerjava mesečnih odstopanj med letoma 2009 in 2010



Slika 6: Primerjava mesečnih odstopanj med letoma 2009 in 2010 [MW h]

Sprememba v višini cen je vplivala tudi na odstopanja bilančnih skupin. V letu 2010 so bilančne skupine enako leto prej več odstopale v negativno kot v pozitivno smer, vendar pa je razvidno iz razlik v mesečnih količinah, da so se skupne količine pozitivnih odstopanj zmanjševale v primerjavi z lanskimi, negativna odstopanja pa so nihala in bila večina leta večja kot lanska.

1.2.3 Bilančna shema

Organizirani trg z električno energijo je hierarhično urejen v bilančno shemo. Vsaka pravna ali fizična oseba, ki želi aktivno poslovati na trgu z električno energijo v Sloveniji, mora postati član bilančne sheme, ki jo kot organizator trga vodi Borzen.

Člani bilančne sheme lahko nastopajo na trgu kot trgovci, ki kupujejo in prodajajo električno energijo po vnaprej znanih količinah (zaprte pogodbe), ali kot dobavitelji električne energije, ki se poleg trgovanja z električno energijo ukvarjajo tudi z dobavljanjem električne energije odjemalcem ali z odkupom električne energije od proizvajalcev (odprte pogodbe).

V bilančno shemo je bilo v letu 2010 na novo vključenih 9 bilančnih skupin in 5 bilančnih podskupin. Na dan 31. december 2010 je bilo tako skupno registriranih 42 bilančnih skupin (24 tujih in 18 slovenskih podjetij) in 20 bilančnih podskupin (7 tujih in 13 slovenskih podjetij).

Št.	Bilančne skupine	Bilančne podskupine I.	Bilančne podskupine II.
1	ALPIQ ENERGY SE		
2	Borzen, d.o.o - Center za podpore (Eko skupina)		
3	Budapesti Energiakereskedő Kft.		
4	BSP Regionalna Energetska Borza d.o.o.		
5	Danske Commodities A/S		
6	DB Energy Commodities Limited		
7	e&t Energiehandelsgesellschaft m.b.H		
8	E3, energetika, ekologija, ekonomija, d.o.o.		
9	Edelweiss Energia S.p.A.		
10	EDF Trading Limited		
11	Edison Trading S.p.A.		
12	Ekstra olje d.o.o.		
13	Electrabel S.A.		
14	Electrade S.p.A		
15	Električni finančni tim d.o.o.	Energy Financing Team (Switzerland) AG	
16	Elektrizitäts-Gesellschaft Laufenburg AG		
17	Elektro Maribor, podjetje za distribucijo električne energije, d.d.		
18	ELEKTRO PRODAJA E.U. d.o.o.	Elektro prodaja d.o.o.	
19	ELEKTRO-SLOVENIJA d.o.o.		

Št.	Bilančne skupine	Bilančne podskupine I.	Bilančne podskupine II.
20	ENEL TRADE S.p.A.		
21	Energieallianz Austria GmbH		
22	E.ON Energy Trading SE		
23	Ezpada s.r.o.		
24	GEN-I, prodaja in trgovanje električne energije, d.o.o.	GEN energija d.o.o.	
		Ekowatt d.o.o.	
		SODO d.o.o., (za distribucijska območja: El. Gorenjska, El. Primorska)	
		UNI energija, družba za upravljanje d.o.o.	
25	HEP-Trgovina d.o.o.		
26	Holding Slovenske elektrarne d.o.o.	Elektro Celje d.d.	Gorenjske elektrarne, proizvodnja elektrike d.o.o.
		Elektro Gorenjska d.d.	
		Elektro Ljubljana d.d.	
		Elektro Primorska d.d.	
		ENI S.p.A.	
		Acroni, d.o.o.	
		PETROL ENERGETIKA, d.o.o.	PETROL, Slovenska energetska družba d.d.
		TALUM, Tovarna aluminija d.d. Kidričevo	
ENIPOWER S.p.A.			
SODO d.o.o., (za distribucijska območja: El. Celje, El. Ljubljana, El. Maribor)			
27	IMC Energy Trading B.V. Amsterdam, Cham Branch		
28	INTERENERGO, energetski inženiring, d.d.		
29	JAS Budapest Zrt.		
30	Merrill Lynch Commodities (Europe) Limited		
31	NORDJYSK ELHANDEL A/S		
32	REPOWER Trading Češka republika s.r.o.	Rezia Energia Italia S.p.A.	
33	RUDNAP ENERGY LIMITED		
34	RUDNAP-HUNGARY ENERGIA -KERESKEDELMI KFT.		
35	RWE Supply & Trading GmbH		
36	SODO, sistemski operater distribuc. omrežja z el. energijo, d.o.o.		
37	Statkraft Markets GmbH		
38	Termoelektrarna Toplarna Ljubljana d.o.o.		
39	UKR-ENERGIJA, podjetje za trgovino in storitve d.o.o.	Korlea Invest, a.s. VERBUND AG	
40	VERBUND-Austrian Power Trading SL d.o.o.		

Tabela 5: Seznam bilančnih skupin in bilančnih podskupin pri Organizatorju trga z električno energijo na območju Republike Slovenije na dan 31. 12. 2010

1.2.4 Finančna poravnava bilančnega obračuna

Borzen kot klirinški agent zagotavlja finančno poravnavo obveznosti udeležencev finančne poravnave, ki izhajajo iz bilančnega obračuna. Predmet finančne poravnave so vsi dokončni bilančni obračuni posamezne bilančne skupine v določenem časovnem obdobju.

V nadaljevanju so v tabeli predstavljeni vrednostni podatki, ki izhajajo iz finančne poravnave bilančnega obračuna v letu 2010.

Mesec	Bilančni obračun	Stroški izravnave	vrednost v EUR brez DDV
			Presežek
Januar	1.023.015,44	-683.679,48	339.335,96
Februar	352.045,89	-25.152,41	326.893,48
Marec	457.244,24	-118.854,11	338.390,13
April	190.967,07	109.949,07	300.916,14
Maj	7.386,51	226.177,83	233.564,34
Junij	568.444,70	-356.744,40	211.700,30
Julij	89.142,40	126.983,74	216.126,14
Avgust	-98.775,64	275.971,69	177.196,05
September	291.593,89	-61.380,22	230.213,67
Oktober	762.576,06	-562.096,36	200.479,70
November	82.555,56	159.077,53	241.633,09
December	467.908,46	-111.148,42	356.760,04
Skupaj	4.194.104,58	-1.020.895,54	3.173.209,04

Tabela 6: Vrednostni pregled bilančnega obračuna v letu 2010

Postavka Bilančnega obračuna predstavlja razliko med računi za dobavljeno energijo pozitivnih odstopanj in računi za prevzeto energijo negativnih odstopanj po posameznih mesecih. Stroški/prihodki izravnave nastanejo z nakupom oziroma prodajo električne energije za namene izravnave odstopanj elektroenergetskega sistema Republike Slovenije. Finančna poravnava izravnave odstopanj se izvaja med Sistemskim operaterjem prenosnega omrežja in Organizatorjem trga. Negativne vrednosti v zgornji tabeli predstavljajo odliv za Organizatorja trga, pozitivne vrednosti pa priliv.

Presežki prihodkov nad odhodki iz naslova bilančnega obračuna so namenjeni upravljanju s tveganji neizpolnitve finančnih obveznosti oz. zamude pri plačilih in se vodijo na posebnem računu za vodenje presežkov bilančnega obračuna.

1.2.5 Izvajanje novih Pravil za delovanje organiziranega trga z električno energijo

4. decembra 2009 so bila v Uradnem listu RS št. 98/2009 objavljena nova Pravila za delovanje organiziranega trga z električno energijo, ki so stopila v veljavo 1. januarja 2010. Borzen je vse svoje aktivnosti s področij, definiranih v novih Pravilih izvajal v skladu spremembami, ki jih je prinesel ta predpis.

Pravila za delovanje organiziranega trga z električno energijo (v nadaljevanju: Pravila) podrobneje urejajo način izvajanja nalog gospodarske javne službe organiziranja trga z električno energijo, ki jo v skladu s koncesijo opravlja podjetje Borzen, in sicer v delu, ki se nanaša na upravljanje bilančne sheme organiziranega trga z električno energijo, evidentiranje pogodb o članstvu v bilančni shemi, odprtih pogodb in zaprtih pogodb, izvajanje bilančnega obračuna, izvajanje finančne poravnave bilančnega obračuna, zbiranje in objavo podatkov za zagotavljanje preglednosti delovanja organiziranega trga z električno energijo.

Po določenem obdobju uporabe Pravil so se pokazale nove potrebe in nekatere pomanjkljivosti, ki jih je treba za učinkovito izvajanje Pravil urediti. Zato je bil podan predlog za spremembe in dopolnitve pravil za delovanje trga z električno energijo, ki je bil v drugi polovici leta 2010 predložen v javno razpravo. Spremembe pravil bodo prinesle nekatere novosti predvsem na področju bilančne pripadnosti dobaviteljem, izračuna indeksov cen odstopanj in finančne poravnave bilančnega obračuna. Kot takšna bodo nova Pravila pripomogla k učinkovitejšemu in transparentnejšemu delovanju organiziranega trga z električno energijo v Sloveniji, kar je eden izmed strateških ciljev Borzena, nenazadnje pa tudi ambicija slovenske energetike.

1.3

Center za podpore

1.3.1 O Centru za podpore

Center za podpore je operativni izvajalec podporne sheme za proizvodnjo električne energije iz obnovljivih virov (v nadaljevanju OVE) in visoko učinkovite soproizvodnje toplote in električne energije (v nadaljevanju SPTE), ki je bila uvedena oziroma spremenjena z novelama Energetskega zakona (EZ-C, Uradni list RS, št. 70/2008 in EZ-D, Uradni list RS, št. 22/2010). Center za podpore je opredeljen kot ena izmed dejavnosti obvezne republiške gospodarske javne službe organiziranja trga z električno energijo, ki jo izvaja podjetje Borzen.

Skladno z Energetskim zakonom in ostalimi predpisi dejavnost Centra za podpore obsega naslednje naloge:

- upravljanje s sredstvi prispevkov iz 64. s člena Energetskega zakona;
- sklepanje pogodb o podporah;
- izplačevanje podpor;
- odkup električne energije po prvi alineji četrtega odstavka 64. n člena Energetskega zakona;
- odkup električne energije od proizvajalcev iz enajstega odstavka 64. n člena Energetskega zakona (»stare proizvodne naprave«);
- ureditev izravnave razlik med napovedano in realizirano proizvodnjo za odkupljeno električno energijo (»Eko bilančna skupina Centra za podpore«);
- prodaja odkupljene električne energije na trgu;
- naloge, povezane s potrdili o izvoru;
- vzdrževanje registrov, povezanih s sistemom podpor.

Poleg izvajanja podporne sheme za OVE in SPTE opravlja Center za podpore skladno z Energetskim zakonom še naslednje naloge:

- dejavnosti, povezane z zagotavljanjem zanesljive oskrbe z električno energijo v državi na podlagi uporabe domačih virov primarne energije iz 15. člena tega zakona;
- dejavnosti, povezane z zagotavljanjem zadostnih proizvodnih zmogljivosti iz 52. a člena tega zakona;
- dejavnosti, povezane z izvajanjem programov za varčevanje z električno energijo iz 66. b člena tega zakona.

Center za podpore opravlja tudi analize na področju OVE/SPTE ter poroča pristojnim ustanovam.

Center za podpore vzdržuje skupno aplikacijsko podporo za registre, ki so potrebni za izvajanje sistema podpor proizvodnji električne energije iz obnovljivih virov energije in v soproizvodnji z visokim izkoristkom – v okviru tega tudi Register potrdil o izvoru v Republiki Sloveniji.

V letu 2010 je Borzen v okviru nalog informiranja in izobraževanja upravljal tudi informacijski portal z lesno biomaso.

PODPORNA SCHEMA ZA ELEKTRIČNO ENERGIJO IZ OBNOVLJIVIH VIROV IN VISOKO UČINKOVITE SOPROIZVODNJE

Center za podpore je tudi v letu 2010 vzporedno izvajal dve podporni shemi – staro shemo v prehodnem obdobju do 31. 12. 2011 ter novo shemo, ki se je začela polno izvajati s 1. 11. 2009.

Podrobnosti za staro shemo so navedene v poglavju 1.3.2, za novo shemo pa v poglavju 1.3.3.

Potrdila o izvoru so pogoj za pridobivanje podpor (tako v prehodnem obdobju kot v novi podporni shemi) in bodo morala biti kot dokaz OVE/SPTE proizvodnje prenesena na Center za podpore. Pridobivanje potrdil o izvoru in prenos na Center za podpore si prejemnik uredi z izdajateljem potrdil o izvoru (Javna Agencija RS za energijo) ob oziroma po

pridobitvi deklaracije za proizvodno napravo, ki jo morajo pridobiti vsi proizvajalci, ki želijo prejemati potrdila o izvoru in/ali podpore.

NAČRT IZVAJANJA PODPORNE SCHEME ELEKTRIČNI ENERGIJI IZ OBNOVLJIVIH VIROV IN VISOKO UČINKOVITE SOPROIZVODNJE TOPLOTE IN ELEKTRIČNE ENERGIJE V LETU 2010

Načrt izvajanja podporne sheme za električno energijo iz obnovljivih virov ter visoko učinkovite soproizvodnje (shema OVE/SPTE) v letu 2010 sta v sodelovanju pripravila Borzen ter Javna Agencija RS za energijo in ga v novembru posredovala Ministrstvu za gospodarstvo. Dokument je predstavljal osnovo za določitev višine potrebnih sredstev za leto 2010.

PROGRAMI ZA VARČEVANJE Z ELEKTRIČNO ENERGIJO V LETU 2010

Skladno z Uredbo o zagotavljanju prihrankov energije pri končnih odjemalcih (objavljena v Uradnem listu št. 114/2009, dne 31. decembra 2009), je Borzen v funkciji izvajanja dejavnosti Centra za podpore februarja 2010 pričel z zbiranjem in upravljanem sredstev za programe povečanja energetske učinkovitosti rabe električne energije. V okviru tega je Borzen izdal tudi Sklep o izvajanju finančne poravnave za izvajanje programov za povečanje učinkovitosti rabe električne energije.

Podatke o dobavljenih količinah električne energije končnim odjemalcem Center za podpore zbira od vseh zavezancev. Malim zavezancem (dobava manj kot 300 GW h/leto) tudi izstavlja račune in prejeta sredstva posreduje Eko sklado, medtem ko podatke velikih zavezancev le posreduje Eko sklado v skladu z določbami uredbe, dokler veliki zavezanci še nimajo potrjenih programov.

Podatki o dobavljenih količinah in zbranih sredstvih prispevka za leto 2010 so prikazani v tabeli 7.

2010 Obdobje	Mali zavezanci	Veliki zavezanci	
	Sporočene količine (v kW h)	Zbrana sredstva (v EUR brez DDV)	Sporočene količine (v kW h)
Februar	33.298.093	16.649,05 €	818.118.634
Marec	44.813.241	22.406,62 €	932.644.568
April	35.405.685	17.702,84 €	954.025.105
Maj	43.700.495	21.850,25 €	947.872.520
Junij	38.774.372	19.387,19 €	913.982.939
Julij	37.088.713	18.544,36 €	1.070.711.769
Avgust	35.801.619	17.900,81 €	904.451.115
September	42.009.220	21.004,61 €	879.399.057
Oktober	40.399.108	20.199,55 €	1.001.185.401
November	43.080.954	21.540,48 €	1.005.347.823
December	43.107.556	21.553,78 €	1.009.724.139
Skupaj	437.479.056	218.739,54 €	10.437.463.070

Tabela 7: Pregled dobavljenih količin in zbranih sredstev za programe povečanja energetske učinkovitost rabe električne energije

V letu 2010 so bila zbrana sredstva v celoti posredovana Eko sklado, ker programi še niso bili pripravljeni.

ZANESLJIVA OSKRBA Z ELEKTRIČNO ENERGIJO Z UPORABO DOMAČIH PRIMARNIH VIROV ENERGIJE V LETU 2010

S sklepom Ministrstva za gospodarstvo št. 4301-44/2010/8 z dne 17. 9. 2010 je bila Termoelektrarna Trbovlje d.o.o. (TET) izbrana za proizvajalca električne energije, ki bo prevzel obveznost zagotavljanja zanesljive oskrbe z električno energijo z uporabo domačih virov primarne energije v letu 2010. TET je zavezan k uporabi rjavega premoga iz Rudnika Trbovlje Hrastnik d.o.o., na podlagi Sklepa Ministrstva za gospodarstvo pa je upravičen do pokritja upravičenih, dodatnih stroškov zaradi proizvodnje iz domačega vira primarne energije.

Konec septembra je bila med Borzenom in TET sklenjena pogodba, na podlagi katere je bilo za zagotavljanje zanesljive oskrbe z električno energijo z uporabo domačih virov primarne energije v letu 2010 izplačanih 7.260.060,00 EUR neto.

1.3.2 Podporna shema za proizvodnjo električne energije iz OVE in SPTE – prehodno obdobje

PREJEMANJE PODPORE ZA »KVALIFICIRANE PROIZVAJALCE« V PREHODNEM OBDOBJU OD 1. 1. 2009 DALJE

Kvalificirani proizvajalci, ki so imeli na dan 12. julij 2008 sklenjeno pogodbo s sistemskim operaterjem, oziroma so jo na podlagi veljavne odločbe o statusu kvalificiranega proizvajalca, izdane s strani ministrstva, pristojnega za energijo, sklenili do 31. decembra 2008, imajo skladno z 42. členom EZ-C pravico nadaljevanja obstoječe oblike podpore v »prehodnem obdobju« do 31. decembra 2011 oziroma do prehoda v nov sistem.

Pogoj za prejemanje podpore v »prehodnem obdobju« je pridobitev deklaracije za proizvodno napravo (izdaja jih Javna Agencija RS za energijo) ter na njeni podlagi pridobitev in prenos potrdil o izvoru na Center za podpore, kar se bo izvajalo vsaj na letni osnovi. Prenos v »prehodno obdobje« je bil izveden samodejno na podlagi sklepa, ki ga je Center za podpore poslal kvalificiranim proizvajalcem po pošti.

Obstoječi proizvajalci, katerih proizvodne naprave izpolnjujejo starostne pogoje za pridobitev podpore po EZ-C (do 15 let OVE in do 10 let SPTE), vstopijo v nov sistem prejemanja podpor. Obstoječi proizvajalci, ki so vključeni v prehodno obdobje in katerih proizvodne naprave ne izpolnjujejo starostnih pogojev za pridobitev podpore po novem sistemu, ki ga prinaša EZ-C (nad 15 let OVE in nad 10 let SPTE), pa lahko prejemajo podpore po prehodnih določbah v okviru določil tretjega odstavka 42. člena EZ-C, vendar najdlje do konca leta 2011.

PROIZVODNE NAPRAVE UVRŠČENE V PREHODNO OBDOBJE

V prehodno obdobje je bilo vključenih 568 proizvodnih naprav ter Termoelektrarni Šoštanj in Trbovlje (sosežig biomase). Po številu so prevladovali mikro in male hidroelektrarne ter mikro sončne elektrarne. Vsota nazivne moči v prehodno obdobje vključenih elektrarn je znašala nekaj več kot 211 MW, če ne upoštevamo Termoelektrarn Šoštanj in Trbovlje. Delež hidroelektrarn je znašal približno polovico te vsote, delež toplarn za daljinsko ogrevanje pa slabo tretjino.

Del elektrarn je v letih 2009 in 2010 prešel v novo podporno shemo, tako da je bilo število preostalih elektrarn konec leta 2010 kot je prikazano v spodnji tabeli.

Vir v starem sistemu	Število	Vsota moči (v kW)
Hidroelektrarne do 1MW (vir 1)	310	31.878
Hidroelektrarne nad 1MW do 10MW (vir 2)	16	48.037
Elektrarne na biomaso do 1MW (vir 3)	2	1.880
Elektrarne na biomaso nad 1MW (vir 4)	5	16.480
Sončne elektrarne do 50kW (vir 8)	24	296
Sončne elektrarne nad 50kW (vir 9)	3	217
Druge kvalificirane elektrarne (vir 10)	3	669
Elektrarne ali toplarne na komunalne odpadke do 1MW (vir 12)	2	599
Toplarn za daljinsko ogrevanje (vir 14)	3	2.645
Toplarn za daljinsko ogrevanje (vir 15)	4	29.900
Industrijske toplarne do 1MW (vir 16)	2	1.003
Skupaj	374	133.603

Tabela 8: Elektrarne v starem sistemu podpor konec leta 2010

SUMARNA IZPLAČILA STARE PODPORNE SCHEME

Sumarni prikaz izplačil za leto 2010 v okviru stare podporne sheme je predstavljen v spodnji tabeli¹.

Vrsta Ke1 glede na vir primarne energije	Št. vira	Velikostni razred	Proizvedena el. en. na pragu KE1 (kW h)	Obvezen odkup od KP3 (EUR)	Samostojna prodaja (EUR)	Lastna poraba KP2 (EUR)
Hidroelektrarne	1	do vključno 1 MW	152.084.676	22.598	1.603.477	16.278
	2	nad 1 MW				
KE1 na biomaso	3	do 10 MW	208.892.224	0	1.787.594	29.751
	4	do vključno 1 MW nad 1 MW	6.816.357	0	460.852	6.479
Vetrne KE1	5	do vključno 1 MW	93.939.714	0	5.002.729	342.060
	6	nad 1 MW	0	0	0	0
Geotermalne KE1	7		0	0	0	0
Sončne KE1	8	do vključno 50 kW	330.537	21.778	94.228	0
	9	nad 50 kW	195.985	0	68.044	0
Druge KE1	10		11.927.990	0	797.882	3.876
Kombinirane Ke1 na OVE	11		0	0	0	0
KE1 ali toplotarne na komunalne odpadke	12	do vključno 1 MW	695.948	20.404	1.048	2.555
	13	nad 1 MW				
Toplotarne na daljinsko ogrevanje	14	do 10 MW	3.130.896	0	963	187
	15	do vključno 1 MW nad 1 MW	3.039.376	0	72.840	4.104
Industrijske toplotarne	16	do 10 MW	110.997.277	0	956.735	463.789
	17	do vključno 1 MW nad 1 MW	0	0	0	0
Sosežig biomase			0	0	0	0
Skupaj			592.050.979	64.781	10.846.391	869.079

Tabela 9: Sumarna izplačila za leto 2010 – stara podporna shema

¹ Podatki na dan 15. 2. 2011 niso dokončni zaradi morebitnih poračunov, naknadno prispelih računov ter zavrnitev računov.

² KP – kvalificiran proizvajalec.

1.3.3 Nova podporna shema za proizvodnjo električne energije iz OVE in SPTE

V nov sistem podpor, ki ga je uvedla novela Energetskega zakona EZ-C, lahko vstopijo proizvodne naprave, ki niso starejše od 10 let (visoko učinkovita soproizvodnja – SPTE) oziroma 15 let (obnovljivi viri – OVE). Za naprave za proizvodnjo električne energije na biomaso ali kombinirane dosedanje kvalificirane elektrarne na obnovljive vire energije, ki uporabljajo biomaso, od 1. januarja 2010 veljajo posebni pogoji glede izkoristkov.

Za vstop v nov sistem podpor je relevantna starost naprave, kot jo v postopku pridobivanja odločbe o dodelitvi podpor ugotovi Javna Agencija RS za energijo. Če je naprava starejša od 10 (SPTE) oziroma 15 let (OVE), vendar je bila v tem času izvedena obnova ali rekonstrukcija naprave, se vseeno lahko vloži vloga za odločbo o dodelitvi podpore pri Javni Agenciji RS za energijo, ki presodi, ali je bila rekonstrukcija izvedena tako, da ustreza pogojem v relevantnih predpisih in se naprava kot »obnovljena naprava« lahko ponovno vključi v sistem podpor.

BISTVENI ELEMENTI NOVEGA SISTEMA PODPOR

Bistvene spremembe v primerjavi s starim sistemom:

- nov način določitve in usklajevanja referenčnih stroškov, implicitne tržne cene ter posledično višine podpor,
- večja specifičnost glede na tehnologijo proizvodne enote (boljša ureditev predvsem za SPTE enote),
- hitrejšo usklajevanje in prilagajanje razmeram na trgu,
- bolj jasna opredelitev odgovornosti za izravnavo razlik med napovedano in realizirano proizvodnjo in bilančne pripadnosti,
- neodvisnost višine prispevka (vira financiranja podporne sheme) od količine porabljene električne energije,
- potrdila o izvoru kot podlaga oziroma potrební pogoj za izplačevanje podpor,
- izvajanje sheme se prenese iz sistemskih operaterjev omrežja na organizatorja trga (Center za podpore).

TIPI UPRAVIČENCEV V NOVEM PODPORNEM SISTEMU

- SPTE enote, ki se delijo na skupino mikro in male (<1MW moči) in ostale (do največ 200MW),
- OVE enote, ki se delijo na skupino do 5MW moči in ostale (do največ 125MW).

SPTE enote z močjo manjšo od 1MW ter OVE enote z močjo manjšo od 5MW lahko izbirajo med tipoma podpore, ki sta na voljo – zagotovljeni odkup in obratovalna podpora. Večje enote lahko prejemajo le obratovalno podporo, t.j. nimajo pravice zahtevati zagotovljenega odkupa. Za SPTE enote je podpora omejena do starosti naprave 10 let, za OVE naprave pa je meja 15 let od začetka obratovanja. Če enota vstopi v sistem, ko je že v obratovanju, se trajanje podpore zmanjša za čas od začetka obratovanja do vstopa v sistem podpor.

VRSTE PODPOR V NOVEM PODPORNEM SISTEMU

- Zagotovljeni odkup električne energije: pri zagotovljenem odkupu Center za podpore prevzema električno energijo in jo plačuje po ceni, ki je določena v odločbi. Naprava je uvrščena v posebno bilančno skupino oziroma podskupino, ki jo oblikuje Center za podpore (»Eko skupina«). Napravam, ki imajo to vrsto podpore, Center za podpore ureja izravnavo razlik med napovedano in realizirano proizvodnjo (t.j. kritje »odstopanj«). Zagotovljeni odkup je soroden t.i. »obveznemu odkupu oziroma ceni« v prejšnjem sistemu podpor.

- Obratovalna podpora (ali »finančna pomoč za tekoče poslovanje«): pri obratovalni podpori Center za podpore ne prevzema in ne plačuje električne energije, temveč na podlagi proizvedenih neto količin električne energije le izplačuje obratovalno podporo, ki je namenjena temu, da proizvodni enoti nadomesti razliko med proizvodnimi stroški in tržno ceno, ki jo enota iztrži na prostem trgu. Proizvodne enote, ki prejemajo ta tip podpore, si morajo same urediti izravnavo razlik med napovedano in realizirano proizvodnjo in bilančno pripadnost oziroma jim to uredi dobavitelj, s katerim imajo sklenjeno odprto pogodbo za prodajo električne energije. Ta vrsta podpore je sorodna podpori v obliki »premijske« v prejšnjem sistemu.

NAPRAVE V NOVI PODPORNISHEMI

Št. vira po novem sistemu	Število		Moč v kW		SKUPAJ število	SKUPAJ moč v kW
	Obratovalna podpora	Zagotovljeni odkup	Obratovalna podpora	Zagotovljeni odkup		
Bioplin iz odpadkov do 1 MW	1		381		1	381
Bioplin iz biomase do 1 MW	1	5	985	4.706	6	5.691
Bioplin iz biomase nad 1 do 10 MW		3		7.074	3	7.074
Hidroelektrarne do 50 kW	21	12	522	304	33	826
Hidroelektrarne nad 50 kW do 1MW	44	23	11.054	4.663	67	15.717
Hidroelektrarne nad 1 MW do 10MW	2	3	2.450	6.073	5	8.523
Odlagališčni plin do 1 MW	1		625		1	625
Odlagališčni plin nad 1 MW do 10MW	1	1	1.669	2.702	2	4.371
Vetrne elektrarne do 50 kW		3		20	3	20
Sončne elektrarne – na stavbah do 50 kW	172	149	4.596	3.126	321	7.722
Sončne elektrarne – na stavbah nad 50 kW do 1 MW	22	13	2.863	1.546	35	4.408
Sončne elektrarne – ostale do 50 kW	9	7	189	130	16	319
Sončne elektrarne – ostale nad 50 kW do 1 MW	1	6	65	2.703	7	2.768
SPTE na fosilna goriva do 4000 ur, do 50 kW		6		114	6	114
SPTE na fosilna goriva do 4000 ur, nad 50 kW do 1 MW	5	5	3.233	2.749	10	5.982
SPTE na fosilna goriva do 4000 ur, nad 1 MW do 5 MW	5		10.838		5	10.838
SPTE na fosilna goriva do 4000 ur, nad 5 MW do 25 MW	2		17.338		2	17.338
SPTE na fosilna goriva nad 4000 ur, nad 50 kW do 1MW		2		1.757	2	1.757
SPTE na fosilna goriva nad 4000 ur, nad 1 MW do 5 MW	3		7.153		3	7.153
SPTE na lesno biomaso do 4000 ur, nad 50 kW do 1 MW SL12	1		550		1	550
SPTE na lesno biomaso nad 4000 ur, nad 50 kW do 1 MW SL12	1		140		1	140
Skupaj	292	238	64.651	37.667	530	102.318

Tabela 10: Stanje proizvodnih naprav v novem sistemu konec leta 2010

IZJAVE INVESTITORJEM TER SKLEPI O VSTOPU V EKO SKUPINO

Center za podpore izdaja standardizirane izjave za investitorje, s katerimi potrjuje svoje zakonske obveznosti (sklenitev pogodbe po pridobitvi odločbe o dodelitvi podpore). Investitorji izjave potrebujejo predvsem pri postopkih pridobivanja kreditov. V letu 2010 je bilo izdanih 125 izjav, skupno število vseh izdanih izjav do konca leta 2010 pa je bilo 152. Izjave se izdajajo na prošnjo investitorja, predvsem za sončne elektrarne ter bioplinarne.

Z novelo Energetskega zakona EZ-D, ki je stopila v veljavo v začetku aprila, je Center za podpore dobil možnost, da enote, ki se odločijo za zagotovljeni odkup, prevzame v bilančno skupino takoj ob začetku obratovanja. Natančneje, na podlagi določil novele EZ-D (30. člen oziroma 12. odstavek 64.n člena) lahko proizvajalci električne energije iz novih proizvodnih naprav na obnovljive vire z nazivno močjo do 5 MW in novih mikro in malih proizvodnih naprav s soproizvodnjo z visokim izkoristkom, ki nimajo urejene bilančne pripadnosti in sklenjene odprte pogodbe ter podajo vlogo za pridobitev deklaracije za proizvodno napravo in vlogo za odločbo o dodelitvi podpore kot zagotovljeni odkup, od začetka obratovanja nove proizvodne naprave do začetka zagotavljanja podpore na podlagi pogodbe o zagotovljenem odkupu, vendar ne dlje kot osem mesecev, proizvedeno električno energijo na podlagi posebnega sklepa Centra za podpore prodajajo Centru za podpore po referenčni tržni ceni. Proizvajalci morajo pisno vlogo za odkup podati Centru za podpore vsaj en mesec pred predvidenim začetkom proizvodnje. Novela EZ-D je uvedla tudi poenostavljeno registracijo za proizvajalce – fizične osebe.

V letu 2010 je bilo izdanih 236 sklepov, podrobnosti pa so prikazane v spodnji tabeli:

Tip elektrarne	Število	Skupna moč (v kW)
Bioplin	4	3.816
Sonce	227	20.970
SPT	4	178
Tekoča biomasa	1	950
Skupaj	236	25.914

Tabela 11: Izdaja sklepov o vstopu v Eko skupino (2010)

PRODAJA ELEKTRIČNE ENERGIJE CENTRA ZA PODPORE

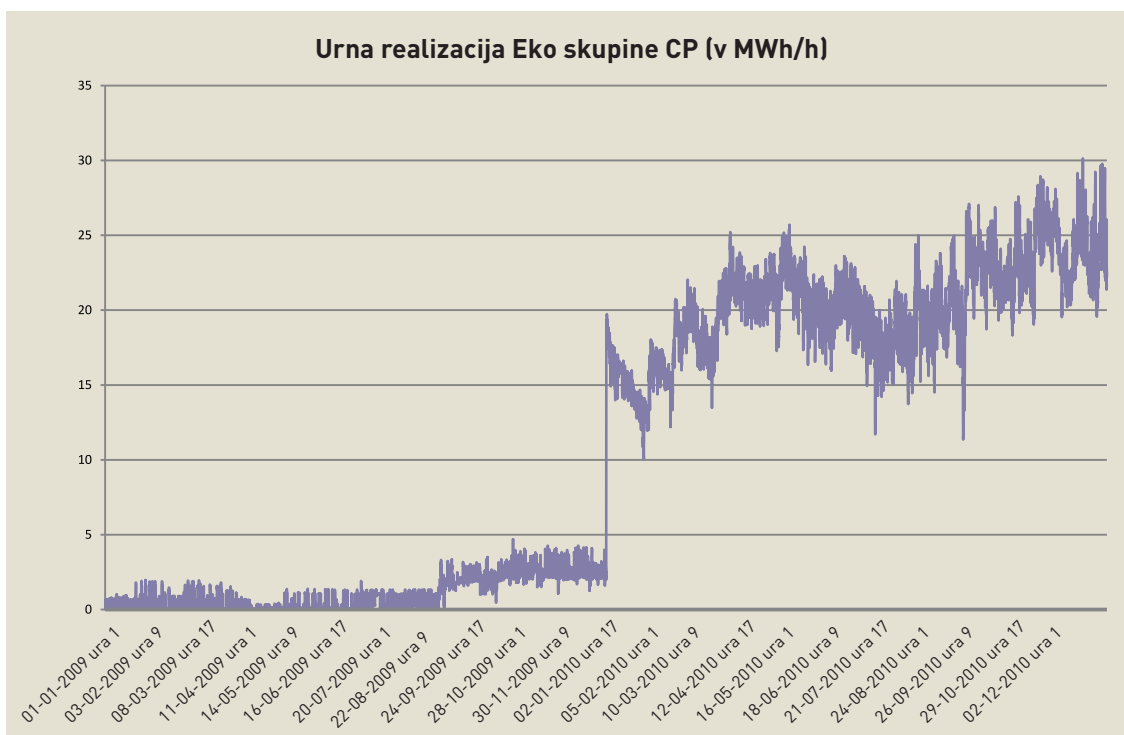
Na dan 31. 12. 2010 je bilo v bilančno skupino CP (»Eko skupina CP«) vključenih 451 elektrarn (vključno z elektrarnami z Eko sklepi) s skupno nazivno močjo 63,6 MW v razponu od 1 kW do nad 4,2 MW. To so elektrarne, ki so izbrale zagotovljeni odkup in od katerih CP prevzema električno energijo. Po moči prevladujejo sončne elektrarne in elektrarne na bioplin, visok je tudi delež hidroelektrarn.

Tip elektrarne	Število	Vsota moči (v kW)
Sonce	371	27.015
Hidro energija	43	10.985
SPT	19	6.748
Bioplin	12	15.544
Veter	3	20
Odlagališčni plin	2	3.171
Plin iz blata čistilnih naprav	1	130
Skupaj	451	63.613

Tabela 12: Enote v Eko skupini na dan 31. 12. 2010

Prodaja energije poteka po pogodbi, sklenjeni na podlagi rezultatov dražbe 18. marca 2010, ter od maja tudi preko energetske borze BSP. Na dražbi, kjer je sodelovalo 9 podjetij, se je prodajala električna energija za obdobje od vključno aprila 2010 do vključno decembra 2010. Prodajal se je 1 lot kombinacije pasovne in trapezne energije v skupni količini 86.148 MWh. Dosežena je bila cena 40,27 EUR/MWh. Na borzi BSP se je v letu 2010 prodajalo med 2 in 11 MW na urnih avkcijah. Povprečna dosežena cena (povprečje urnih cen za produkt BASE) se je gibala med 24,51 in 71,10 EUR/MWh.

Na spodnjem grafu je prikazan urni profil (t.j. realizirane urne količine proizvodnje) Eko skupine CP v obdobju od 1. 1. 2009 do 31. 12. 2010.



Graf 1: Urna realizacija Eko skupine Centra za podpore (od 1. 1. 2009 do 31. 12. 2010, v MWh)

SUMARNA IZPLAČILA NOVE PODPORNE SCHEME

Sumarni prikaz izplačil za leto 2010 v okviru nove podporne sheme je predstavljen v spodnji tabeli³.

Koda naprave	Tip naprave	kWh	Zagotovljeni odkup (EUR)	Obratovalna podpora (EUR)	SKUPAJ (EUR)
HE01	Voda – mikro	4.540.762	152.742	176.152	328.894
HE02	Voda – male	74.290.395	2.036.440	2.412.445	4.448.884
HE03	Voda – srednje	43.111.073	2.665.397	368.075	3.033.473
VE01	Veter – mikro	10.666	1.017	0	1.017
SE11	Sonce – stavbe – mikro	4.318.015	634.128	960.619	1.594.747
SE12	Sonce-stavbe-male	3.336.463	386.315	759.877	1.146.192
SE21	Sonce – samostojne – mikro	265.008	41.536	52.545	94.081
SE22	Sonce – samostojne – male	1.847.050	612.431	19.356	631.787
BP12	Bioplin – biomasa – male	35.368.726	4.968.074	843.093	5.811.167
BP13	Bioplin – biomasa – srednje	46.921.124	6.742.947	0	6.742.947
OP02	Odlagališčni plin – male	2.071.279	0	37.967	37.967
OP03	Odlagališčni plin – srednje	22.020.522	1.264.460	19.006	1.283.467
BP22	Bioplin – odpadki – male	2.051.206	0	204.485	204.485
SF11	Fosilno gorivo <= 4000 OU – mikro	166.365	39.038	0	39.038
SF12	Fosilno gorivo <= 4000 OU – male	15.650.555	982.239	953.610	1.935.850
SF13	Fosilno gorivo <= 4000 OU – srednje1	26.169.237	0	1.804.018	1.804.018
SF14	Fosilno gorivo <= 4000 OU – srednje2	66.873.704	0	4.354.310	4.354.310
SF22	Fosilno gorivo > 4000 OU – male	11.431.650	1.358.269	0	1.358.269
SF23	Fosilno gorivo > 4000 OU – srednje1	42.736.808	0	1.934.654	1.934.654
	SKUPAJ	403.180.606	21.885.035	14.900.212	36.785.247

Tabela 13: Sumarna izplačila za leto 2010 – nova podporna shema

PRIMERJAVA 2009 IN 2010

Ključni podatki	2009	2010
Skupna proizvedena električna energija/[kW h]	945.373.590	995.254.585
Skupna izplačana podpora/[EUR]	23.254.819	48.565.498
Povprečna podpora v EUR/[kW h]	0,02460	0,04880

Tabela 14: Primerjava 2009 in 2010

³ Podatki so na dan 15. 2. 2011 in niso dokončni zaradi morebitnih poračunov, naknadno prispelih računov ter zavrnitev računov

PRIMERJAVA PO TIPIH ENOT

Tip naprave	Delež podpore 2009/[%]	Delež podpore 2010/[%]	Razlika % podpore (%t)	Delež energije 2009/[%]	Delež energije 2010/[%]	Razlika % energije (%t)
Hidroelektrarne (vir 1, 2; kode HE)	20,10	23,21	3,11	45,31	48,52	3,21
Sončne elektrarne (vir 8, 9; kode SE)	3,87	7,52	3,64	0,27	1,03	0,76
Vetrne elektrarne (vir 5)	0,00	0,00	0,00	0,00	0,00	0,00
Bioplinke elektrarne (vir 10, 12, 13; kode BP, OP)	26,06	30,69	4,63	12,02	12,48	0,46
Elektrarne na biomaso (vir 3, 4, 11, 17)	24,80	11,97	-12,83	11,20	10,12	-1,08
SPE na fosilna goriva (vir 14, 15, 16; kode SF)	25,16	26,61	1,45	31,20	27,84	-3,36

Tabela 15: Primerjava med letoma 2009 in 2010 (stara in nova podporna shema skupaj)

1.3.4 Financiranje podporne sheme ter obračun in finančna poravnava Centra za podpore

V skladu s spremembami in dopolnitvami Energetskega zakona in sprejetimi uredbami se je januarja 2009 spremenil tudi vir financiranja sheme. Vsem odjemalcem električne energije se obračunavata prispevka, in sicer:

- prispevek za zagotavljanje zanesljive oskrbe z električno energijo z uporabo domačih virov primarne energije,
- prispevek za zagotavljanje podpor proizvodnji električne energije v sproizvodnji z visokim izkoristkom in iz obnovljivih virov.

Prispevka nadomeščata dodatek k omrežnini za pokrivanje obveznega odkupa električne energije od kvalificiranih proizvajalcev (t.i. »dodatek za prednostno dispečiranje«), ki se je zaračunaval z enakim namenom. Prispevka se obračunava mesečno na enoto obračunske moči kot posebna postavka na računu za uporabo omrežja. Gre za ločena prispevka, ki nista del cene za uporabo omrežja.

Prispevek za zagotavljanje podpor je namenjen financiranju podporne sheme OVE/SPTTE, prispevek za zagotavljanje zanesljive oskrbe z električno energijo z uporabo domačih virov primarne energije pa izvajanju istoimenske dodatne dejavnosti Centra za podpore.

Od februarja 2010 so končni odjemalci električne energije dolžni plačevati tudi

- prispevek za izvajanje programov za povečanje učinkovitosti rabe električne energije, ki se obračunava na energijo (kW h), zbirajo pa ga dobavitelji. Prispevek je vezan na dodatno dejavnost Centra za podpore »izvajanje programov za varčevanje z električno energijo«. Prejeta sredstva so namenjena financiranju programov, ki jih izvajajo zavezanci (dobavitelji), v letu 2010 pa so bila v celoti, ker programi še niso bili pripravljeni, s strani Centra za podpore posredovana Eko skladu.

Obračun podpor se izvaja na mesečni ravni. Upravičeni proizvajalec na podlagi prejetega sklepa oziroma pogodbe Centra za podpore izda račun Centru za podpore v tekočem mesecu za pretekli mesec z rokom plačila trideset dni od datuma izdaje računa.

1.3.5 Pregled prilivov in odlivov dejavnosti Centra za podpore v letu 2010

Skladno z drugim odstavkom 49. člena Uredbe o načinu izvajanja gospodarske javne službe organiziranja trga z električno energijo je Organizator trga dolžen voditi ločene računovodske evidence in obračune po posameznih prispevkih iz 64.s člena Energetskega zakona ter njihovi porabi. Vplačila prispevkov se zbirajo na posebnem računu Centra za podpore in se uporabljajo za zagotavljanje podpor, delovanje Centra za podpore in druge z zakonom določene namene.

V spodnji tabeli so prikazani prilivi in odlivi Centra za podpore, in sicer planirane vrednosti ter realizacija za leto 2010.

vrednost brez DDV

A	Postavka Začetno stanje	Plan 2010 8.112.615	Realizacija 2010 14.652.658
1	Prilivi	90.676.884	85.116.216
a	Prispevek OVE + SPTE	83.416.743	77.796.766
b	Prispevek DVE	7.260.141	7.319.450
2	Odlivi	98.812.455	56.541.265
a	Podpore OVE + SPTE	90.961.395	48.690.205
b	Podpore DVE	7.260.060	7.260.060
c	Delovanje CP	591.000	591.000
3	Skupaj (1 - 2)	-8.135.571	28.574.951
a	Skupaj (1a - 2a)	-7.544.652	29.106.561
b	Skupaj (1b - 2b)	81	59.390
4	Skupaj (A + 3)	-22.956	43.227.609

Tabela 16: Pregled prilivov in odlivov Centra za podpore za leto 2010

Iz tabele je razvidno, da je Center za podpore v letu 2010 prejel 77.796.766 EUR neto prispevka OVE/SPTE in 7.319.450 EUR neto prispevka DVE. V prispevkih OVE/SPTE so zajeta tudi prejeta sredstva iz obračuna odstopanj za Eko skupino v neto vrednosti 1.809.723 EUR ter prodaja električne energije CP na avkciji in na borzi v neto vrednosti 5.195.885 EUR.

Planirane vrednosti prilivov OVE/SPTE izhajajo iz planskih podatkov obračunske moči po posameznih mesecih za distribucijsko in prenosno omrežje ter prispevkih določenih s Sklepom o določitvi višine prispevka za zagotavljanje podpor proizvodnji električne energije v soproizvodnji z visokim izkoristkom in iz obnovljivih virov. Prav tako izhaja ocena priliva DVE iz planskih podatkov obračunske moči po posameznih mesecih za distribucijsko in prenosno omrežje ter prispevkih določenih s Sklepom o določitvi višine prispevka za zagotavljanje zanesljive oskrbe z uporabo domačih virov primarne energije za proizvodnjo električne energije.

Odlivi iz naslova OVE/SPTE za leto 2010 znašajo 48.690.205 EUR neto, izplačila za DVE pa 7.260.060 EUR neto. Prispevek za delovanje Centra za podpore je v letu 2010 znašal 591.000 EUR neto in je naveden v Tarifi organizatorja trga, ki jo je Vlada Republike Slovenije določila s sklepom št. 36001-11/2010/4, dne 23. 9. 2010, z veljavnostjo od 1. 1. 2010 dalje. Planirana vrednost odlivov je bila določena v dokumentu »Načrt izvajanja podporne sheme električni energiji iz obnovljivih virov in visoko učinkovite soproizvodnje toplote in električne energije v letu 2010«, ki je bil sestavljen v sodelovanju z Javno Agencijo RS za energijo in posredovan na Ministrstvo za gospodarstvo za namene določitve višine prispevkov.

1.3.6 Register potrdil o izvoru električne energije

Potrdila o izvoru so elektronski zapisi, ki predstavljajo dokaz, da je bila v določenem proizvodnem objektu v določenem obdobju proizvedena določena količina električne energije na način, kot ga določa potrdilo o izvoru električne energije.

Register potrdil o izvoru je računalniška podpora sistemu izdajanja potrdil o izvoru električne energije. Uporabnikom na pregleden in enostaven način preko svetovnega spleta omogoča izdajo, prenos in unovčenje potrdil o izvoru. Razni sezname, ki so podprti v registru potrdil o izvoru, omogočajo uporabniku stalen pregled nad njegovimi računi, podatke pa lahko tudi izvaža ter poljubno obdeluje v za to namenjenih programskih orodjih.

Vzpostavitev sistema Potrdil o izvoru je bila zahtevana že v Direktivi EU 2001/77/EC (Električna energija iz OVE; t.i. RES-E direktiva). Potrdila o izvoru naj bi pokrivala tudi soproizvodnjo toplote in električne energije – SPTE (v tem oziru so pomembne tudi določbe Direktive EU 2004/8/EC o soproizvodnji). Kasneje se predvideva uvedba potrdil tudi za vse ostale, t.i. »sive« oblike energije.

Z Energetskim zakonom je določeno, da je za izdajanje Potrdil o izvoru za celotno Slovenijo odgovorna Agencija RS za energijo. Borzen je v vlogi Centra za podpore skladno z 32. členom Uredbe o načinu izvajanja gospodarske javne službe organiziranja trga z električno energijo (Uradni list RS, št. 8/2009), zadolžen za vzdrževanje skupne aplikacijske podpore za registre, ki so potrebni za izvajanje sistema podpor proizvodnji električne energije iz obnovljivih virov energije in v soproizvodnji z visokim izkoristkom, kar vključuje tudi Register potrdil o izvoru.

V sodelovanju z Agencijo RS za energijo je Borzen vzpostavil Register potrdil o izvoru, ki je nadgradnja centralne podatkovne baze potrdil o izvoru. Borzen ima vlogo skrbnika aplikacije, medtem ko je izdajatelj potrdil o izvoru Agencija RS za energijo.

Register potrdil o izvoru je sestavljen iz spletnega portala in podatkovne baze. Spletni portal služi za pregled, vnos in tiskanje zelenih podatkov, v podatkovni bazi pa se shranjujejo vse informacije vezane na izdajo, prenos, tiskanje in unovčenje Potrdil o izvoru.

Register omogoča naslednje temeljne funkcije:

- vnos meritev proizvedene električne energije (operater),
- izdajo potrdil o izvoru (proizvajalec),
- prenos potrdil o izvoru na račun drugega proizvajalca ali trgovca (proizvajalec, trgovec),
- izvoz potrdil o izvoru (proizvajalec, trgovec),
- uvoz potrdil o izvoru (proizvajalec, trgovec),
- unovčenje potrdil o izvoru (za lastno rabo, za drugo domačo osebo, za tujo osebo),
- pregled seznamov (javni seznam registriranih proizvodnih enot; dostopnost ostalih seznamov odvisna od profila uporabnika),
- oglasno desko potrdil o izvoru (proizvajalec, trgovec).

V letu 2010 je bilo v Registru omogočenih nekaj dodatnih funkcionalnosti (pomoč Agenciji RS za energijo pri izdaji potrdil o izvoru za električno energijo v sistemu podpor) ter odpravljenih nekaj napak. Prav tako je bil že v letu 2009 vzpostavljen poseben račun Centra za podpore, ki bo namenjen upravljanju s potrdili o izvoru, ki bodo na Center za podpore prenesena v okviru podporne sheme za proizvodnjo električne energije iz OVE in SPTE. Izvajale so se tudi redne naloge pomoči sistemskim operaterjem ob vnosu merilnih podatkov ter popravkov pri napakah vnosa.

Na dan 31. december 2010 je bilo v Registru potrdil o izvoru 53 uporabnikov: poleg administratorskega računa (Borzen), računa izdajatelja Potrdil izvoru (Agencije RS za energijo), računa Centra za podpore ter 6 računov sistemskih operaterjev, še 8 trgovskih računov ter 36 računov proizvajalcev. Registriranih je bilo 100 proizvodnih enot s skupno nazivno močjo 1.028.590 kW, od teh 2 SPTE, ostale OVE. Izmed enot OVE je pri sedmih vir energije sonce, ostale naprave so manjše ali večje hidroelektrarne.

V letu 2010 je bilo izdanih za 3.170.595.404 kW h potrdil o izvoru, od tega 2.779.416.513 kW h potrdil o izvoru za proizvodnjo v koledarskih letih 2008 in 2009. Unovčenih je bilo za 2.652.480.962 kW h potrdil o izvoru, med računi uporabnikov pa je bilo v tem obdobju prenesenih 467.723.470 kW h.

1.3.7 Informacijski portal lesne biomase

Lesna biomasa predstavlja v Sloveniji zelo velik energetske potencial. V energetske namene se jo lahko uporablja za proizvodnjo toplote in za hkratno proizvodnjo toplote in električne energije.

Borzen je v letu 2004 v sodelovanju z Ministrstvom za okolje in prostor – Agencijo za učinkovito rabo in obnovljive vire energije (AURE) izdelal informacijski portal lesne biomase, z namenom, da vzpodbudi zanimanje za ta obnovljivi vir energije ter poveča pretok informacij o njem. Portal je kombinacija dveh storitev: splošnega informacijskega spletnega portala in spletne aplikacije za izmenjavo ponudb in povpraševanj. Na portal lesne biomase se lahko včlanijo tako posamezniki kot podjetja, uporaba portala in aplikacije pa sta brezplačni.

V letu 2010 je na portal pristopilo 14 novih članov.

Na dan 31. december 2010 lahko rezultat delovanja portala strnemo v:

- 352 članov,
- 32 objavljenih oglasov podjetij na slovenski strani, 8 na angleški, 8 ponudb za oddajo/najem opreme.

1.4

Investicije

VLAGANJA V INFORMACIJSKI SISTEM

V podjetju Borzen so večje in pomembnejše investicije povezane z informacijsko tehnologijo, ki je ključna za uspešno izvajanje nalog v okviru gospodarske javne službe. Te se namreč močno opirajo na visokotehnološko informacijsko opremo, ki zagotavlja kvalitetno opravljanje storitev. V letu 2010 je bila nadgrajena aplikacija za vozne rede, aplikacija za evidentiranje zaprtih pogodb in obratovalnih napovedi ter pridobljena nova računovodska aplikacija.

NAKUP POSLOVNIH PROSTOROV

Največja investicija v letu 2010 je bila povezana z nakupom novih poslovnih prostorov. Borzen je na podlagi potrjenega poslovnega načrta in investicije za nakup poslovnih prostorov izvedel razpis za nakup poslovnih prostorov po postopku javnega zbiranja ponudb ter na podlagi cenovno najugodnejše ponudbe kupil poslovne prostore v poslovni stavbi na naslovu Dunajska cesta 156, Ljubljana, znane kot WTC Ljubljana.

1.5

Upravljanje s tveganji

Odprtost trga električne energije in s tem različna struktura ter število udeležencev prinašajo vse večja tveganja in negotovosti, s katerimi se vsakodnevno soočamo. Za uspešno poslovanje je pomembno, da tveganja kar najučinkoviteje prepoznamo in jih uspešno upravljamo. Na Borzenu imamo razvit proces celovitega obvladovanja tveganj, ki poleg same identifikacije zajema predvsem usmerjeno spremljanje ter obvladovanje ključnih oblik tveganj. V nadaljevanju navajamo vrste tveganj, katerim podjetje Borzen posveča največjo pozornost.

FINANČNA TVEGANJA

Posledice finančne krize se med drugim odražajo na prezadolženosti podjetji, plačilni nesposobnosti in zamudah pri plačilih. Naloga organizatorja trga je obvladovanje takšnih razmer in prizadevnost za kratkoročno in dolgoročno plačilno sposobnost ter izvedbo poslovanja skladno s pravili, ki organizatorju trga narekujejo roke in obveznosti glede izvedbe plačil.

Tveganje neizpolnitve finančnih obveznosti je tveganje, da nasprotna stranka ne bo izpolnila finančnih obveznosti v skladu s pogodbenimi določili. Upravljanje teh tveganj je pomembno za zagotavljanje boljše likvidnosti in usklajenosti finančnih tokov med prilivi in odlivi.

Tveganje neizpolnitve finančnih obveznosti je v veliki meri prisotno predvsem pri izvajanju finančne poravnave bilančnega obračuna. Borzen je zato že v sama Pravila za delovanje organiziranega trga z električno energijo vključil sistem obvladovanja tovrstnih tveganj. Preverjanje bodočih članov bilančne sheme poteka ob podani vlogi za članstvo, s skrbno preverbo bonitete ter v nadaljevanju s spremljanjem njihovega poslovanja. Člani so pred vstopom v bilančno shemo dolžni predložiti ustrezna finančna kritija v obliki denarnega depozita ali bančne garancije na prvi poziv. Proces obvladovanja tveganj neizpolnitve finančnih obveznosti zajema izračunavanje ustreznih gibljivih finančnih kritij ob pristopu v bilančno shemo v primeru odstopanj. Povečanje gibljivih finančnih kritij nastopi na podlagi napovedanih odstopanj (na dnevem nivoju) ali ob vsakokratni izdaji računov za pozitivna odstopanja, če so ta višja od že predloženih kritij. V primeru, da udeleženci finančne poravnave ne poravnajo svojih finančnih obveznosti, Borzen koristi finančna kritija neizpolnjalca in v skrajnem primeru člana bilančne sheme izključi iz članstva.

V letu 2010 so člani bilančne sheme svoje obveznosti poravnavali v roku, zato finančnih kritij iz tega naslova ni bilo treba koristiti.

Likvidnostno tveganje opredeljuje sposobnost zagotavljanja zadostnih denarnih sredstev za sprotno poravnavanje zapadlih obveznosti. Najvišjo možno finančno likvidnost zagotavlja Borzen tako, da vselej razpolaga z zadostnimi likvidnimi sredstvi za poravnavanje zapadlih obveznosti v roku. Podjetje na dnevni ravni načrtuje kratkoročno plačilno sposobnost z ažurnim spremljanjem denarnih tokov ter s skrbnim načrtovanjem prilivov in odlivov na mesečnem nivoju. V podjetju imamo vzpostavljen tudi sistem upravljanja in optimiziranja kratkoročnih viškov denarnih sredstev. Obenem skrbimo za razpršenost finančnih naložb, usklajevanje ročnosti terjatev in obveznosti ter njihovo dosledno izterjavo.

Kljub gospodarski krizi v letu 2010 nismo zabeležili večjih težav na strani prilivov, vse zapadle obveznosti pa smo poravnavali v roku skladno s pogodbenimi določili. Poleg zgoraj navedenih tveganj spremljamo tudi **valutna in obrestna tveganja**, ki v letu 2010 niso bila posebej izrazita in zato niso terjala posebnega upravljanja. V okviru poslovanja s tujino tako obračuni kot tudi finančna poravnava za različne segmente poslovanja namreč potekata v evrih. Obrestno tveganje pa je povezano z nepričakovano rastjo stroškov financiranja zaradi spremembe višine obrestne mere na trgu. Ker družba v letu 2010 in predhodnih letih ni najemala kreditov in izkazuje 100-odstotni delež lastnega kapitala, so tudi ta tveganja za družbo zanemarljiva.

OPERATIVNA TVEGANJA

Operativna tveganja so povezana s škodo, ki bi jo povzročili neustrezno izvedeni notranji procesi, nepravilna ravnanja zaposlenih, napake v informacijski tehnologiji, pravni praksi in spremembe zunanjih predpisov ter zakonodaje. Prepoznavanje in upravljanje operativnih tveganj je izrednega pomena za uspešno poslovanje podjetja, saj učinkoviti notranji procesi, strokovno usposobljeni, izkušeni in motivirani zaposleni predstavljajo zagotovilo za preprečevanje operativnih tveganj ter pravilne in učinkovite prilagoditve poslovanja v vseh gospodarskih razmerah.

Med **tveganji v informacijskem sistemu** so pomembna tveganja morebitnih motenj v delovanju aplikativne in sistemske programske opreme, strojne opreme ter komunikacijskih in omrežnih povezav v sistemu, posebno pozornost pa posvečamo tudi tveganjem, povezanim z informacijsko varnostjo. Tovrstna tveganja obvladujemo z arhitekturo omrežja, ki temelji na uporabi dveh vročih lokacij, na podvajanju sistemov za posamezne vrste aplikativne in sistemske programske opreme, strojne opreme ter komunikacijskih in omrežnih povezav v sistemu, z načrtovanjem postopkov ravnanja v času brez informacijske podpore v primeru izpadov, z rednim vzdrževanjem programske in strojne opreme ter komunikacijskih in omrežnih povezav, z obvladovanjem sprememb razvoja informacijskih sistemov, z ustreznim usposabljanjem sodelavcev in drugimi ukrepi.

Tveganja na področju človeških virov so za podjetje Borzen še posebej pomembna zaradi izvajanja različnih dejavnosti organiziranja trga in specifičnosti dodeljenih nalog. Dodatne naloge, ki jih Borzen pridobiva vsako leto, zahtevajo od zaposlenih stalno nadgrajevanje obstoječega in pridobivanje novega znanja, fleksibilnost ter kakovostno timsko delo. Za podjetje predstavlja največje tveganje na področju kadrov morebitna izguba ključnih zaposlenih, zato posvečamo posebno pozornost socialnemu dialogu, dodatnemu strokovnemu usposabljanju kadrov, motiviranju zaposlenih ter zagotavljanju stimulativnih delovnih pogojev in okolja.

Pravno tveganje, ki je povezano s škodo zaradi kršenja ali nepravilnega upoštevanja zakonodaje ter podzakonskih predpisov, podjetje Borzen obvladuje predvsem s čim bolj natančnimi in nedvoumnimi Pravili, ki zadevajo organiziranje trga z električno energijo ter posledično čim bolj definiranimi pogodbenimi določili.

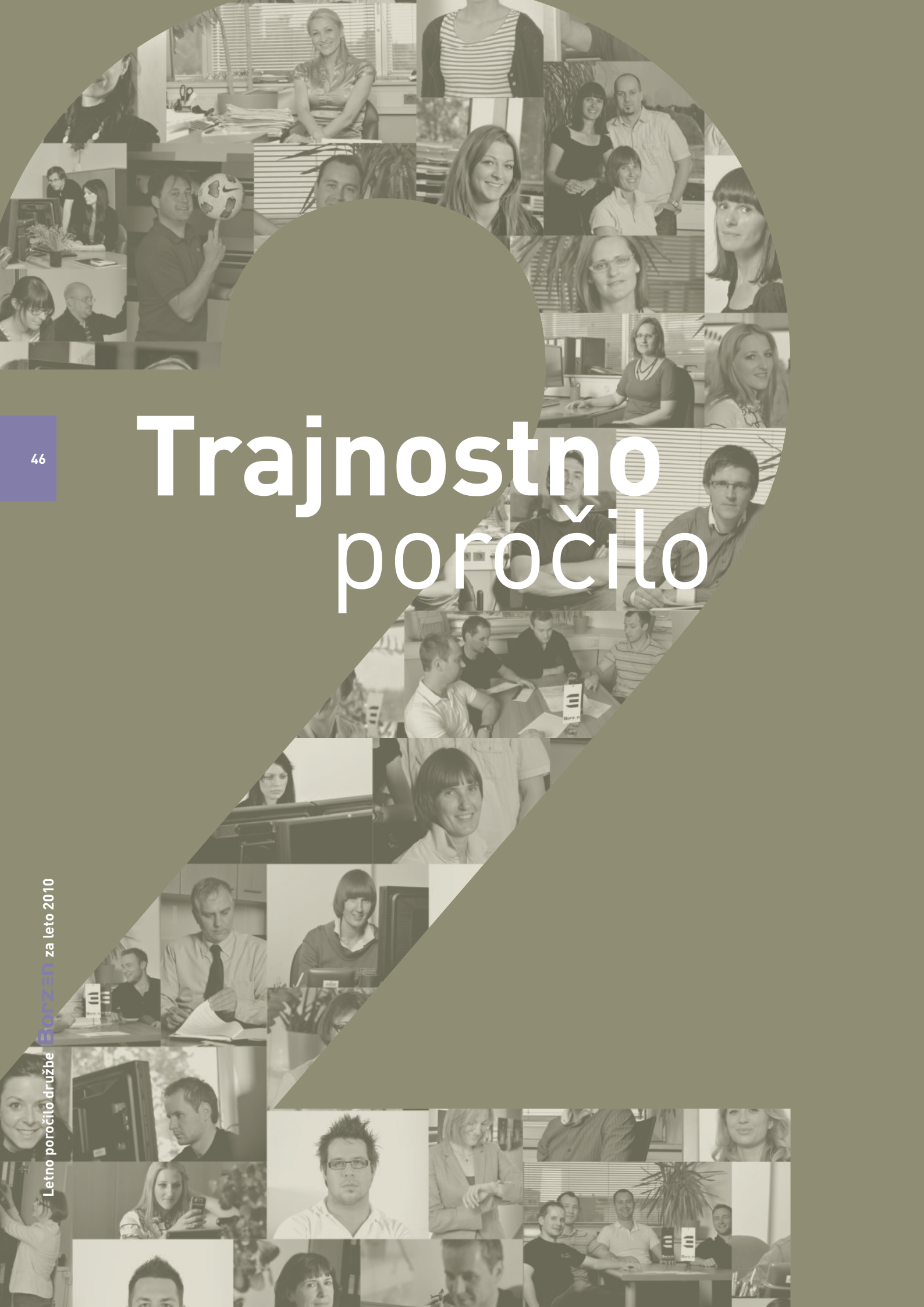
Regulatorna tveganja, ki izhajajo iz sprememb tržnih pravil ali zakonodaje in vplivajo na poslovanje podjetja, je najtežje obvladovati, saj jih je težko kvantificirati in omejevati njihove učinke. Zato zaposleni tekoče spremljajo in aktivno sodelujejo pri razvoju slovenskega trga električne energije in spreminjanju regulative. Podjetje se odziva na regulatorne spremembe z ažurnim prilagajanjem poslovanja.

Ostala operativna tveganja podjetje omejuje z jasno opredeljenimi procesi, nedvoumno določenimi vlogami, odgovornostmi in pooblastili zaposlenih ter sprejetimi pravilniki.

1.6 Izjava o skladnosti

z določbami Kodeksa upravljanja družb s kapitalskimi naložbami države

Uprava in nadzorni svet družbe Borzen, organizator trga z električno energijo, d.o.o. izjavljata, da družba pri svojem delu in poslovanju spoštuje določbe Kodeksa upravljanja družb s kapitalskimi naložbami države, ki ga je Agencija za upravljanje kapitalskih naložb Republike Slovenije skladno z 21. Členom ZUKN sprejela 13. januarja 2011 in je dostopen na spletni strani Agencije (povezava: http://www.auknrs.si/f/docs/PDF_dokumenti/kodeks.pdf).



Trajnostno poročilo

Družbeno odgovorno ravnanje Borzena je postalo nepogrešljiv del vsakodnevnega poslovanja in se kaže skozi delovanje vseh zaposlenih v podjetju. Borzen v svoje poslovne dejavnosti in odnose s svojimi deležniki prostovoljno vključuje vprašanja glede družbenih in okoljskih zadev, ki presegajo zakonsko predpisane zadeve. Družbene odgovornosti ne vrednotimo le kot dolžnost, temveč predvsem kot našo dodano vrednost. Spremljamo nove smernice, standarde in dobre prakse družbeno odgovornega ravnanja, tako na domačem kot tujem področju, predvsem pa se osredotočamo na področja znotraj energetske panoge. Prizadevanja za uspešno poslovanje vključujejo etično poslovanje, visoko strokovnost, znanje in usmerjenost v razvoj in napredek. Takšno razmišljanje je del naše vizije in sovпада z vrednotami našega podjetja.

2.1 Okoljski učinki

2.1.1 Odgovornost do okolja

ODGOVORNOST DO DRUŽBENEGA OKOLJA

Delovanje Borzena je vpeto v družbeno okolje, v katerem deluje. Z doniranjem in sponzoriranjem športnih, kulturnih, zdravstvenih in humanitarnih dejavnosti Borzen pozitivno vpliva na njihov razvoj ter razvoj celotne družbe, hkrati pa krepi svoj ugled v slovenski in mednarodni javnosti.

ODGOVORNOST DO NARAVNEGA OKOLJA

Na Borzenu se zavedamo, da je skrb za zdravo in varno delovno ter življenjsko okolje temeljni pogoj za pozitiven razvoj naše družbe in smo se zavezali odgovorno ravnati z naravnim okoljem. K skrbi za naravno okolje pripomoremo z okoljsko osveščeni zaposlenimi in stalnim dopolnjevanjem in izboljševanjem sistemov ravnanja z okoljem, tudi na samem sedežu podjetja, kjer skrbimo zanj z ločenim zbiranjem odpadkov, zmanjševanjem nekontroliranega odmetavanja baterijskih vložkov, zbiranjem praznih kartuš, uporabo recikliranih materialov in podobno.

Odgovornost do naravnega okolja pa je močno vpletena tudi v naše poslovanje. Z izvajanjem aktivnosti v okviru Centra za podpore, upravljanjem informacijskega portala lesne biomase in Registra potrdil o izvoru želimo prispevati ne le k večji informiranosti in osveščenosti rabe obnovljivih virov energije, temveč tudi njihovi dejanski uporabi.

2.2 Družbeni učinki

2.2.1 Človeški viri

Podjetje sestavljajo ljudje, posamezniki, zaposleni, ki skupaj na različnih nivojih uresničujejo strateške cilje podjetja. Zavedamo se, da sta zadovoljstvo zaposlenih in poslovna uspešnost povezana dejavnika, zato skrbimo za zdravo in varno delovno okolje, za motivacijo zaposlenih in njihov razvoj.

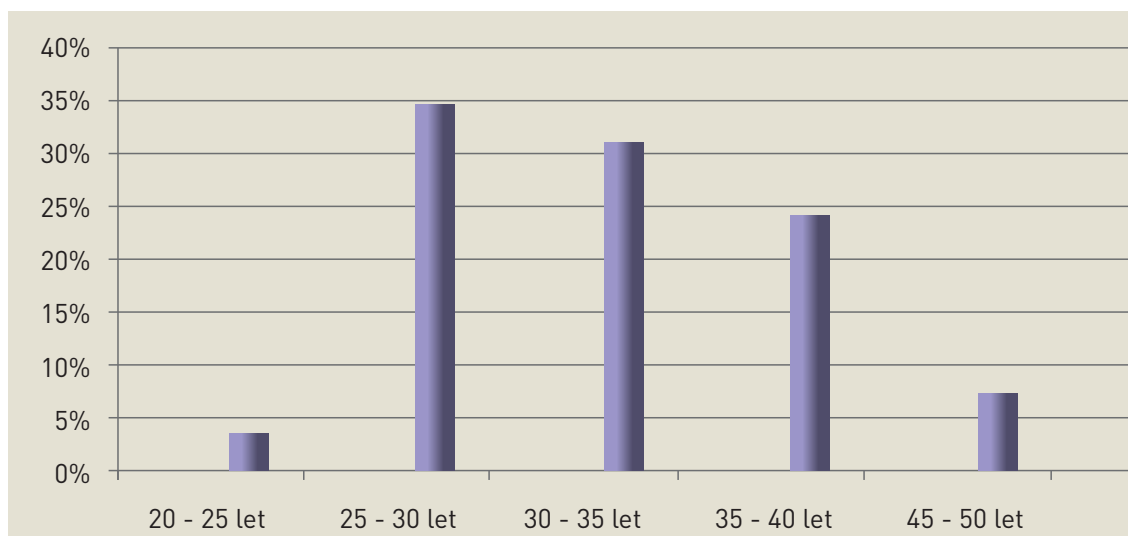
Razvoj človeških virov v podjetju je eden najpomembnejših elementov za uspešno poslovanje, saj omogoča ohranjanje zadovoljstva zaposlenih prek stalnega zagotavljanja rasti in razvoja v skladu z njihovimi potenciali. Ravno kadri so tisti, ki v kapitalu podjetja predstavljajo neprecenljivo vrednost, saj skrbijo za izboljšave v poslovanju in razvoju. Zavedamo se, da usposobljeni, motivirani, zadovoljni in prilagodljivi zaposleni, ki se uspešno odzivajo na spremembe v družbenem okolju, zagotavljajo doseganje vizije, strategije in ciljev družbe.

ZAPOSLOVANJE

Zaposluje kompetentne in usposobljene sodelavce, ki jih želimo še naprej razvijati v najboljše kadre. Zadovoljstvo na delovnem mestu, ustrezna motiviranost in usmerjenost k doseganju ciljev, vizije in strategije podjetja, so pomembni dejavniki, s katerimi nam le to lahko uspe. Pri tem nas vodijo vrednote podjetja, kot so družbena odgovornost, etično poslovanje, strokovnost, znanje, usmerjenost v razvoj in napredek.

Področje kadrovanja in zaposlovanja je usklajeno z načrtom zaposlovanja, ki je sestavni del letnega načrta. Zaposlovanje sledi zastavljenim poslovnim ciljem in se prilagaja usmeritvam obvladovanja stroškov zaposlovanja. Ob koncu poslovnega leta 2010 je bilo na Borzenu zaposlenih 29 ljudi.

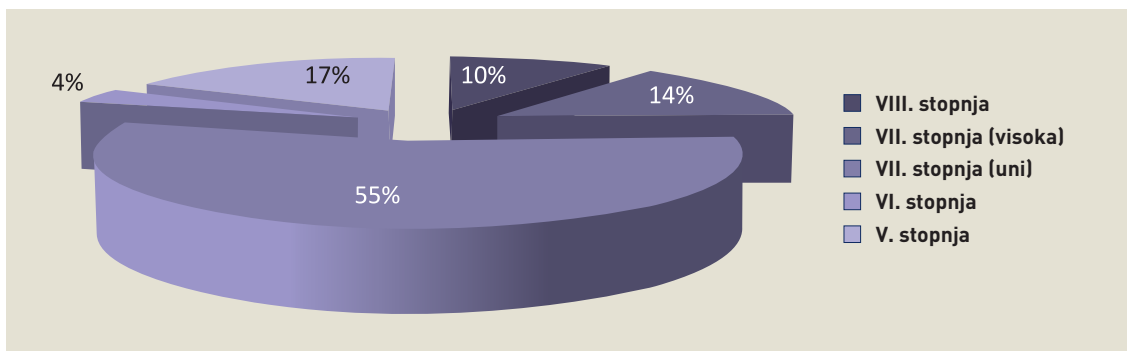
Starostna struktura prikazana v spodnjem grafikonu kaže, da je v podjetju največ zaposlenih v starostni skupini od 25 do 30 let, in sicer 34 odstotkov vseh zaposlenih. Najmanj zaposlenih, 3 odstotke, je v starostni skupini od 20 do 25 let. V podjetju deluje mlad in ambiciozen tim, povprečna starost zaposlenih v našem podjetju je 32 let.



Slika 8: Starostna struktura zaposlenih v odstotkih na dan 31. december 2010

IZOBRAZBENA STRUKTURA

V primerjavi z letom 2009 se je izobrazbena struktura zaposlenih spremenila. V letu 2010 se je povečalo število zaposlenih s VII. stopnjo izobrazbe in zmanjšalo število zaposlenih z višjo in srednješolsko izobrazbo. Razlogi za spremembe se kažejo predvsem v zaključku izobraževanja ob delu nekaterih zaposlenih in zaradi potrebe po zaposlovanju kadrov z višjo stopnjo izobrazbe.



Slika 9: Izobrazbena struktura zaposlenih v odstotkih na dan 31. december 2010

SKRBI ZA ZADOVOLJSTVO ZAPOSLENIH

Pozornost namenjena zadovoljstvu zaposlenih pri opravljanju dela na delovnem mestu se izraža predvsem v skrbi za zdravo, varno in spodbudno delovno okolje in tudi v dodatnih ugodnostih.

Pomembna naloga podjetja, ki jo redno izvaja, je spremljanje zdravstvenega stanja zaposlenih, čemur so namenjeni redni zdravstveni pregledi vseh zaposlenih in vpeljevanje zdravju prijaznejših rešitev pri skrbi za zdravo in varno delovno okolje.

V podjetju je prav tako poskrbljeno za timsko sodelovanje in športni duh. Oktobra 2010 se je skupina tekačev Borzena prvič skupno udeležila 15. Ljubljanskega maratona. Poleg skrbi za zdravje in izobraževanje je namen športnih in kulturnih dogodkov v podjetju tudi vzpostavljanje močnejših medsebojnih odnosov.

INTERNO KOMUNICIRANJE

Z jasno, pravočasno, vsebinsko ustrezno in vedno dostopno komunikacijo izgrajujemo kakovostne odnose med sodelavci v podjetju. Z odprtostjo vseh komunikacijskih kanalov in dobro usposobljenostjo vodij gradimo in negujemo odprte, na zaupanju temelječe odnose, krepimo zaveznitvo med zaposlenimi in ohranjamo visoko stopnjo motiviranosti in zavzetosti.

Zaposleni medsebojno komunicirajo prek različnih orodij, ki omogočajo hitro in ažurno obveščanje. Intranet, oglasna deska, elektronska pošta in ostala sporočila, namenjena zaposlenim hkrati krepijo in lajšajo komunikacijo med zaposlenimi. Tedenska srečanja, sestanki, kolegiji, izobraževanja in strokovni posveti omogočajo vključevanje zaposlenih v splet aktivnosti, ki pomagajo dosegati zelene zastavljene cilje in vizijo podjetja.

2.2.2 Sponzorstva in donacije

Strategija sponzorstev in donacij se pripravi na letni ravni in aktivnosti se razpletajo prek različnih področij. Okvir odgovornosti do družbe že nekaj let vključuje donacije izobraževalnim, kulturnim institucijam in humanitarno dobrodelnim ustanovam in podporo strokovnim konferencam v obliki sponzorstev. Podjetje podpira tudi dejavnost tistih institucij, ki s svojim delovanjem prispevajo k boljši ozaveščenosti o pomembnih gospodarskih in družbenih temah. Zaposleni, kot strokovnjaki, sodelujejo na različnih konferencah in delavnicah pri izmenjavi znanj, izkušenj, praks in tako prispevajo k izgradnji kakovostnega izobraževalnega okolja.

Sredstva razdeljena v letu 2010 so bila, skladno z načrtano strategijo komuniciranja, ki je bila prilagojena novim relevantnim javnostim, ki so kot posledica spremembe obsega dejavnosti podjetja, stopile v spekter naših obstoječih javnosti, v večini namenjena strokovnim energetskega dogodka in podpiranju športnega udejstvovanja mladih za kvalitetnejše preživljanje prostega časa.

2.2.3 Komuniciranje z javnostmi

Komuniciranje z javnostmi je namenjeno vzpostavljanju in ohranjanju komunikacije ter medsebojnega razumevanja med podjetjem in njegovimi deležniki. Z natančno usmerjeno in spoštljivo komunikacijo utrjujemo ugled podjetja tako v energetskih krogih, kot tudi pri širši javnosti. Udeleženci organiziranega trga z električno energijo, predvsem člani in potencialni člani bilančnih skupin in podskupin, udeleženci in potencialni udeleženci podporne sheme Centra za podpore, strokovna, energetska javnost, poslovni partnerji, mediji, lastnik in zaposleni predstavljajo različne deležnike, zato načine komuniciranja prilagajamo vsakemu posebej.

Z udeleženci organiziranega trga in člani podporne sheme imamo uspešen in kreativen odnos, ki ga nadgrajujemo s spletno stranjo podjetja, dnevnimi telefonskimi stiki in elektronsko pošto. Izkazala so za enega od primernejših in uspešnejših kanalov komuniciranja z udeleženci energetskega trga, zato se spletna stran vsako leto vsebinsko in oblikovno nadgrajuje, da zadovolji potrebam čim več deležnikov hkrati. V drugi polovici leta 2010 so se začele priprave na vsebinsko in oblikovno prenovo spletne strani podjetja.

S poslovnimi partnerji in ostalo strokovno energetske javnostjo, doma in v tujini, gojimo in ohranjamo ustrezne odnose, ki temeljijo na tekoči komunikaciji. Poslovne partnerje seznanjamo o poslovanju podjetja prek letnih poročil, prav tako pa zanje organiziramo nekatere dogodke, ki prispevajo k boljšim medsebojnim odnosom. Junija 2010 smo uspešno izpeljali Borzenov posvet o energetskih trgih z naslovom »Razvoj in spremembe na trgu z električno energijo«.

Mediji so ena pomembnejših javnosti, zato se na Borzenu zavedamo pomembnosti vzpostavljanja in ohranjanja korektnih, odprtih in vzajemnih odnosov. Z različnimi oblikami dela, kot so skrb za redno objavljanje poročil organizatorja trga, odzivanje na vprašanja in povabila k intervjujem ter obveščanjem o pomembnejših dogodkih pri poslovanju našega podjetja, si prizadevamo ustvariti čim boljše odnose za komuniciranje z mediji, ki spremljajo in so povezani s poslovanjem našega podjetja.

2.2.4 Razvoj in raziskave

Razvoj in raziskave imajo pomembno vlogo pri utrjevanju in nadaljnjem razvijanju podjetja. Da bi zagotovili najvišji nivo kakovosti delovanja poslovnih procesov ter sistemsko urejenega, učinkovitega, preglednega in konkurenčnega trga z električno energijo, sledimo smernicam na vseh področjih, hkrati pa s poznavanjem, spremljanjem in sooblikovanjem regulatornih zahtev sledimo novim usmeritvam na področju energetike.

2.2.5 Sodelovanje v mednarodnih strokovnih združenjih in delovnih skupinah

Na Borzenu aktivno sooblikujemo trende tako slovenske kot tudi evropske energetike. Zavedamo se pomembnosti sodelovanja med različnimi akterji na energetskega podiju.

V okviru sekcije Eurelectric, ustanovljene pri Gospodarski zbornici Slovenije, je Borzen včlanjen v združenje Eurelectric, evropsko združenje družb proizvajalcev, prenosa, distribucije ter trgovanja in dobave električne energije, kjer Borzen sodeluje v delovni skupini Legal Affairs (»pravne zadeve«) in delovni skupini Regional Implementation (»regionalna implementacija«), kar nas prišteva med aktivnejše člane slovenske sekcije.

Borzen je aktivni član tudi v združenju EuroPex, ki povezuje evropske energetske borze in organizatorje trga z električno energijo. Tu Borzen sodeluje v delovnih skupinah WG Environmental Markets (»okoljski trgi«) in WG Power Markets (»trgi z električno energijo«).

Pomembno je tudi sodelovanje podjetja v združenju evropskih regulatorjev trgov električne energije in plina, ERGEG, kjer aktivno sodelujemo v okviru centralno južne evropske regije (ERGEG ERI CSE).

Sodelujemo tudi v združenju CIGRE – CIRED, še posebno v skupini CIGRE ŠK C5 Trgi in regulacija.

Borzen sodeluje tudi v forumu Srednje vzhodni evropski forum za integracijo trgov električne energije (Central Eastern European Electricity Forum), ki je v letu 2010 ustanovil dve delovni skupini za področje spajanja trgov in področje razvoja omrežja, v katerih bo sodeloval tudi Borzen. Forum je bil ustanovljen z memorandumom, podpisanim decembra 2009. Ustanoviteljice so bile vlade iz sedmih držav: Poljske, Češke, Nemčije, Avstrije, Madžarske, Slovaške in Slovenije.

V letu 2010 smo sodelovali pri delu skupine »Feed in cooperation«, ki je skupina ustanovljena s strani Nemčije, Španije in Slovenije ter si prizadeva za razvoj na področju podpornih mehanizmov OVE/SPTA v obliki sistemov odkupa.

V nadaljevanju izpostavljamo nekatere konkretnije projekte, v katere je bil v letu 2010 vpet Borzen in pomembno sovpiljavo na oblikovanje tako slovenske kot evropske politike.

VZPOSTAVITEV IMPLICITNEGA NAČINA DODELJEVANJA DNEVNIH ČEZMEJNIH PRENOSNIH ZMOGLJIVOSTI NA SLOVENSKO-ITALIJANSKI MEJI

V okviru organizacije ERGEG, združenje evropskih regulatorjev trgov električne energije in plina, smo že v letu 2008 znotraj centralno južne evropske regije skupaj z italijansko borzo električne energije GME in slovensko borzo električne energije BSP SouthPool predstavili pobudo za vzpostavitev implicitnega dodeljevanja čezmejnih prenosnih zmogljivosti na slovensko-italijanski meji. V letu 2009 je bila ustanovljena delovna skupina, ki je poleg Borzena vključevala slovenskega in italijanskega regulatorja, ministrstvi, pristojni za energijo, sistemska operaterja prenosnega omrežja (Terna in ELES) ter BSP SouthPool in GME. Pobuda za vzpostavitev implicitnega dodeljevanja zmogljivosti je bila opredeljena in podprta v skupni deklaraciji slovenskega in italijanskega zunanjega ministrstva, kar projektu daje pravo težo. Tak način dodeljevanja zmogljivosti bo namreč pripomogel k večji likvidnosti in preglednosti slovenskega trga z električno energijo in njegovi integraciji v notranji evropski trg.

SEKCIJA ZA IZMENJAVO PODATKOV NA ENERGETSKEM TRGU

Z ustanovitvenim sestankom je 2. decembra 2010 na Energetski zbornici Slovenije v Ljubljani začela delovati Sekcija za izmenjavo podatkov na energetskem trgu (IPET). Cilji delovanja sekcije IPET so vpeljava, razvoj in vzdrževanje standardiziranega modela procesov za elektronsko izmenjavo podatkov na slovenskem energetskem trgu ob upoštevanju razpoložljivih standardov, ki bo na osnovi učinkovitega modela za izmenjavo podatkov omogočil poenotenje pristopov med vsemi udeleženci na trgu. Delo sekcije se bo najprej osredotočilo na trg z električno energijo. Za namene doseganja zadanih ciljev je sekcija IPET uredila tudi članstvo v organizaciji eBIX – European forum for energy Business Information eXchange. Nameni članstva v organizaciji eBIX so izmenjava informacij in izkušenj med člani organizacije, uporaba standardiziranih modelov in metodologij, analiza primerov dobre prakse, razvoj, optimizacija in standardizacija uporabe elektronske izmenjave podatkov v energetiki.

Računovodsko poročilo



3.1

Revizorjevo poročilo



BM Veritas Revizija d.o.o., Dunajska cesta 106, 1000 Ljubljana
T: 01 568 43 80, 01 568 24 96, F: 01 568 40 75

POROČILO NEODVISNEGA REVIZORJA

Lastniku družbe
Borzen, d.o.o.
Dunajska 128a
1000 Ljubljana

Revidirali smo priložene računovodske izkaze gospodarske družbe Borzen, d.o.o., ki vključujejo bilanco stanja na dan 31. decembra 2010, izkaz poslovnega izida, izkaz gibanja kapitala in izkaz denarnih tokov za tedaj končano leto ter povzetek bistvenih računovodskih usmeritev in druge pojasnjevalne opombe. Pregledali smo tudi poslovno poročilo.

Odgovornost poslovodstva za računovodske izkaze

Poslovodstvo je odgovorno za pripravo in pošteno predstavitev teh računovodskih izkazov v skladu s Slovenskimi računovodskimi standardi in za tako notranje kontroliranje, kot je v skladu z odločitvijo poslovodstva potrebno, da omogoči pripravo računovodskih izkazov, ki ne vsebujejo pomembno napačne navedbe zaradi prevare ali napake.

Revizorjeva odgovornost

Naša odgovornost je izraziti mnenje o teh računovodskih izkazih na podlagi revizije. Revizijo smo opravili v skladu z Mednarodnimi standardi revidiranja. Ti standardi zahtevajo od nas izpolnjevanje etičnih zahtev ter načrtovanje in izvedbo revizije za pridobitev sprejemljivega zagotovila, da računovodski izkazi ne vsebujejo pomembno napačne navedbe.

Revizija vključuje izvajanje postopkov za pridobitev revizijskih dokazov o zneskih in razkritjih v računovodskih izkazih. Izbrani postopki so odvisni od revizorjeve presoje in vključujejo tudi ocenjevanje tveganj napačne navedbe v računovodskih izkazih zaradi prevare ali napake. Pri ocenjevanju teh tveganj prouči revizor notranje kontroliranje, povezano s pripravljanjem in poštenim predstavljanjem računovodskih izkazov družbe, da bi določil okoliščinam ustrezne revizijske postopke, ne pa, da bi izrazil mnenje o uspešnosti notranjega kontroliranja družbe. Revizija vključuje tudi ovrednotenje ustreznosti uporabljenih računovodskih usmeritev in utemeljenosti računovodskih ocen poslovodstva kot tudi ovrednotenje celotne predstavitve računovodskih izkazov.

Verjamemo, da so pridobljeni revizijski dokazi zadostna in ustrezna podlaga za naše revizijsko mnenje.

Mnenje

Po našem mnenju so računovodski izkazi resničen in pošten prikaz finančnega položaja gospodarske družbe Borzen, d.o.o. na dan 31. decembra 2010 ter njenega poslovnega izida in denarnih tokov za tedaj končano leto v skladu s Slovenskimi računovodskimi standardi.

Odstavek o drugi zadevi

Poslovno poročilo je skladno z revidiranimi računovodskimi izkazi.

Ljubljana, 13. maj 2011



Benjamin Fekonja, univ. dipl. ekon
pooblaščen revizor

3.2 Izkazi poslovanja

3.2.1 Bilanca stanja

v EUR

OPIS	31. 12. 2010	31. 12. 2009
SREDSTVA	58.981.682	22.514.614
A. DOLGOROČNA SREDSTVA	2.116.108	1.435.318
I. NEOPREDMETENA SREDSTVA IN DOLGOROČNE AKTIVNE ČASOVNE RAZMEJITVE	331.788	318.006
II. OPREDMETENA OSNOVNA SREDSTVA	1.238.280	204.128
1. Poslovni prostor	1.063.916	0
2. Oprema	174.364	204.128
III. DOLGOROČNE FINANČNE NALOŽBE	419.568	835.873
1. Deleži v pridruženih družbah	419.568	70.625
2. Dolgoročna posojila drugim	0	765.248
IV. ODLOŽENE TERJATVE ZA DAVEK	126.472	77.311
B. KRATKOROČNA SREDSTVA	56.857.831	21.029.361
I. KRATKOROČNE FINANČNE NALOŽBE	0	750.000
II. KRATKOROČNE POSLOVNE TERJATVE	11.620.685	6.246.951
1. Kratkoročne poslovne terjatve do kupcev	10.362.350	5.437.821
2. Kratkoročne poslovne terjatve do drugih	1.258.335	809.130
III. DENARNA SREDSTVA	45.237.146	14.032.411
C. KRATKOROČNE AKTIVNE ČASOVNE RAZMEJITVE	7.744	49.935
Zunajbilančna sredstva	4.715.742	2.191.837
OBVEZNOSTI DO VIROV SREDSTEV	58.981.682	22.514.614
A. KAPITAL	3.092.594	2.427.652
I. VPOKLICANI KAPITAL	1.963.279	1.963.279
1. Osnovni kapital	1.963.279	1.963.279
II. KAPITALSKE REZERVE	395	395
III. REZERVE IZ DOBIČKA	497.225	25.959
1. Zakonske rezerve	59.206	25.959
1. Druge rezerve iz dobička	438.020	0
IV. PRENESENI ČISTI POSLOVNI IZID	0	385.009
V. ČISTI POSLOVNI IZID POSLOVNEGA LETA	631.695	53.011
1. Dobiček poslovnega leta	631.695	53.011
B. REZERVACIJE IN DOLGOROČNE PASIVNE ČASOVNE RAZMEJITVE	48.606	41.512
C. KRATKOROČNE OBVEZNOSTI	55.838.532	20.041.872
A. KRATKOROČNE POSLOVNE OBVEZNOSTI	55.838.532	20.041.872
1. Kratkoročne poslovne obveznosti do dobaviteljev	8.457.114	4.844.012
2. Druge kratkoročne poslovne obveznosti	47.381.418	15.197.860
Č. KRATKOROČNE PASIVNE ČASOVNE RAZMEJITVE	1.951	3.578
Zunajbilančne obveznosti	4.715.742	2.191.837

Tabela 17: Bilanca stanja na dan 31. december 2010

3.2.2 Izkazi poslovnega izida

		v EUR	
OPIS	1.1. - 31.12.10	1.1. - 31.12.09	
1.	ČISTI PRIHODKI OD PRODAJE	3.186.847	3.005.119
	a. Prihodki od dodatka k omrežnini	1.552.357	1.464.999
	b. Prihodki od evidentiranih pogodb z uporabo ČPZ	963.174	836.671
	c. Prihodki od Centra za podpore	591.000	591.000
	č. Prihodki od BSP	62.783	111.404
	d. Prihodki od BSP	17.533	1.045
2.	DRUGI POSLOVNI PRIHODKI	1.214	1.104
	POSLOVNI PRIHODKI SKUPAJ	3.188.061	3.006.223
3.	STROŠKI BLAGA, MATERIALA IN STORITEV	852.604	872.991
	a. Stroški materiala	79.171	73.266
	b. Stroški storitev	773.433	799.724
4.	STROŠKI DELA	1.213.614	1.059.705
	a. Stroški plač	852.931	771.043
	b. Stroški pokojninskih zavarovanj	114.163	100.732
	c. Stroški drugih socialnih zavarovanj	66.184	59.246
	d. Drugi stroški dela	180.336	128.684
5.	ODPISI VREDNOSTI	207.275	346.988
	a. Amortizacija	207.275	346.740
	b. Prevrednotovalni poslovni odhodki	0	248
6.	DRUGI POSLOVNI ODHODKI	8.763	6.052
	POSLOVNI IZID IZ POSLOVANJA	905.806	720.487
7.	FINANČNI PRIHODKI	443.379	139.866
	a. Finančni prihodki iz posojil danih drugim	0	139.740
	b. Drugi finančni prihodki s prevrednotovalni finančnimi prihodki	443.379	126
8.	FINANČNI ODHODKI	460.433	694.974
	a. Finančni odhodki iz oslabitve in odpisov naložb	460.173	694.375
	b. Finančni odhodki iz poslovnih obveznosti	260	599
	ČISTI POSLOVNI IZID IZ REDNEGA DELOVANJA	888.751	165.379
9.	DRUGI PRIHODKI	0	420
10.	DRUGI ODHODKI	1	1
	POSLOVNI IZID ZUNAJ REDNEGA DELOVANJA	-1	420
	SKUPAJ VSI PRIHODKI	3.631.440	3.146.509
	SKUPAJ VSI ODHODKI	2.742.690	2.980.711
	CELOTNI DOBIČEK	888.750	165.798
11.	DAVEK IZ DOBIČKA	272.969	187.308
12.	ODLOŽENI DAVEK	49.161	77.311
	ČISTI POSLOVNI IZID OBRAČUNSKEGA OBDOBJA	664.942	55.801

Tabela 18: Izkaz poslovnega izida za obdobje od 1. januarja 2009 do 31. decembra 2010

3.2.3 Izkazi denarnih tokov (različica I)

OPIS	2010	2009
v EUR		
A. DENARNI TOKOVI PRI POSLOVANJU		
a. Postavke izkaza poslovnega izida		
Poslovni prihodki (razen za prevrednotenje) in finančni prihodki iz poslovnih terjatev	3.186.847	3.005.539
Poslovni odhodki brez amortizacije (razen za prevrednotenje) in finančni odhodki iz poslovnih obveznosti	-2.068.148	-1.933.622
Davki iz dobička in drugi davki, ki niso zajeti v poslovnih odhodkih	-272.969	-187.308
	845.730	884.609
b. Spremembe čistih obratnih sredstev (in časovnih razmejitev ter rezervacij) poslovnih postavk bilance stanja		
Začetne manj končne poslovne terjatve	-5.373.734	-5.973.928
Začetne manj končne aktivne časovne razmejitve	42.191	2.857
Končni manj začetni poslovni dolgovi	35.796.660	19.878.580
Končne manj začetne pasivne časovne razmejitve in rezervacije	-1.627	979
	30.463.490	13.908.488
c. Pribitek prejemkov pri poslovanju	31.309.220	14.793.097
B. DENARNI TOKOVI PRI NALOŽBENJU		
a. Prejemki pri naložbenju		
Prejemki od dobljenih obresti, ki se nanašajo na naložbenje	399.511	128.666
Prejemki od odtujitve opredmetenih osnovnih sredstev	1.657	1.104
Prejemki od odtujitve kratkoročnih finančnih naložb	4.920.000	0
	5.321.168	129.770
b. Izdatki pri naložbenju		
Izdatki za pridobitev neopredmetenih sredstev	-130.409	-40.396
Izdatki za pridobitev opredmetenih osnovnih sredstev	-1.125.244	-125.809
Izdatki za pridobitev dolgoročnih finančnih naložb	0	-750.000
Izdatki za pridobitev kratkoročnih finančnih naložb	-4.170.000	-200.000
	-5.425.653	-1.116.205
c. Pribitek izdatkov pri naložbenju	-104.485	-986.435
C. KONČNO STANJE DENARNIH SREDSTEV	45.237.146	14.032.411
Denarni izid v obdobju	31.204.735	13.806.662
Začetno stanje denarnih sredstev	14.032.411	225.749

Tabela 19: Izkaz denarnih tokov

3.2.4 Razporeditev čistega dobička poslovnega leta

OPIS	31. 12. 2010	v EUR
Čisti dobiček prejšnjih let	0	
Čisti dobiček poslovnega leta	664.942	
Del čistega dobička poslovnega leta za oblikovanje zakonskih rezerv	33.247	
Bilančni dobiček poslovnega leta	631.695	

Tabela 20: Razporeditev čistega dobička poslovnega leta 2010

Bilančni dobiček poslovnega leta 2010 znaša 631.695 EUR in zajema čisti dobiček poslovnega leta zmanjšan za rezerve oblikovane po 4. odstavku 64. čl. Zakona o gospodarskih družbah.

3.2.5. Izkaz gibanja kapitala

v EUR

	Osnovni kapital	Kap. rezerve	Rezerve iz dobička		Preneseni	Čisti	Skupaj kapital	
		Spl. prevr. popr. osn. kapitala	Zakonske rezerve	Druge rezerve iz dobička	Čisti dobiček	Izid posl. leta		
Končno stanje 31. 12. 2008	1.963.279	395	23.168			335.553	49.456	2.371.851
Začetno stanje 01. 01. 2009	1.963.279	395	23.168			385.009		2.371.851
Celotni vseobsegajoči donos								
Vnos čistega poslovnega izida							55.801	55.801
Spremembe v kapitalu								
Oblikovanje obveznih rezerv			2.790				-2.790	0
Končno stanje 31. 12. 2009	1.963.279	395	25.958			385.009	53.011	2.427.652
Začetno stanje 01. 01. 2010	1.963.279	395	25.958			438.020		2.427.652
Celotni vseobsegajoči donos								
Vnos čistega poslovnega izida							664.942	664.942
Spremembe v kapitalu								
Prenos nerazp. dobička v rezerve				438.020	-438.020			0
Oblikovanje obveznih rezerv			33.247				-33.247	0
Končno stanje 31. 12. 2010	1.963.279	395	59.205	438.020	0	631.695		3.092.594

Tabela 21: Izkaz gibanja kapitala za leti 2009 in 2010

3.3 Pojasnila k računovodskim izkazom

PODLAGE ZA SESTAVO RAČUNOVODSKIH IZKAZOV

Računovodski izkazi so sestavljeni v skladu s Slovenskimi računovodskimi standardi in Zakonom o gospodarskih družbah. Podatki v računovodskih izkazih temeljijo na knjigovodskih listinah in poslovnih knjigah, vodenih v skladu s Slovenskimi računovodskimi standardi. Pri pripravi so upoštevane temeljne računovodske predpostavke: časovna neomejenost poslovanja, dosledna stanovitnost in nastanek poslovnega dogodka. Pri računovodskih usmeritvah so upoštevana osnovna računovodska načela previdnosti, prednosti vsebine pred obliko in pomembnosti.

3.3.1 Pojasnila postavk v bilanci stanja

NEOPREDMETENA SREDSTVA IN DOLGOROČNE AKTIVNE ČASOVNE RAZMEJITVE

Za neopredmetena sredstva in dolgoročne aktivne časovne razmejitve se v poslovnih knjigah izkazujejo posebej njihove nabavne vrednosti in posebej popravki vrednosti kot kumulativni odpis, ki je posledica amortiziranja; v bilanci stanja so vpisana po neodpisani vrednosti, ki je razlika med nabavno vrednostjo in popravkom vrednosti.

v EUR

	Programska oprema	Programska oprema v izdelavi	Skupaj
Nabavna vrednost			
01. 01. 2010	734.264	17.641	760.906
Neposredna povečanja – nabave		130.409	130.409
Prenos z investicij v teku	92.715	-92.715	0
Odtujitve	99.141	0	99.141
31. 12. 2010	736.838	55.336	792.173
Odpisana vrednost			
01. 01. 2010	442.900	0	442.900
Amortizacija v letu	116.627	0	116.627
Odtujitve	99.141	0	99.141
31. 12. 2010	460.385	0	460.385
Sedanja vrednost			
01. 01. 2010	300.364	17.641	318.006
31. 12. 2010	276.452	55.336	331.788

Tabela 22: Preglednica neopredmetenih sredstev in dolgoročnih aktivnih časovnih razmejitev

V letu 2010 smo investirali v novo programsko opremo v skupnem znesku 130.409 EUR. Dobra polovica tega zneska se nanaša na nakup Microsoftovih licenc, ostalo pa predstavljajo nadgradnja informacijskega sistema za vozni red in bilateralne pogodbe ter aplikacije, ki so bile konec leta 2010 še v fazi izdelave, to so nov ERP informacijski sistem, nadgradnja internetnega portala za dostop članov bilančne sheme do podatkov o bilančnih obračunih ter nadgradnja aplikacije za potrebe prodaje električne energije Centra za podpore.

Med odtujitvami je upoštevana programska oprema, ki je zastarela in se ni več uporabljala ter je bila tudi že v celoti odpisana.

Amortizacijska stopnja, po kateri se amortizira programska oprema, je od 20 % do 50 % in odraža pričakovano dobo koristnosti.

OPREDMETENA OSNOVNA SREDSTVA

Za opredmetena osnovna sredstva so v poslovnih knjigah izkazane posebej nabavne vrednosti in posebej popravki vrednosti, pri čemer popravek vrednosti predstavlja njihov kumulativni odpis kot posledico amortiziranja. V bilanci stanja so izkazana po neodpisani vrednosti, ki predstavlja razliko med nabavno in odpisano vrednostjo.

V dejansko nabavno vrednost opredmetenega osnovnega sredstva so zajeti njegova nakupna cena in vsi stroški, ki jih je mogoče neposredno pripisati njihovi usposobitvi za nameravano uporabo. Kasneje nastali stroški, ki so povezani z opredmetenim osnovnim sredstvom, povečujejo njegovo nabavno vrednost, če le povečujejo bodoče koristi v primerjavi s prejšnjimi.

v EUR

	Nepremičnine v pridobivanju	Informacijski sistem	Oprema pisarniških prostorov	Orodja, instrumenti, naprave in druge investicije	Skupaj
Nabavna vrednost					
01. 01. 2010	0	778.200	84.611	107.982	970.792
Nabave	1.063.916	58.375	0	2.953	1.125.244
Odtujitve	0	39.446	0	8.612	47.451
31. 12. 2010	1.063.916	797.129	84.661	102.928	2.048.584
Odpisana vrednost					
01. 01. 2010	0	633.805	65.509	67.350	766.663
Amortizacija	0	70.234	8.855	11.559	90.648
Odtujitve	0	39.002	0	8.006	47.008
31. 12. 2010	0	665.036	74.364	70.903	810.303
Sedanja vrednost					
01. 01. 2010	0	144.395	19.101	40.632	204.128
31. 12. 2010	1.063.916	132.093	10.247	32.026	1.238.281

Tabela 23: Preglednica opredmetenih osnovnih sredstev

Investicije v opredmetena osnovna sredstva so znašale 1.125.244 EUR in nanašajo večinoma na nakup poslovnega prostora ter na informacijski sistem, kar je razvidno tudi iz zgornje tabele. Pri investicijah v informacijski sistem gre večinoma za zamenjave stare in že dotrajane opreme ter za posodobitve in dograditve informacijskega sistema.

Odtujitve se nanašajo na dotrajano opremo, ki je bila zamenjana.

Amortizacija opreme je bila obračunana po naslednjih stopnjah:

- računalniška oprema 20,00 do 33,33 %,
- pisarniško pohištvo 11,00 do 12,00 %,
- ostala oprema 10,00 do 25,00 %.

DOLGOROČNE FINANČNE NALOŽBE

Dolgoročne finančne naložbe se ob nastanku izkazujejo po nabavni vrednosti, ki ji ustrezajo naložena denarna ali drugačna sredstva.

	v EUR	
	31. 12. 2010	31. 12. 2009
Dolgoročne finančne naložbe v deleže	419.568	70.625
Dolgoročno posojilo in obresti	0	761.075
Dolgoročni depoziti pri bankah	0	4.173
Skupaj	419.568	835.873

Tabela 24: Preglednica dolgoročnih finančnih naložb

Borzen je že 8. 5. 2008 skupaj s podjetjem Eurex Frankfurt A. G. ustanovil podjetje BSP Regionalna Energetska Borza d.o.o. V navedeno podjetje je bilo vloženo 765.000 EUR, kar je konec leta 2009 pomenilo 34 % delež. Na podlagi cenitve, ki je bila izvedena v aprilu 2010 je bila naložba na dan 31. 12. 2009 ocenjena na 70.625 EUR.

V letu 2010 je Eurex Frankfurt A.G. izstopil iz lastništva BSP d.o.o., Borzen je z dolgoročnim posojilom, danim v letu 2009 in pripadajočimi obrestmi, dokapitaliziral BSP d.o.o., vstopil je tudi nov družbenik Elektro Slovenija d.o.o. Konec leta 2010 sta imela oba družbenika v lasti vsak po 50 % lastniškega deleža. Na podlagi cenitve, ki je bila izvedena v aprilu 2011, je bila vrednost 50 % lastniškega kapitala na dan 31. 12. 2010 ocenjena na 419.568 EUR.

Dolgoročni depozit v višini 4.173 EUR, ki je vezan pri Probanki za dobo 5 let, zapade maja 2011 in je bil prenesen med kratkoročna sredstva.

ODLOŽENE TERJATVE ZA DAVEK

Odložene terjatve za davek se v največji meri nanašajo na odloženi davek od slabitve finančne naložbe v podjetje BSP d.o.o. (115.455 EUR). Sama slabitev navedene finančne naložbe ni davčno priznan odhodek v letu slabitve, vendar bo postala davčno priznan odhodek v letu dejanske odtujitve naložbe (likvidacija, prodaja ...), zato je družba v svojih poslovnih knjigah izkazala ustrezno terjatev za odloženi davek. Poleg tega, družba izkazuje tudi terjatev za odloženi davek od rezervacij za odpravnine in jubilejne nagrade (4.861 EUR) ter od amortizacije, ki je bila za poslovne namene obračunana po višjih stopnjah kot so bile davčno priznane (6.157 EUR).

KRA TKOROČNE FINANČNE NALOŽBE

Kratkoročne finančne naložbe se ob nastanku izkazujejo po nabavni vrednosti, ki ji ustrezajo naložena denarna ali drugačna sredstva.

	v EUR	
	31. 12. 2010	31. 12. 2009
Kratkoročni depoziti pri bankah	0	750.000
Skupaj	0	750.000

Tabela 25: Preglednica kratkoročnih finančnih naložb

Družba Borzen konec 2010 ni imela vezanih depozitov pri bankah. Vsi depoziti so bili na vpogled in so prikazani pri denarnih sredstvih.

KRATKOROČNE POSLOVNE TERJATVE

Terjatve se ob nastanku izkazujejo v zneskih, ki izhajajo iz ustreznih listin, ob predpostavki, da bodo tudi plačane. Terjatve do pravnih in fizičnih oseb v tujini se preračunajo v domačo valuto na dan nastanka. Tečajne razlike, ki se pojavijo do dneva poravnave takšnih terjatev ali do dneva bilance stanja, se štejejo kot postavka finančnih prihodkov oziroma finančnih odhodkov. Ustreznost izkazanih velikosti posameznih terjatev je bila preverjena pred sestavitvijo računovodskih izkazov.

v EUR

	31. 12. 2010	31. 12. 2009
Kratkoročne terjatve do kupcev	10.362.350	5.437.821
Kratkoročne terjatve do kupcev v državi	9.926.172	5.417.033
- od tega terjatve do povezanih oseb	14.856	10.800
Kratkoročne terjatve do kupcev v tujini	436.178	20.788
Kratkoročni dani predujmi in varščine	7.248	9.077
Kratkoročne terjatve za obresti	140	4.114
Druge kratkoročne terjatve	1.250.947	795.939
Skupaj	11.620.685	6.246.951

Tabela 26: Preglednica kratkoročnih poslovnih terjatev

Med kratkoročnimi terjatvami do kupcev v državi na dan 31. 12. 2010 odpade največji del, to je 80 %, na terjatve Centra za podpore, 15 % terjatev je iz naslova bilančnega obračuna, 5 % terjatev pa je iz naslova storitev evidentiranja bilateralnih pogodb ter zaprtih pogodb z uporabo čezmejnih prenosnih zmogljivosti. Terjatve do povezanih oseb se nanašajo na terjatve do podjetja BSP d.o.o.

Skoraj vse terjatve do kupcev (99,97 %) so na zadnji dan leta 2010 še nezapadle in so bile v letu 2011 že poplačane. Ocenjujemo, da je izpostavljenost tveganju neplačila minimalna.

Druge kratkoročne terjatve se nanašajo na vstopni DDV od računov, ki so bili prejeti v januarju 2011, nanašajo pa se na mesec december 2010. Glavnina teh računov je od upravičencev Centra za podpore.

DENARNA SREDSTVA

Pri denarnih sredstvih so poleg rednih sredstev posebej izkazana sredstva Centra za podpore ter sredstva bilančnega obračuna, ki se vodijo na posebnih računih. Ravno tako se vodijo posebej tudi depoziti na odpoklic, ki so v dveh bankah, pri banki Volksbank d.d. in pri Banki Sparkasse d.d.

v EUR

	31. 12. 2010	31. 12. 2009
Denarna sredstva v blagajni	58	21
Dobroimetje pri bankah	1.720.302	101.434
Denarna sredstva na poslovnem računu	14.807	18.222
Denarna sredstva na posebnih računih – Center za podpore	777.369	83.212
Denarna sredstva na posebnih računih za bilančni obračun	928.126	0
Depoziti na odpoklic – skupaj	43.516.786	13.930.956
Depozit na odpoklic	745.568	215.908
Depozit na odpoklic – Center za podpore	40.566.466	13.715.048
Depozit na odpoklic – bilančni obračun	2.204.752	0
Skupaj	45.237.146	14.032.411

Tabela 27: Preglednica denarnih sredstev

KRATKOROČNE AKTIVNE ČASOVNE RAZMEJITVE

Med aktivnimi časovnimi razmejitvami so izkazani stroški, ki so nam bili v letu 2010 zaračunani, nanašajo pa se na poslovno leto 2011 in bodo bremenili stroške tega leta.

v EUR

	31. 12. 2010	31. 12. 2009
Kratkoročno odloženi stroški oziroma odhodki	7.744	49.935
Skupaj	7.744	49.935

Tabela 28: Preglednica kratkoročnih aktivnih časovnih razmejitev

KAPITAL

Celotni kapital podjetja se razčlenjuje na osnovni kapital, rezerve, preneseni dobiček ali izgubo preteklih let in nerazdeljeni čisti dobiček ali izgubo tekočega leta.

	v EUR	
	31. 12. 2010	31. 12. 2009
Vpoklicani kapital	1.963.279	1.963.279
Osnovni kapital – kapitalska vloga	1.963.279	1.963.279
Kapitalske rezerve – splošni prevr. popravek kapitala	395	395
Rezerve iz dobička	497.225	25.959
Zakonske rezerve	59.205	25.959
Druge rezerve iz dobička	438.020	0
Preneseni dobiček prejšnjih let	0	385.009
Čisti dobiček poslovnega leta	631.695	53.011
Skupaj	3.092.594	2.427.652

Tabela 29: Preglednica kapitala

V letu 2010 je družba ustvarila 664.942 EUR čistega dobička. Po oblikovanju obveznih rezerv po četrtem odstavku 64. člena ZGD v višini 33.247 EUR, izkazuje ostanek čistega dobička v višini 631.695 EUR. Bilančni dobiček družbe znaša 631.695 EUR in je enak čistemu dobičku leta 2010. V letu 2010 smo po sklepu lastnika vse nerazporejene dobičke preoblikovali v druge rezerve iz dobička.

Ocena poslovnega izida na podlagi splošnega prevrednotenja zaradi ohranjanja kupne moči na podlagi rasti cen življenjskih potrebščin:

- če bi prevrednotili kapital s stopnjo rasti cen življenjskih potrebščin (1,9 %) za leto 2010, bi izkazali za 46.125 EUR prevrednotovalnih odhodkov ter pozitivni izid v višini 585.570 EUR (brez upoštevanja vpliva na obračun davka od dobička pravnih oseb).

REZERVACIJE

Družba je na podlagi aktuarskega izračuna oblikovala rezervacije za odpravnine ob upokojitvi in za jubilejne nagrade. V letu 2010 je bilo porabljenih rezervacij v znesku 11.764 EUR, konec leta 2010 po ponovnem oblikovanju, pa znašajo rezervacije za odpravnine ob upokojitvi 22.415 EUR ter rezervacije za jubilejne nagrade 26.191 EUR.

	v EUR	
	31. 12. 2010	31. 12. 2009
Rezervacije za jubilejne nagrade in odpravnine	48.606	41.512
Skupaj	48.606	41.512

Tabela 30: Preglednica rezervacij

KRATKOROČNE OBVEZNOSTI

Kratkoročne obveznosti se ločeno izkazujejo kot kratkoročne finančne obveznosti in kratkoročne poslovne obveznosti. Kratkoročne finančne obveznosti so dobljena posojila. Kratkoročne poslovne obveznosti so dobljeni predujmi od kupcev, obveznosti do dobaviteljev doma in v tujini, obveznosti do delavcev, obveznosti do državnih institucij in druge obveznosti. Vse obveznosti so izkazane po pošteni vrednosti.

v EUR

	31. 12. 2010	31. 12. 2009
Kratkoročne obveznosti do dobaviteljev	8.457.114	4.844.012
Kratkoročne obveznosti do dobaviteljev – redni dobavitelji	316.887	156.281
Kratkoročne obveznosti do dobaviteljev – Center za podpore	6.698.964	4.687.731
Kratkoročne obveznosti do dobaviteljev – bilančna shema	1.441.263	0
Kratkoročne obveznosti iz naslova Centra za podpore	43.613.239	14.652.833
Kratkoročne obveznosti iz naslova bilančne sheme	3.173.209	0
Kratkoročne obveznosti do zaposlenih	95.040	102.136
Obveznosti za čiste plače in nadomestila plač	53.026	41.040
Obveznosti za prispevke iz kosmatih plač in nadomestil plač	19.630	21.485
Obveznosti za davke iz kosmatih plač in nadomestil plač	15.980	20.477
Obveznosti za druge prejemke iz delovnega razmerja	6.404	19.134
Obveznosti do državnih in drugih institucij	497.103	440.349
Obveznosti za obračunani DDV	371.248	262.259
Obveznosti za davek iz dobička	109.446	161.308
Druge kratkoročne obveznosti do državnih in drugih institucij	16.409	16.782
Druge kratkoročne obveznosti	2.827	2.542
Skupaj	55.838.532	20.041.872

Tabela 31: Preglednica kratkoročnih poslovnih obveznosti

Stanje obveznosti do dobaviteljev na dan 31. 12. 2010 sestavljajo odprte postavke do rednih dobaviteljev, odprte postavke do upravičencev Centra za podpore ter odprte postavke do dobaviteljev iz naslova bilančne sheme. Pri upravičencih Centra za podpore se znesek nanaša na decembrske račune, ki zapadejo v plačilo januarja 2011. Obveznosti do dobaviteljev družba poravnava v dogovorjenih/pogodbenih rokih.

Kratkoročne obveznosti iz naslova Centra za podpore predstavljajo sredstva, ki v letu 2010 še niso bila razdeljena upravičencem in se prenašajo v leto 2011. Ta sredstva so na drugi strani vidna tudi kot denarna sredstva.

KRATKOROČNE PASIVNE ČASOVNE RAZMEJITVE

	v EUR	
	31. 12. 2010	31. 12. 2009
Vnaprej vračunani stroški oziroma odhodki	743	2.069
DDV od danih predujmov	1.208	1.509
Skupaj	1.951	3.578

Tabela 32: Preglednica kratkoročnih pasivnih časovnih razmejitev

Med pasivnimi časovnimi razmejitvami so izkazani stroški, ki bremenijo poslovno leto 2010, vendar za njih v letu 2010 še niso bili prejeti računi ter DDV od prejetih predujmov.

IZVENBILANČNA EVIDENCA

Družba prikazuje stanje zunajbilančnih sredstev v višini 4.715.742 EUR. Od tega predstavljajo 1.204.401 EUR denarna sredstva članov bilančne sheme na depozitnih podračunih, ki so odprti na ime članov bilančne sheme. Sredstva predstavljajo zavarovanje za izpolnitev finančnih obveznosti iz naslova bilančnega obračuna. Finančna kritja mora predložiti odgovorni bilančne skupine ob podpisu bilančne pogodbe z Organizatorjem trga v skladu z veljavnimi Pravili za delovanje organiziranega trga z električno energijo. Sredstva so prikazana zunajbilančno, ker nimajo neposrednega vpliva na velikost in sestavo sredstev in obveznosti do virov sredstev, saj predstavljajo le garancijo za izpolnitev obveznosti članov bilančne sheme.

Poleg denarnih depozitov lahko člani bilančne sheme predložijo finančna kritja tudi v obliki bančnih garancij na prvi poziv. Vrednost prejetih bančnih garancij članov bilančne sheme, je na dan 31. 12. 2010 znašala 3.511.341 EUR.

3.3.2 Pojasnila postavk v izkazu poslovnega izida (različica I)

ČISTI PRIHODKI OD PRODAJE

Prihodke od prodaje sestavljajo prodajne vrednosti opravljenih storitev v obračunskem obdobju. Prihodki se priznavajo na podlagi izdanih računov na podlagi prodajnih cen, zmanjšanih za popuste odobrene ob prodaji ali kasneje.

	v EUR			
	Leto 2010	Delež v %	Leto 2009	Delež v %
Čisti prihodki od prodaje storitev				
Prihodki od dodatka k omrežnini	1.552.357	48,7	1.464.999	48,8
Prihodki od evident. pogodb z uporabo ČPZ	963.174	30,2	836.671	27,8
Prihodki od Centra za podpore	591.000	18,5	591.000	19,7
Prihodki od BSP	62.783	2,0	111.404	3,7
Drugi prihodki	17.533	0,6	1.045	0,0
Skupaj prihodki od prodaje	3.186.847	100,0	3.005.119	100,0
Drugi poslovni prihodki	1.214	0,0	1.104	0,0
Skupaj	3.188.061	100,0	3.006.223	100,0

Tabela 33: Preglednica čistih prihodkov od prodaje

Največji delež prihodkov se nanaša na prihodke od dodatka k omrežnini. Višina dodatka k omrežnini v višini 0,13 EUR/MWh je določena v Tarifi organizatorja trga, veljavni od 1. 1. 2010 dalje, ki jo je potrdila Vlada Republike Slovenije s sklepom št. 36001-11/2010/4 z dne 23. 9. 2010. V skladu z določbami Pravilnika o določitvi cen za uporabo elektroenergetskih omrežij in kriterijih za upravičenost stroškov (Uradni list RS, št. 134/03) in 90. člena Akta o določitvi metodologije za obračunavanje omrežnine in kriterijih za ugotavljanje upravičenih stroškov za elektroenergetska omrežja (Uradni list RS, št. 121/05) Organizator trga dodatek k omrežnini zaračunava sistemskemu operaterju distribucijskega omrežja (SODO) in sistemskemu operaterju prenosnega omrežja (ELES).

Drugi največji delež predstavljajo prihodki od evidentiranja pogodb z uporabo čezmejnih prenosnih zmogljivosti. Provizijo za evidentiranje pogodb na meji regulacijskega območja je dolžna plačati pogodbeni stranka, ki dobavlja električno energijo izven regulacijskega območja, skladno z izstavljenim računom.

Z uvedbo Centra za podpore v letu 2009 pa je skoraj petina prihodkov dosežena tudi iz tega naslova.

POSLOVNI ODHODKI

Poslovne odhodke predstavljajo vsi stroški, nastali v poslovnem letu, evidentirani po naravnih vrstah, kot so stroški materiala, stroški storitev, stroški dela, amortizacija, prevrednotovalni poslovni odhodki in drugi poslovni odhodki. Prevrednotovalni poslovni odhodki se pojavljajo ob odtujitvi opredmetenih osnovnih sredstev, v povezavi z neopredmetenimi sredstvi in obratnimi sredstvi zaradi njihove oslabitve, če zmanjšanje njihove vrednosti ni krito s posebnim prevrednotovalnim popravkom kapitala.

v EUR

	Leto 2010	Delež v %	Leto 2009	Delež v %
Stroški materiala	79.171	3,4	73.266	3,2
Stroški storitev	773.433	33,9	799.724	35,0
Stroški dela	1.213.614	53,2	1.059.706	46,3
Amortizacija	207.275	9,1	346.740	15,2
Prevrednotovalni poslovni odhodki	0	0,0	248	0,0
Drugi poslovni odhodki	8.763	0,4	6.052	0,3
Skupaj	2.282.256	100,0	2.285.736	100,0

Tabela 34: Preglednica poslovnih odhodkov

STROŠKI MATERIALA IN STORITEV

Stroške materiala, ki so v letu 2010 znašali 79.171 EUR, v največji meri sestavljajo stroški porabljene energije (48,1 %), stroški strokovne literature (21,9 %), drugi stroški materiala (16,1 %) ter stroški pisarniškega materiala (13,3 %). Med stroški storitev, ki so znašali 773.433 EUR, odpade največji delež na stroške svetovalnih storitev in strokovnih študij (26,9 %), stroške najemnin (20,6 %), stroške tekočega vzdrževanja računalniške programske in strojne opreme ter vzdrževanja ostalih osnovnih sredstev (8,5 %), stroške odnosov z javnostmi (6,8 %), stroške izobraževanja zaposlenih (6,7 %), stroške drugih storitev (5,2 %) ter potne stroške zaposlenih (4,2 %).

Med stroški svetovalnih storitev so tudi stroški, ki so bili v letu 2010 plačani revizorjem za opravljene storitve revidiranja v skupni vrednosti 5.800 EUR. Stroški revidiranja vključujejo stroške revidiranja letnih poročil.

STROŠKI DELA

Skupni stroški dela so v letu 2010 znašali 1.213.614 EUR. Družba je konec leta 2010 imela 29 zaposlenih. Povprečno število zaposlenih na podlagi delovnih ur je bilo 25. Stroški dela so obračunani v skladu s Pravilnikom o delovnih razmerjih in v skladu z Uredbo vlade o višini povračil stroškov v zvezi z delom in drugih prejemkov, ki se pri ugotavljanju davčne osnove priznavajo kot odhodek.

ODPISI VREDNOSTI

Amortizacija je v letu 2010 znašala 207.275 EUR in je nižja kot v predhodnem letu, saj je bilo v letu 2010 kar nekaj osnovnih sredstev že dokončno amortiziranih, nove nabave so bile izvedene konec leta in še niso vplivale na višino amortizacije. Družba uporablja enakomerni časovni obračun amortiziranja.

DRUGI POSLOVNI ODHODKI

Drugi poslovni odhodki, ki se v največji meri nanašajo na prispevek za stavbno zemljišče, so v letu 2010 znašali 8.763 EUR.

FINANČNI PRIHODKI

	v EUR			
	Leto 2010	Delež v %	Leto 2009	Delež v %
Finančni prihodki iz obresti	443.379	100,0	139.740	99,9
Drugi finančni prihodki s prevr. prihodki	0	0,0	126	0,1
Skupaj	443.379	100,0	139.866	100,0

Tabela 35: Preglednica finančnih prihodkov

Prihodki od obresti se nanašajo na obresti od danih depozitov bankam, obresti na vpogled od denarnih sredstev na računih ter obresti od posojila družbi BSP.

FINANČNI ODHODKI

	v EUR			
	Leto 2010	Delež v %	Leto 2009	Delež v %
Finančni odhodki iz oslabitve in odpisov naložb	460.173	99,9	694.375	99,9
Finančni odhodki iz poslovnih obveznosti	260	0,1	599	0,1
Skupaj	460.433	100,0	694.974	100,0

Tabela 36: Preglednica finančnih odhodkov

Odhodki iz slabitve in odpisov naložb se nanašajo na slabitev naložbe v podjetje BSP d.o.o. Družba Borzen je bila konec leta 50 % lastnik BSP Regionalne energetske borze d.o.o. Naložba je znašala 880 tisoč EUR in je bila na podlagi cenitve prevrednotena na vrednost 419.568 EUR.

Finančni odhodki iz poslovnih obveznosti v letu 2010 se nanašajo na odhodke od prevrednotenja obveznosti zaradi ohranitve vrednosti. Vrednosti so minimalne.

ČISTI POSLOVNI IZID IN CELOTNI VSEOBSEGAJOČI DONOS

v EUR

	Leto 2010	Delež v %	Leto 2009	Delež v %
Prihodki	3.631.440	100,0	3.146.509	100,0
Čisti prihodki od prodaje	3.186.847	87,8	3.005.119	95,5
Drugi poslovni prihodki	1.214	0,0	1.104	0,0
Prihodki od financiranja	443.379	12,2	139.866	4,5
Drugi prihodki	0	0,0	420	0,0
Odhodki	2.742.690	100,0	2.980.711	100,0
Stroški prodajanja storitev z odpisi vrednosti	2.273.493	82,9	2.279.684	76,5
Drugi poslovni odhodki	8.763	0,3	6.052	0,2
Odhodki financiranja	460.433	16,8	694.974	23,3
Drugi odhodki	1	0,0	1	0,0
Davek iz dobička	272.969		187.308	
Odloženi davek	-49.161		-77.311	
Čisti poslovni izid obrač. obdobja	664.942		55.801	
Celotni vseobsegajoči donos obračunskega obdobja	664.942		55.801	

Tabela 37: Preglednica čistega poslovnega izida in celotnega vseobsegajočega donosa

DRUGA RAZKRITJA

Poslovodstvu družbe Borzen je bilo za opravljanje del in nalog v letu 2010, skupaj z bonitetami, obračunano 74.834 EUR prejemkov. Družba nima terjatev do članov posloводства, ravno tako tudi ni izplačala ter odobrila nobenih predujmov, posojil in poroštev za obveznosti tem osebam.

POMEMBNEJŠI KAZALNIKI POSLOVANJA IN FINANČNEGA STANJA DRUŽBE

Dejavnost Centra za podpore, ki je bila uvedena v letu 2009, ima velik vpliv na strukturo sredstev v bilanci stanja in posledično na vrednosti kazalnikov. Delež kapitala med celotnimi viri financiranja je nizek, na drugi strani ravno tako delež osnovnih sredstev med vsemi sredstvi, ki pa je tudi precej odvisen od dejavnosti, ki jo družba opravlja.

Družba z lastniškim kapitalom v celoti financira najbolj nelikvidna sredstva in še del gibljivih, kar povečuje varnost upnikov. Koeficient neposredne pokritosti kratkoročnih obveznosti kaže, da bi lahko družba na določen dan, poravnala 81 % vseh svojih obveznosti z razpoložljivimi denarnimi sredstvi. Kazalnika pospešene in kratkoročne plačilne sposobnosti sta nekoliko nad 1, kar pomeni, da družba del kratkoročnih sredstev financira tudi dolgoročno.

	VRSTA KAZALNIKA	2010	2009
	Temeljni kazalniki stanja financiranja		
1.	Stopnja lastniškosti financiranja	0,052	0,108
2.	Stopnja dolgoročnosti financiranja	0,053	0,110
	Temeljni kazalniki stanja investiranja		
3.	Stopnja osnovnosti investiranja	0,027	0,023
4.	Stopnja dolgoročnosti investiranja	0,034	0,064
	Temeljni kazalniki vodoravnega finančnega ustroja		
5.	Koeficient kapitalske pokritosti osnovnih sredstev	1,970	4,674
6.	Koeficient neposredne pokritosti kratk. obveznosti	0,810	0,700
7.	Koeficient pospešene pokritosti kratk. obveznosti	1,018	1,012
8.	Koeficient kratkoročne pokritosti kratk. obveznosti	1,018	1,049
	Temeljni kazalniki gospodarnosti		
9.	Koeficient gospodarnosti poslovanja	1,397	1,315
	Temeljni kazalniki dobičkonosnosti		
10.	Koeficient čiste dobičkonosnosti kapitala	0,270	0,023

Tabela 38: Preglednica kazalnikov poslovanja in finančnega stanja

	VRSTA KAZALNIKA	2010	2009
1.	Čisti prihodki od prodaje	3.186.847	3.005.119
2.	Stroški materiala in storitev	852.604	872.991
3.	Stroški dela	1.213.614	1.059.705
4.	Dodana vrednost	2.334.243	2.132.128
5.	Povprečno št. zaposlenih po stanju	28,4	23,9
6.	Dodana vrednost na zaposlenega	82.337	89.210
7.	Delež stroškov dela v dodani vrednosti	0,5199	0,4970
8.	Prihodki na zaposlenega	112.411	125.737

Tabela 39: Preglednica kazalnikov stroškov dela

3.3.3. Dodatna razkritja na podlagi SRS 35

Področje delovanja posameznih dejavnosti, ki jih opravlja družba Borzen, d.o.o. urejajo Slovenski računovodski standardi (SRS 35).

Skladno z Energetskim zakonom, Uredbo o načinu izvajanja gospodarske javne službe organiziranja trga z električno energijo, Aktom o ustanovitvi družbe Borzen, organizator trga z električno energijo, d.o.o., in drugimi veljavnimi predpisi družba Borzen opravlja gospodarsko javno službo organiziranja trga z električno energijo, ki vključuje tudi izvajanje dejavnosti Centra za podpore. Poleg tega pa opravlja še tržno dejavnost (opravljanje storitev za podjetje BSP d.o.o.).

Energetski zakon opredeljuje dejavnost organiziranja trga z električno energijo in dejavnost Centra za podpore kot eno gospodarsko javno službo, vendar istočasno tudi opredeljuje, da je treba za dejavnost Centra za podpore voditi ločene računovodske evidence. Za potrebe ločenega vodenja evidenc se obravnava organiziranje trga (v nadaljevanju OT) in Center za podpore (v nadaljevanju CP) ločeno, kot dve poslovnoizidni mesti, pri čemer so sredstva, ki jih koristita obe ožje pojmovani dejavnosti, razmejena po vnaprej določenih ključih.

Osnovno izhodišče pri prikazovanju uspešnosti poslovanja posameznih dejavnosti je, da se v čim večji meri zajema tako sredstva in obveznosti kot prihodke in odhodke neposredno po dejavnostih. Pri postavkah, ki jih ni mogoče nedvoumno pripisati posamezni dejavnosti, se uporabljajo ključi, ki temeljijo na predvidevanjih glede njihove razporeditve na posamezne dejavnosti. Ključi za delitev skupnih prihodkov in odhodkov so določeni v Pravidniku o ločenem evidentiranju prihodkov, odhodkov, sredstev in obveznosti do virov sredstev po posameznih dejavnostih podjetja Borzen, d.o.o.

Družba ima za posamezne dejavnosti določena stroškovna mesta, na katera razporeja prihodke in pripisuje neposredne in posredne stroške. Stroškovna mesta pripadajo neposredno posameznim dejavnostim ali pa so splošna in s svojimi stroški posredno bremenijo posamezne dejavnosti. Družba je oblikovala ključe za delitev posrednih stroškov, ki jih letno preverja ter korigira glede na nova dejstva.

Tabela splošnih ključev, ki so bili določeni in sprejeti za leto 2010:

DEJAVNOST	Organiziranje trga	Center za podpore	Tržna dejavnost
Ključ K1	70 %	27 %	83 %
Ključ K3		razporeditev stroškov plač	
- FRS	60 %	30 %	10 %
- IT	75 %	15 %	10 %
- vodstvo, ostalo	87 %	13 %	0 %
Ključ K90	80 %	16 %	4 %

Tabela 40: Preglednica splošnih ključev za leto 2010

»Ključ K1« upošteva razporeditev bilančnih postavk na dejavnosti, kot izhaja iz stroškovnih mest, ki neposredno ali posredno bremenijo dejavnosti glede na obremenjenost posameznega delovnega mesta, ki se meri s porabo delovnega časa v urah, potrebnih za posamezno dejavnost.

»Ključ K3« upošteva razporeditev bilančnih postavk na dejavnosti, kot izhaja iz stroškovnih mest, ki neposredno ali posredno bremenijo dejavnosti glede na obremenjenost posameznega delovnega mesta, ki se meri v urah, izraženih vrednostno s stroški dela, ki bremenijo posamezno delovno mesto.

»Ključ K90« upošteva razporeditev bilančnih postavk informacijskega sistema na dejavnosti, kot izhaja iz stroškovnih mest, ki neposredno ali posredno bremenijo dejavnosti glede na obremenjenost informacijskega sistema.

Družba Borzen pripravlja izkaz poslovnega izida ločeno za vsako gospodarsko javno službo ter posebej za tržno dejavnost.

Družba kot celota izkazuje v letu 2010 čisti dobiček v vrednosti 664.942 EUR. Dejavnost GJS organiziranje trga z električno energijo izkazuje dobiček v vrednosti 419.324 EUR, dejavnost GJS Centra za podpore 223.676 EUR dobička in tržna dejavnost 21.941 EUR dobička.

IZKAZ POSLOVNEGA IZIDA PO DEJAVNOSTIH ZA OBDOBJE OD 1. 1. 2010 DO 31. 12. 2010

v EUR

Elementi	BORZEN Skupaj	Organiziranje trga	Center za podpore	Tržna dejavnost
1. Čisti prihodki od prodaje na domačem trgu:	3.169.314	2.515.531	591.000	62.783
a. - prihodki od dodatka k omrežnini	1.552.357	1.552.357		
b. - prihodki od evidentiranih pogodb z uporabo ČPZ	963.174	963.174		
c. - prihodki od BSP	62.783			62.783
č. - prihodki od Centra za podpore	591.000		591.000	
2. Drugi poslovni prihodki:	18.747	2.446	16.201	99
POSLOVNI PRIHODKI SKUPAJ	3.188.061	2.517.977	607.201	62.882
3. Stroški materiala in storitev:	852.604	565.832	265.284	21.489
a. - materialni stroški	79.171	54.981	21.839	2.351
b. - stroški storitev	773.433	510.851	243.445	19.138
4. Stroški dela:	1.213.614	798.920	367.172	47.522
a. - stroški plač	852.931	555.761	262.562	34.608
b. - prispevki za zdr. varstvo., za starš. varstvo, zapos.	66.184	43.191	20.321	2.672
c. - pokojninsko zavarovanje (obvezno + dodatno)	114.163	75.114	34.212	4.836
d. - drugi stroški dela	180.336	124.853	50.077	5.406
5. Odpisi vrednosti:	207.275	142.595	51.255	13.424
a. - amortizacija	207.275	142.595	51.255	13.424
6. Drugi poslovni odhodki:	8.763	6.134	2.366	263
POSLOVNI ODHODKI SKUPAJ	2.282.255	1.513.481	686.077	82.698
ČISTI POSLOVNI IZID IZ POSLOVANJA	905.806	1.004.496	-78.875	-19.816
7. Finančni prihodki:	443.379	31.850	363.050	48.479
a. - finančni prihodki iz obresti	443.379	31.850	363.050	48.479
FINANČNI PRIHODKI SKUPAJ	443.379	31.850	363.050	48.479
8. Finančni odhodki:	460.433	460.355	70	8
a. - finančni odhodki iz slabitev in odpisov naložb	460.173	460.173	0	0
b. - finančni odhodki iz poslovnih obveznosti	260	182	70	8
FINANČNI ODHODKI SKUPAJ	460.433	460.355	70	8
ČISTI POSL. IZID IZ REDN. DELOV.	888.751	575.990	284.104	28.656
9. Drugi prihodki	0	0	0	0
10. Drugi odhodki:	1	1	0	0
PRIHODKI SKUPAJ (3+10+14):	3.631.440	2.549.827	970.251	111.361
ODHODKI SKUPAJ (8+12+15):	2.742.690	1.973.838	686.147	82.706
CELOTNI DOBIČEK	888.750	575.989	284.104	28.656
11. Davek od dobička	272.969	191.078	73.702	8.189
12. Odloženi davki	49.161	34.413	13.273	1.475
ČISTI POSLOVNI IZID OBRAČ. OBDOBJA	664.942	419.324	223.676	21.941

Tabela 41: Poslovni izid po dejavnostih za obdobje od 1. 1. 2010 do 31. 12. 2010

Izjava posloводства

Posloводство v skladu s 60.a členom zakona o gospodarskih družbah zagotavlja, da je letno poročilo družbe Borzen, organizator trga z električno energijo, d.o.o. sestavljeno in bo objavljeno v skladu z zakonom o gospodarskih družbah ter slovenskimi računovodskimi standardi.

Posloводство sprejema in potrjuje računovodske izkaze družbe Borzen, organizator trga z električno energijo, d.o.o. za leto, končano na dan 31. december 2010 in pojasnila k računovodskim izkazom, ki so izdelani na predpostavki o nadaljnem poslovanju družbe ter v skladu z veljavno zakonodajo in Slovenskimi računovodskimi standardi.

Posloводство potrjuje, da so bile pri izdelavi računovodskih izkazov dosledno uporabljene ustrezne računovodske usmeritve, da so bile računovodske ocene izdelane po načelu previdnosti in dobrega gospodarjenja in da računovodski izkazi predstavljajo resnično in pošteno sliko premoženjskega stanja družbe in izidov njenega poslovanja za leto 2010.

Ljubljana, 4. 5. 2011

mag. **Karol Peter Peršolja**
Direktor

Stiki z Borzenom

78

Borzen, organizator trga z električno energijo, d.o.o.,
Dunajska cesta 156, SI-1000 Ljubljana
T: 01 620 76 00
info@borzen.si

Vodstvo:

Direktor mag. Karol Peter Peršolja

Sektor za organiziranje trga:

Andraž Šavli, vodja sektorja za organiziranje trga,
e-pošta: andraz.savli@borzen.si

Sektor za obnovljive vire, raziskave in razvoj:

Borut Rajer, vodja sektorja za obnovljive vire, raziskave in razvoj,
e-pošta: borut.rajer@borzen.si

Finančno računovodski sektor:

mag. Valerija Štiblar, vodja finančno računovodskega sektorja,
e-pošta: valerija.stiblar@borzen.si

Služba za informacijsko tehnologijo:

Aleš Kreže, vodja službe za informacijsko tehnologijo,
e-pošta: ales.kreze@borzen.si

Služba za odnose z javnostmi:

Dolores Žunkovič,
e-pošta: dolores.zunkovic@borzen.si

Služba za pravne in kadrovske zadeve:

mag. Mateja Čuk Anžlovar,
e-pošta: mateja.cuk-anzlovar@borzen.si

Služba za projekte:

Aleš Jurak,
e-pošta: ales.jurak@borzen.si

